

Hagir og líðan grunnskólanema í Reykjavík

í 8., 9. og 10. bekk árið 2010

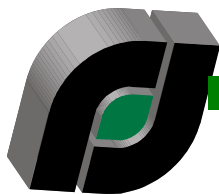
Hrefna Pálsdóttir

Álfgeir Logi Kristjánsson

Margrét Lilja Guðmundsdóttir

Inga Dóra Sigfúsdóttir

Jón Sigfússon



RANNSÓKNIR & GREINING

Centre for Social Research and Analysis

Háskólanum í Reykjavík – Ofanleiti 2
103 Reykjavík S: 599 6431

© 2010 *Rannsóknir & greining*

<http://www.rannsoknir.is/>

Rit þetta má ekki afrita með nokkrum hætti, svo sem með ljósmyndun, prentun, hljóðritun eða á sambærilegan hátt, að hluta eða í heild, án skriflegs leyfis Rannsókna & greiningar.

Efnisyfirlit

<i>Yfirlit yfir myndir</i>	4
<i>Yfirlit yfir töflur</i>	7
<i>Inngangur</i>	8
Aðferð og gögn.....	12
Þátttakendur og framkvæmd	12
<i>Mælitæki</i>	13
<i>Vímuefnaneysla</i>	15
Daglegar reykingar nemenda í 10., 9. og 8. bekk árin 1997 til 2010.....	15
Munn- og neftóbaksnotkun nemenda í 10., 9. og 8. bekk árin 2001 til 2010.	16
Áfengisneysla nemenda í 10., 9. og 8. bekk árin 1997 til 2010.....	20
Hvar drekka unglingsmenn áfengi?.....	24
Hvernig útvega unglingsmenn sér áfengi?.....	25
Bjóða foreldrar unglingsmenntu þeim áfengi?.....	26
Hassneysla nemenda í 10., 9. og 8. bekk árin 1997 til 2010	27
Amfetamínneysla nemenda í 10. bekk árin 1997 til 2010	30
E-töfluneysla nemenda í 10. bekk árin 1997 til 2010.....	30
Sniff nemenda í 10. bekk árin 1997 til 2009	31
Samvera foreldra og unglingsmenntu	33
Eftirlit og stuðningur foreldra.....	34
Fjárhagsaðstæður heimilisins	37
Samskipti við kennara	41
Nám, vinna og framtíðin	42
Skipulagt íþróttar og tómstundastarf.....	45
Munn- og neftóbaksnotkun út frá íþróttaiðkun með íþróttafélagi	46
Skipulagt félags- eða tómstundastarf.....	47
<i>Heimildir</i>	48

Yfirlit yfir myndir

Mynd 1. Hlutfall (%) nemenda í 10. bekk í Reykjavík og utan Reykjavíkur sem reykja daglega, 1997 til 2010.....	15
Mynd 2. Hlutfall (%) nemenda í 9. bekk í Reykjavík og utan Reykjavíkur sem reykja daglega, 1997 til 2010.....	15
Mynd 3. Hlutfall (%) nemenda í 8. bekk í Reykjavík og utan Reykjavíkur sem reykja daglega, árin 2003, 2005-2010.....	16
Mynd 4. Hlutfall (%) nemenda í 10. bekk í Reykjavík og utan Reykjavíkur sem hafa notað munntóbak 20 sinnum eða oftar um ævina, 2001 til 2010.....	16
Mynd 5. Hlutfall (%) nemenda í 10. bekk í Reykjavík og utan Reykjavíkur sem hafa notað neftóbak 20 sinnum eða oftar um ævina, 2001 til 2010.....	17
Mynd 6. Hlutfall (%) nemenda í 10. bekk í Reykjavík og utan Reykjavíkur sem hafa notað munntóbak einu sinni eða oftar sl. 30 daga, 2005 til 2010.	17
Mynd 7. Hlutfall (%) nemenda í 10. bekk í Reykjavík og utan Reykjavíkur sem hafa notað neftóbak einu sinni eða oftar sl. 30 daga, 2005 til 2010.	18
Mynd 8. Hlutfall (%) nemenda í 9. bekk í Reykjavík og utan Reykjavíkur sem hafa notað munntóbak einu sinni eða oftar sl. 30 daga, 2005 til 2010.	18
Mynd 9. Hlutfall (%) nemenda í 9. bekk í Reykjavík og utan Reykjavíkur sem hafa notað neftóbak einu sinni eða oftar sl. 30 daga, 2005 til 2010.	19
Mynd 10. Hlutfall (%) nemenda í 8. bekk í Reykjavík og utan Reykjavíkur sem hafa notað munntóbak einu sinni eða oftar sl. 30 daga, 2005 til 2010.	19
Mynd 11. Hlutfall (%) nemenda í 8. bekk í Reykjavík og utan Reykjavíkur sem hafa notað neftóbak einu sinni eða oftar sl. 30 daga, 2005 til 2010.	20
Mynd 12. Hlutfall (%) nemenda í 10. bekk í Reykjavík og utan Reykjavíkur sem hafa orðið ölvaðir einu sinni eða oftar um ævina, 1997 til 2010.	20
Mynd 13. Hlutfall (%) nemenda í 9. bekk í Reykjavík og utan Reykjavíkur sem hafa orðið ölvaðir einu sinni eða oftar um ævina, 1997 til 2010.	21
Mynd 14. Hlutfall (%) nemenda í 8. bekk í Reykjavík og utan Reykjavíkur sem hafa orðið ölvaðir einu sinni eða oftar um ævina, árin 2003 til 2010.	21
Mynd 15. Hlutfall (%) nemenda í 10. bekk í Reykjavík og utan Reykjavíkur sem hafa orðið ölvaðir einu sinni eða oftar síðastliðna 30 daga, 1997 til 2010.	22
Mynd 16. Hlutfall (%) nemenda í 9. bekk í Reykjavík og utan Reykjavíkur sem hafa orðið ölvaðir einu sinni eða oftar síðastliðna 30 daga, 1997 til 2010.	22

Mynd 17. Hlutfall (%) nemenda í 8. bekk í Reykjavík og utan Reykjavíkur sem hafa orðið ölvaðir einu sinni eða oftar síðastliðna 30 daga, árin 2003 til 2010.	23
Mynd 18. Hlutfall (%) nemenda í 10. bekk í Reykjavík og utan Reykjavíkur sem hafa notað hass einu sinni eða oftar um ævina, 1997 til 2010.	27
Mynd 19. Hlutfall (%) nemenda í 9. bekk í Reykjavík og utan Reykjavíkur sem hafa notað hass einu sinni eða oftar um ævina, 1997 til 2010.	27
Mynd 20. Hlutfall (%) nemenda í 8. bekk í Reykjavík og utan Reykjavíkur sem hafa notað hass einu sinni eða oftar um ævina, 2003 til 2010.	28
Mynd 21. Hlutfall (%) nemenda í 8., 9. og 10. bekk í Reykjavík og utan Reykjavíkur sem hafa notað hass þrisvar sinnum eða oftar um ævina, árin 2007 til 2010.	28
Mynd 22. Hlutfall (%) nemenda í 8., 9. og 10. bekk í Reykjavík og utan Reykjavíkur sem hafa notað marjúana einu sinni eða oftar um ævina árin 2009 og 2010.	29
Mynd 23. Hlutfall (%) nemenda í 8., 9. og 10. bekk í Reykjavík og utan Reykjavíkur sem hafa notað hass eða marjúana einu sinni eða oftar um ævina árin 2009 og 2010.	29
Mynd 24. Hlutfall (%) nemenda í 10. bekk í Reykjavík og utan Reykjavíkur sem hafa notað amfetamín einu sinni eða oftar um ævina, 1997 til 2010.	30
Mynd 25. Hlutfall (%) nemenda í 10. bekk í Reykjavík og utan Reykjavíkur sem hafa notað e-töflu einu sinni eða oftar um ævina, 1997 til 2010.	30
Mynd 26. Hlutfall (%) nemenda í 10. bekk í Reykjavík og utan Reykjavíkur sem hafa sniffað einu sinni eða oftar um ævina, 1997 til 2010.	31
Mynd 27. Hlutfall (%) nemenda í 10. bekk í Reykjavík sem reykja daglega, hafa orðið ölvuð einu sinni eða oftar sl. 30 daga og hafa notað hass einu sinni eða oftar um ævina, 1997 til 2010.	32
Mynd 28. Hlutfall (%) nemenda í 10. bekk í Reykjavík sem reykja ekki eða minna en eina sígarettu á dag, hafa ekki orðið ölvuð sl. 30 daga og hafa aldrei notað hass, 1997 til 2010.	32
Mynd 29. Hlutfall (%) nemenda í 9. og 10. bekk í Reykjavík og utan Reykjavíkur sem segja það eiga oft eða nær við um þau að vera með foreldrum sínum utan skólatíma á virkum dögum, árin 1997, 2003, 2006 og 2008-2010.	33
Mynd 30. Hlutfall (%) nemenda í 9. og 10. bekk í Reykjavík og utan Reykjavíkur sem segja það eiga oft eða nær alltaf við um þau að vera með foreldrum sínum um helgar, árin 1997, 2003, 2006 og 2008-2010.	33
Mynd 31. Hlutfall (%) nemenda í 9. og 10. bekk sem segja að það eigi mjög eða frekar vel um þau að foreldra þeirra setji ákveðnar reglur um hvað þau megi gera utan heimilis, árin 2000, 2006, 2008-2010.	34

Mynd 32. Hlutfall (%) nemenda í 9. og 10. bekk sem segja að það eigi mjög eða frekar vel um þau að foreldrar þeirra fylgist með því með hverjum þau eru á kvöldin árin 2000, 2006, 2008-2010.	34
Mynd 33. Hlutfall (%) nemenda í 9. og 10. bekk sem segja að það eigi mjög eða frekar vel við um þau að foreldrar þeirra viti hvar þau séu á kvöldin, árin 2000, 2006, 2008-2010.	35
Mynd 34. Hlutfall (%) nemenda í 9. og 10. bekk sem segja að foreldrar þeirra viti nær alltaf hvar þau séu á laugardagskvöldum, árin 2003, 2006, 2008-2010.	35
Mynd 35. Hlutfall (%) nemenda í 9. og 10. bekk árin 2009 og 2010 eftir því hversu auðvelt eða erfitt þau telja það vera fyrir sig að fá frá foreldrum sínum: Umhyggju og hlýju?....	36
Mynd 36. Hlutfall (%) nemenda í 9. og 10. bekk í Reykjavík og utan Reykjavíkur sem hafa einhvern tíma orðið vitni að alvarlegu rifrildi foreldra sinna, samanburður milli árána 2006, 2009-2010.	38
Mynd 37. Hlutfall (%) nemenda í 9. og 10. bekk í Reykjavík og utan Reykjavíkur sem eiga móður eða föður sem misst hafa atvinnu sína, samanburður milli árána 2006 og 2009-2010.	38
Mynd 38. Hlutfall (%) nemenda í 9. og 10. bekk í Reykjavík og utan Reykjavíkur sem voru úti eftir klukkan tíu að kvöldi, einu sinni eða oftast síðastliðna sjö daga, árin 1997, 2003, 2006, 2008-2010.	39
Mynd 39. Hlutfall (%) nemenda í 9. og 10. bekk í Reykjavík og annars staðar á landinu sem voru úti eftir klukkan tíu að kvöldi, þrisvar sinnum eða oftast síðastliðna sjö daga, árin 1997, 2003, 2006, 2008-2010.	39
Mynd 40. Hlutfall (%) nemenda í 9. og 10. bekk í Reykjavík og utan Reykjavíkur sem fóru út og komu heim eftir miðnætti einu sinni eða oftast síðastliðna sjö daga, árin 1997, 2003, 2006, 2008-2010.	40
Mynd 41. Hlutfall (%) nemenda í 9. og 10. bekk í Reykjavík og utan Reykjavíkur sem segja það eiga oft eða nær alltaf við um sig að námið hafi tilgang, árið 2010.	40
Mynd 42. Hlutfall (%) nemenda í 9. og 10. bekk í Reykjavík og utan Reykjavíkur sem segja það eiga oft eða nær alltaf við um sig að líða vel í skólanum, árið 2010.	41
Mynd 43. Hlutfall (%) nemenda í 9. og 10. bekk í Reykjavík og utan Reykjavíkur sem segja það eiga oft eða nær alltaf við um sig að semja vel við kennarana, árið 2010.	41
Mynd 44. Hvað fer að meðaltali mikill tími í heimavinnu hjá þér á dag? Hlutfall (%) nemenda í 9. og 10. bekk í Reykjavík og utan Reykjavíkur, árið 2010.	42
Mynd 45. Hvað finnst þér líklegt að þú gerir að loknu núverandi námi? Hlutfall (%) nemenda í 9. og 10. bekk í Reykjavík og utan Reykjavíkur, árið 2010.	42
Mynd 46. Hversu líklegt finnst þér að þú farir í nám á háskólastigi? Hlutfall (%) nemenda í 9. og 10. bekk í Reykjavík og utan Reykjavíkur, árin 2009 og 2010.	43

Mynd 47. Hvað vinnur þú marga tíma í launaðri vinnu með skólanum á viku? Hlutfall (%) nemenda í 9. og 10. bekk í Reykjavík og utan Reykjavíkur, árin 2009 og 2010.....	43
Mynd 48. Hlutfall (%) nemenda í 9. og 10. bekk í Reykjavík og utan Reykjavíkur, sem segjast stunda íþróttir (æfa eða keppa) einu sinni til þrisvar sinnum í viku 1997, 2003, 2006, 2008-2010.	45
Mynd 49. Hlutfall (%) nemenda í 9. og 10. bekk í Reykjavík og utan Reykjavíkur sem segjast stunda íþróttir (æfa eða keppa) með íþróttafélagi fjórum sinnum í viku eða oft, árin 1997, 2003, 2006, 2008-2010.	45
Mynd 50. Hlutfall nemenda í 9. og 10. bekk í Reykjavík og utan Reykjavíkur eftir því hvort þeir hafa notað munn- eða neftóbak einu sinni eða oft sl. 30 daga. <i>Greint eftir því hversu oft þeir æfa eða keppa með íþróttafélagi, árið 2010.</i>	46
Mynd 51. Hlutfall (%) nemenda í 9. og 10. bekk í Reykjavík og utan Reykjavíkur sem segjast taka þátt í skipulögðu félags- eða tómsundastarfi öðru en íþróttum, vikulega eða oft árið 2010.....	47

Yfirlit yfir töflur

Tafla 1. Fjöldi þátttakenda í Reykjavík og utan Reykjavíkur (fjöldi sem svara).....	12
Tafla 2. Grunnskólar sem tóku þátt í könnuninni skipt eftir hverfum árið 2010.	14
Tafla 3. Hlutfall (%) nemenda í 10. bekk grunnskóla Reykjavíkur, árin 2005 til 2010 sem hafa drukkið áfengi (stundum eða oft) á tilteknum stöðum.....	24
Tafla 4. Hlutfall (%) og fjöldi nemenda í 10. bekk í Reykjavík eftir því hversu oft (einu sinni eða oft) um ævina þau hafa fengið áfengi á eftirfarandi hátt, árið 2010.....	25
Tafla 5. Hlutfall (%) og fjöldi nemenda í 9. og 10. bekk eftir því hvort foreldrar þeirra bjóða þeim áfengi (bjór, léttvín eða sterkt vín), árið 2010.....	26
Tafla 6. Hlutfall (%) nemenda í 9. og 10. bekk í Reykjavík og utan Reykjavíkur sem telja foreldra sína (stundum eða oft) eiga í fjárhagslegum erfiðleikum, árin 2006, 2009 og 2010.	37
Tafla 7. Hlutfall (%) nemenda í 10. bekk í Reykjavík eftir því hvaða augum þeir líta framtíðina.	44

Inngangur

Rannsóknir hafa sýnt fram á umtalsverð áhrif nærsamfélagsins á líf og líðan barna og unglunga¹. Þessar rannsóknir hafa m.a. sýnt að líkur á vímuefnanotkun eru minni fyrir alla unglunga í nærsamfélögum þar sem foreldrasamvinna er mikil, en ekki eingöngu fyrir þá einstaklinga sem eiga foreldra sem eru virkir þátttakendur í foreldrasamvinnu. Niðurstöðurnar renna því stoðum undir mikilvægi þess að leggja áherslu á nærsamfélagið í heild við hvers konar heilsuefningar- og forvarnavinnu meðal barna og unglunga.

Undanfarin ár og áratugi hafa niðurstöður rannsókna sýnt að samband unglunga við foreldra sína og fjölskyldu skipti miklu máli fyrir þróun og þroska þeirra.² Foreldrar eru ungu fólki mikilvægar og sterkar fyrirmyndir³ og eru lykilaðilar í félagslegu stuðningsneti þeirra⁴. Þannig hafa rannsóknir t.d. sýnt að aðhald, eftirlit og stuðningur foreldra hefur jákvæð áhrif á námsárangur ungmenna⁵ og að þeir unglingar sem verja miklum tíma með foreldrum sínum og/eða eru vel tengdir þeim eru ólíklegri en aðrir unglingar til að leiðast út í notkun vímuefna lendi þeir í félagsskap þar sem vímuefnaneysla er algeng.⁶ Þess utan eru unglingar sem eiga stöðug og jákvæð samskipti við foreldra sína, og fá mikinn stuðning frá þeim, líklegri til að ganga vel í skóla⁷ og eignast vini þar sem svipað samskiptamynstur er uppi á teningnum.⁸

¹ Inga Dóra Sigfúsdóttir o.fl. 2009; Jón Gunnar Berburg o.fl. 2009; Þóroddur Bjarnason o.fl. 2005; Þórólfur Þórlindsson o.fl. 2007.

² Coleman, 1988; Warr, 1993, Þóroddur Bjarnason o.fl. 2005.

³ Bandura, 1977.

⁴ O'Byrne o.fl. 2002.

⁵ Coleman, 1988; Sheldon og Epstein 2005.

⁶ Bachman o.fl. 1987.

⁷ Álfgeir Logi Kristjánsson o.fl. 2006.

⁸ Þórólfur Þórlindsson o.fl. 1998.

Félagslíf ungmenna fer að miklu leyti fram í hópi jafningja⁹. Áhrif jafningjahópsins í lífi unglinga eru sterk en þar fer fram mikilvæg mótun hugmynda, viðmiða og gilda meðal einstaklinganna.¹⁰ Hegðun og gildismat unglinga tengist því sama meðal jafningjanna með mjög sterkum hætti.¹¹ Hafa niðurstöður rannsókna meðal annars sýnt að neikvæð viðbrögð félaganna við tóbaksnotkun beri með sér minnkandi líkur á slíkri neyslu¹² og að unglingar sem stunda íþróttir og reglulega hreyfingu séu líklegri til að eiga vini sem gera svo einnig.¹³ Þá sýna rannsóknir að skemmtanalífsstíll jafningjanna hafi áhrif á líkur á vímuefnanotkun unglinga.¹⁴

Fjöldi rannsókna hafa einnig sýnt að samband barna og unglinga við skólann sinn, líðan þeirra í honum og skuldbinding þeirra við nám séu mikilvægir þættir í líðan þeirra og sjálfsmynd.¹⁵ Skólinn er vinnustaður þeirra barna sem hann sækja og þar verja þau drjúgum tíma á þessu mótandi aldursskeiði. Mikilvægt er að fylgjast grannt með áhuga unglinga á námi sínu og líðan þeirra í skólanum. Þessir þættir geta gefið mikilvægar vísbendingar um þörf á inngripum í anda fyrsta stigs forvarna, áður en aukinn vandi, s.s. vímuefnanotkun, gerir vart við sig.¹⁶

Regluleg hreyfing og líkamleg áreynsla er einnig mikilvæg fyrir þroska barna og unglinga¹⁷. Nýleg íslensk rannsókn meðal barna í efstu bekkjum grunnskóla sýnir að hlutfall

⁹ Sutherland 1978; Hirchi, 1969, Bandura, 1977.

¹⁰ Altermatt og Pomerantz 2005; Bowker o.fl 2000; Carter o.fl. 2003.

¹¹ Álfgeir Logi Kristjánsson o.fl. 2008; Inga Dóra Sigfúsdóttir o.fl. 2009; Þórólfur Þórlindsson og Jón Gunnar Bernburg 2006.

¹² Álfgeir Logi Kristjánsson o.fl. 2010.

¹³ Álfgeir Logi Kristjánsson o.fl. 2006.

¹⁴ Þórólfur Þórlindsson og Jón Gunnar Bernburg, 2006.

¹⁵ Álfgeir Logi Kristjánsson o.fl. 2005, 2006; Coleman 1988; Hirchi 1969.

¹⁶ Inga Dóra Sigfúsdóttir o.fl. 2009. Álfgeir Logi Kristjánsson og Inga Dóra Sigfúsdóttir, 2009.

¹⁷ Allegrente 2004.

þeirra unglunga sem hreyfa sig mikið hefur aukist hér á landi undanfarin ár en að sama skapi hafi hlutfall þeirra sem hreyfa sig lítið eða ekki neitt einnig aukist.¹⁸ Í ljósi þessa er vert að benda á að rannsóknir sýna ítrekað að unglingar sem stunda íþróttir og/eða líkamsþjálfun reglulega eru líklegri en aðrir unglingar til að líða vel¹⁹, og eru ólíklegri til reykja sígarettur²⁰, nota önnur vímuefni, eða taka þátt í annars konar neikvæðu atferli.²¹

Þá hafa rannsóknir sýnt um árabíl að sjálfsmynd unglunga sé að miklu leyti mótuð í gegnum þátttöku í frístundum og tómstundastarf þeirra, sem oft liggur utan við umhverfi fjölskyldu og skóla.²² Kenningar og rannsóknir um lífsstíl unglunga, sem miðast oft við að skýra hvað þeir geri í frístundum og með hverjum þeir verja tíma sínum, hafa sýnt fram á að það skiptir miklu máli í velferð barna og ungmenna hvers eðlis tómstundir þeirra eru.²³ Þá hefur gerð félags- og tómstundastarfs verið rannsökuð og sýna niðurstöður að slík starfsemi sem er skipulögð og í umsjá ábyrgra aðila er líklegri til að hafa uppbyggjandi áhrif í lífi þeirra en starf sem ekki er skipulagt og í umsjá ábyrgra aðila²⁴. Þá dregur skipulagt tómstundastarf úr líkum á að unglingar tileinki sér lífsstíl sem einkennist af áhættuhegðun svo sem notkun vímuefna.²⁵ Í nýrri íslenskri athugun á árangri af forvarnastarfi sveitarfélaga kemur fram að í sveitarfélögum þar sem rannsóknardrifið samvinnulíkan á milli rannsóknarfólks, stefnumótunaraðila og aðila á vettvangi s.s. forvarnafólks, skólafólks, og foreldra, hefur verið

¹⁸ Sigríður Þóra Eiðsdóttir o.fl. 2008.

¹⁹ Álfgeir Logi Kristjánsson o.fl. (2006).

²⁰ Álfgeir Logi Kristjánsson o.fl. (2008).

²¹ Rúnar Vilhjálmsson og Þórólfur Þórlindsson 1992; Þórólfur Þórlindsson o.fl. 1998; Þórólfur Þórlindsson o.fl. 1994.

²² Osgood og Anderson, 2004; Þórólfur Þórlindsson o.fl. 1998; Þórólfur Þórlindsson og Jón Gunnar Bernburg 2006.

²³ Osgood o.fl. 1996; Peretti-Watel og Lorente 2004.

²⁴ Álfgeir Logi Kristjánsson o.fl. 2005; Álfgeir Logi Kristjánsson o.fl. 2006.

²⁵ Piko og Fitzpatrick 2004.

notað hefur náðst betri árangur í að lækka tíðni vímuefnaneyslu og áhættuþátta og hækka tíðni verjandi þátta en annars staðar hér á landi²⁶.

Þessi úrvinnsla er partur af samvinnulíkani Rannsókna & greiningar og Reykjavíkurborgar. Í úttektinni gefur að líta niðurstöður rannsókna meðal nemenda í efstu bekkjum grunnskóla á Íslandi vorið 2010. Gagnasöfnun fór fram með spurningalistakönnun í marsmánuði. Líkt og í fyrri rannsóknum er athyglinni beint að ýmsum þáttum í lífi unglunga er varða hagi þeirra og líðan, s.s. samband við foreldra og jafningja, viðhorf til náms og skóla, hvað þau aðhafast í frítíma sínum og um vímuefnanotkun. Þá eru ýmsir vísar um félagslegt umhverfi unglunga í nærsamfélaginu. Farin er sú leið, eins og í fyrra að birta niðurstöður að meginstefnu í tvennu lagi. Fyrri hlutinn er ítarleg úttekt á vímuefnanotkun ungmenna í 8.-10. bekk. Í síðari hlutanum eru margar lýsandi myndir og töflur um félagslega þætti meðal nemenda í 9. og 10. bekk sem nefndir hafa verið í yfirliti hér að framan. Í upphafi kaflans gefur að líta tvær myndir sem sýna þróun yfir tíma (1997 - 2010). Á fyrri myndinni er sýnt hlutfall nemenda í 10. bekk sem reykja daglega, hafa orðið ölvuð einu sinni eða oftár sl. 30 daga og hafa notað hass einu sinni eða oftár um ævina. Á seinni myndinni má sjá hlutfall nemenda í 10. bekk í Reykjavík sem reykja ekki eða minna en eina sígarettu á dag, hafa ekki orðið ölvuð sl. 30 daga og hafa aldrei notað hass. Allar myndir í þessari skýrslu standa sjálfstæðar og eru látnar tala sínu máli.

²⁶ Álfgeir Logi Kristjánsson o.fl. (í prentun).

Aðferð og gögn

Þátttakendur og framkvæmd

Gögnin sem þessi skýrsla byggir á eru byggð könnun sem lögð var fyrir alla nemendur í 8. – 10. bekk á Íslandi í marsmánuði árið 2010. Framkvæmd og úrvinnsla rannsóknarinnar var á vegum Rannsókna & greiningar í Háskólanum í Reykjavík. Spurningalistar voru sendir í alla skóla á landinu þar sem kennarar sáu um að leggja þá fyrir eftir skýrum fyrirmælum. Með hverjum spurningalista fylgdi ómerkt umslag sem þátttakendur settu listann í að útfyllingu lokinni. Ítrekað var fyrir þátttakendum að rita hvorki nafn né kennitölu á spurningalistana svo útilokað væri að rekja svörin til þeirra. Jafnframt voru þeir vinsamlegast beðnir um að svara öllum spurningunum eftir bestu samvisku og biðja um hjálp ef þeir þyrftu á að halda. Allir nemendur sem sátu í kennslustundum daginn sem könnunin fór fram svöruðu spurningalistanum. Samtals fengust gild svör frá 3684 nemendum í 8. bekk og 7188 nemendum í 9. og 10. bekk (bekkur ótilgreindur: 106 einstaklingar). Heildarsvarhlutfall á landsvísi var 83,9 % í 8. bekk en 85,6% í 9. og 10. bekk. Í Reykjavík fengust svör frá 1213 nemendum í 8. bekk og var svarhlutfallið 85%. Alls svöruðu 1193 nemendur í 9. bekk og reyndist svarhlutfallið um 86% meðal þeirra og loks fengust svör frá um 1176 nemendum í 10. bekk eða um 82% (sjá töflu 1).

Tafla 1. Fjöldi þátttakenda í Reykjavík og utan Reykjavíkur (fjöldi sem svara).

Bekkur:	Reykjavík	Utan Reykjavíkur
8. bekkur:	1213	2471
9. bekkur:	1193	2459
10. bekkur:	1176	2360
Bekkur ótilgreindur:	28	78
Heildarfjöldi:	3610	7368

Mælitæki

Mælitæki rannsóknarinnar eru ítarlegir spurningalistar, fyrir nemendur í 8.-10. bekk, sem hafa verið þróaðir ár frá ári, fyrst af starfsfólki Rannsóknastofnunar uppeldis- og menntamála en á síðari árum af Rannsóknum & greiningu. Spurningarnar eru mótaðar af fagfólki í félagsvísindum þar sem farið er eftir ströngum kröfum um að þær geti af sér öruggar niðurstöður, að áreiðanleiki og réttmæti sé ávallt í fyrirrúmi. Spurningalistinn fyrir 8.- 10.bekk árið 2010 inniheldur 63 spurningar í mismunandi mörgum liðum á 22 blaðsíðum.

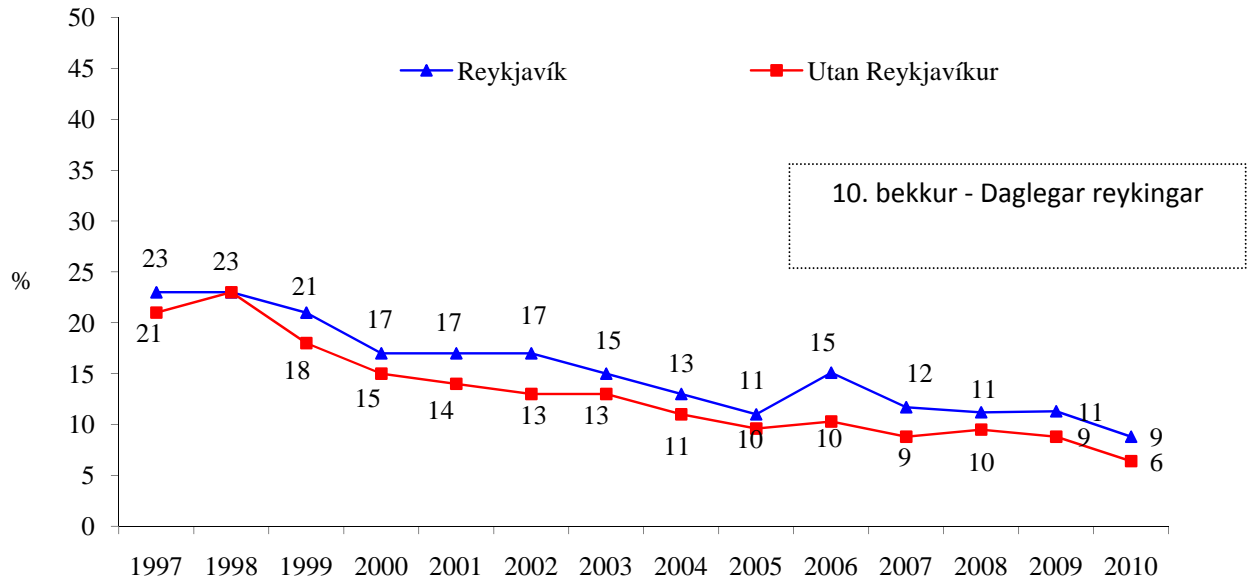
Eins og áður hefur komið fram er könnunin lögð fyrir í nær öllum grunnskólum landsins. Í töflu 2 má sjá þá skóla í Reykjavík sem tóku þátt árið 2010.

Tafla 2. Grunnskólar sem tóku þátt í könnuninni skipt eftir hverfum árið 2010.

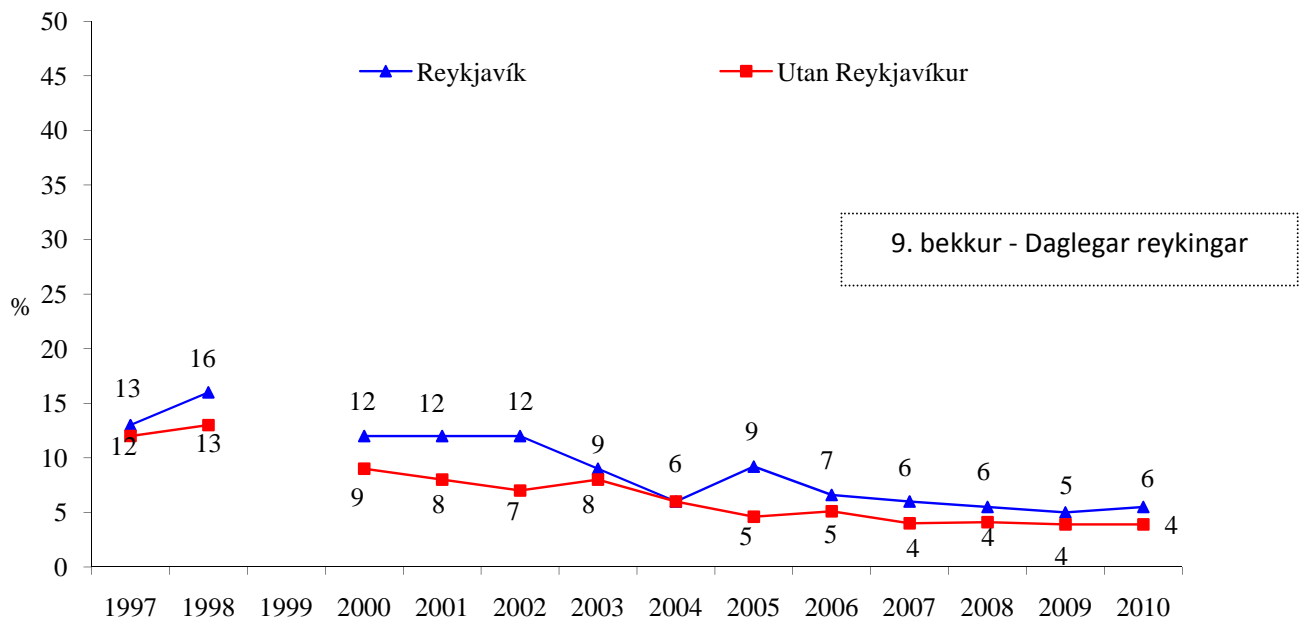
Borgarhverfi:	Skólar:	
Hverfi I: VESTURBÆR	Hagaskóli Landakotsskóli	
Hverfi II: MIÐBORG	Austurbæjarskóli Tjarnaskóli	
Hverfi III: HLÍÐAR	Brúarskóli Háteigsskóli Hlíðaskóli	
Hverfi IV: LAUGARDALUR	Langholtsskóli Laugalækjarskóli Vogaskóli	
Hverfi V: HÁALEITI	Álftamýrarskóli Hvassaleitisskóli Réttarholtsskóli	
Hverfi VI: BREIÐHOLT	Breiðholtsskóli Fellaskóli Hólabrekkuskóli	Seljaskóli Ölduselsskóli
Hverfi VII: ÁRBÆR og GRAFARHOLT	Árbæjarskóli Norðlingaskól	Inngunnarskóli Sæmundarskóli
Hverfi VIII: GRAFARVOGUR	Borgaskóli Engjaskóli Foldaskóli Hamraskóli	Húsaskóli Rimaskóli Víkurskóli
Hverfi X: ÚLFARSFELL	Skólasókn í Víkurskóla og Engjaskóla	

Vímuefnaneysla

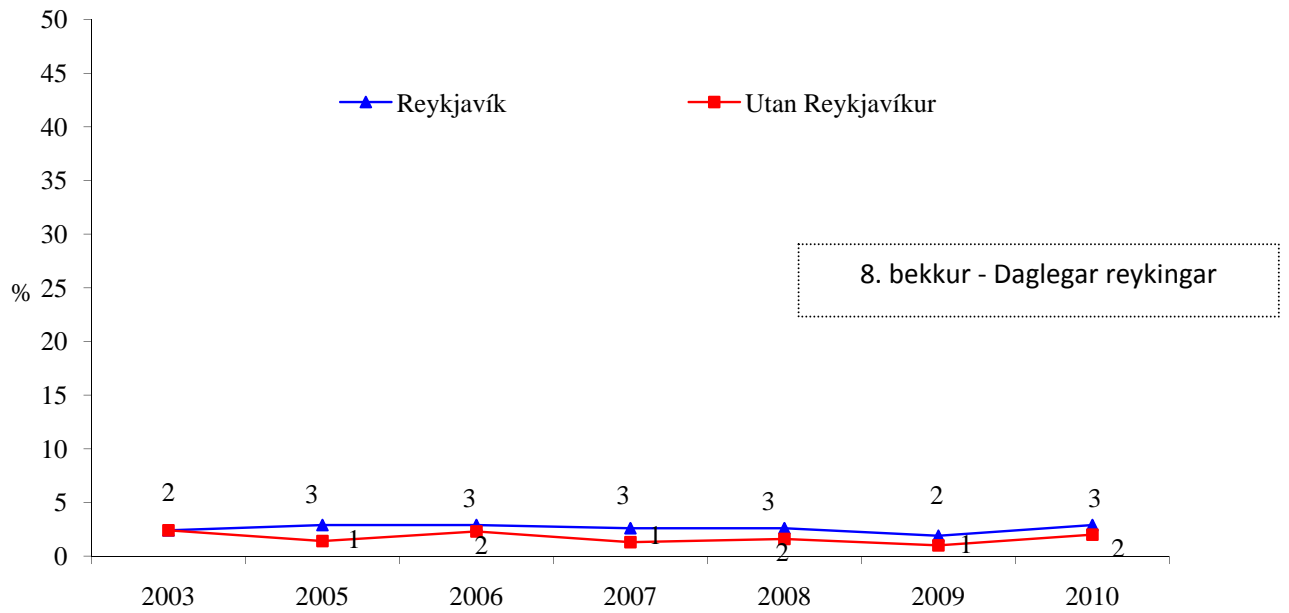
Daglegar reykingar nemenda í 10., 9. og 8. bekk árin 1997 til 2010



Mynd 1. Hlutfall (%) nemenda í 10. bekk í Reykjavík og utan Reykjavíkur sem reykja daglega, 1997 til 2010.

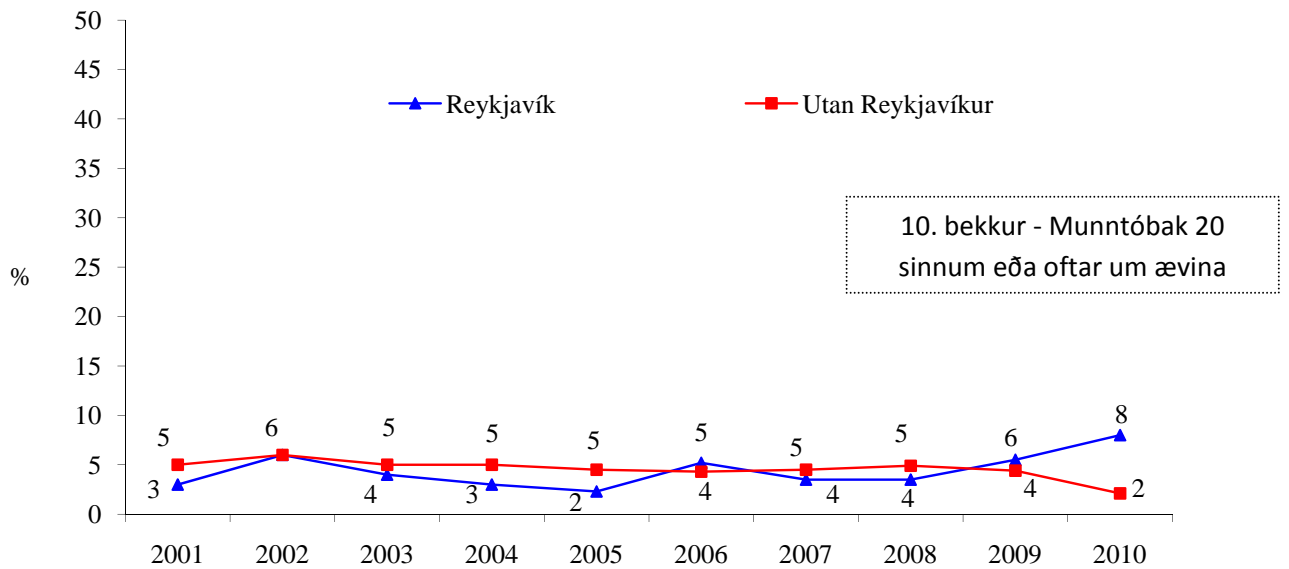


Mynd 2. Hlutfall (%) nemenda í 9. bekk í Reykjavík og utan Reykjavíkur sem reykja daglega, 1997 til 2010.

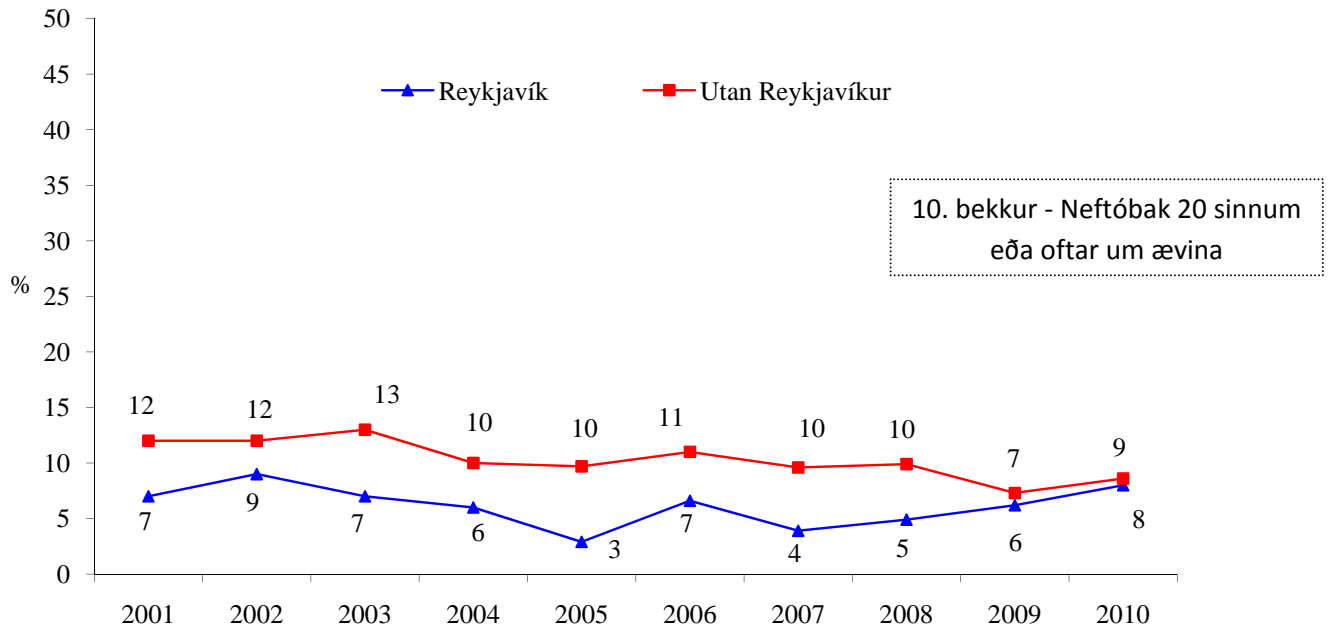


Mynd 3. Hlutfall (%) nemenda í 8. bekk í Reykjavík og utan Reykjavíkur sem reykja daglega, árin 2003, 2005-2010.

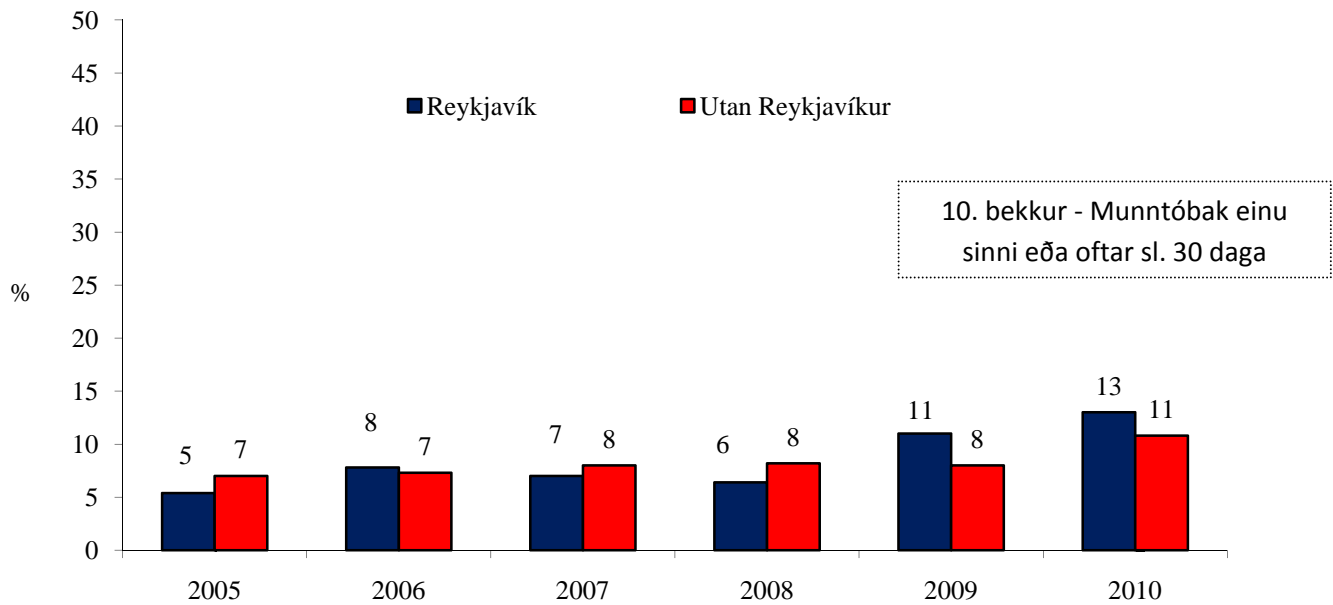
Munn- og neftóbaksnotkun nemenda í 10., 9. og 8. bekk árin 2001 til 2010.



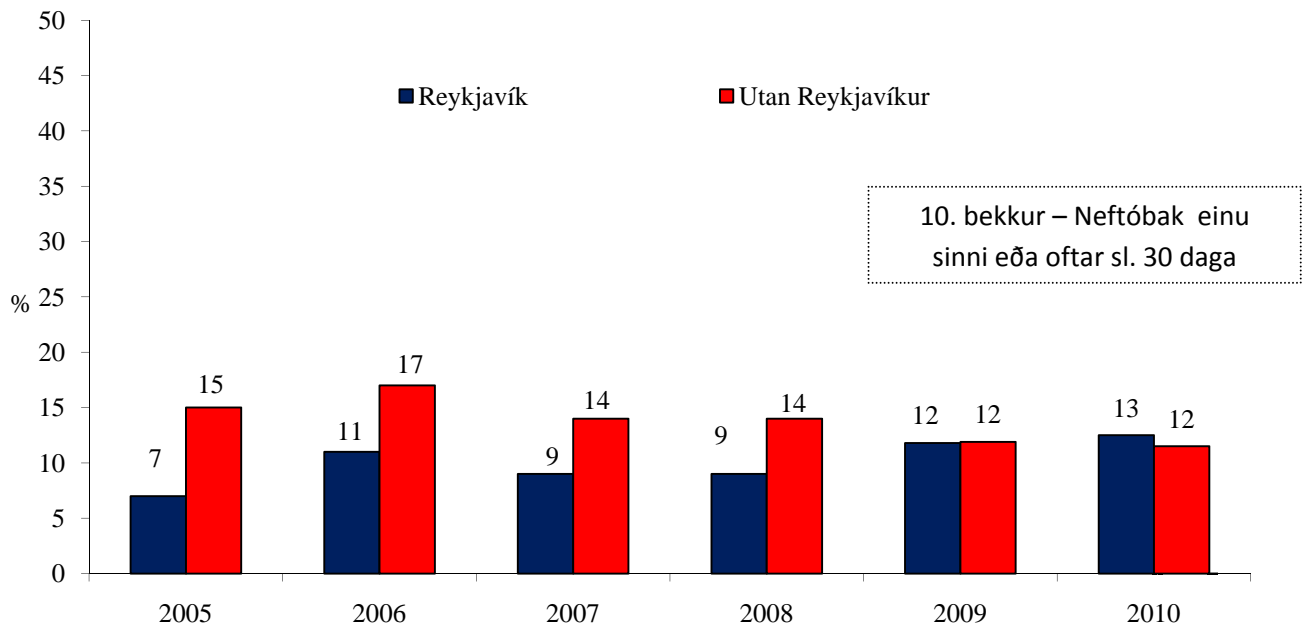
Mynd 4. Hlutfall (%) nemenda í 10. bekk í Reykjavík og utan Reykjavíkur sem hafa notað munntóbak 20 sinnum eða oftar um ævina, 2001 til 2010.



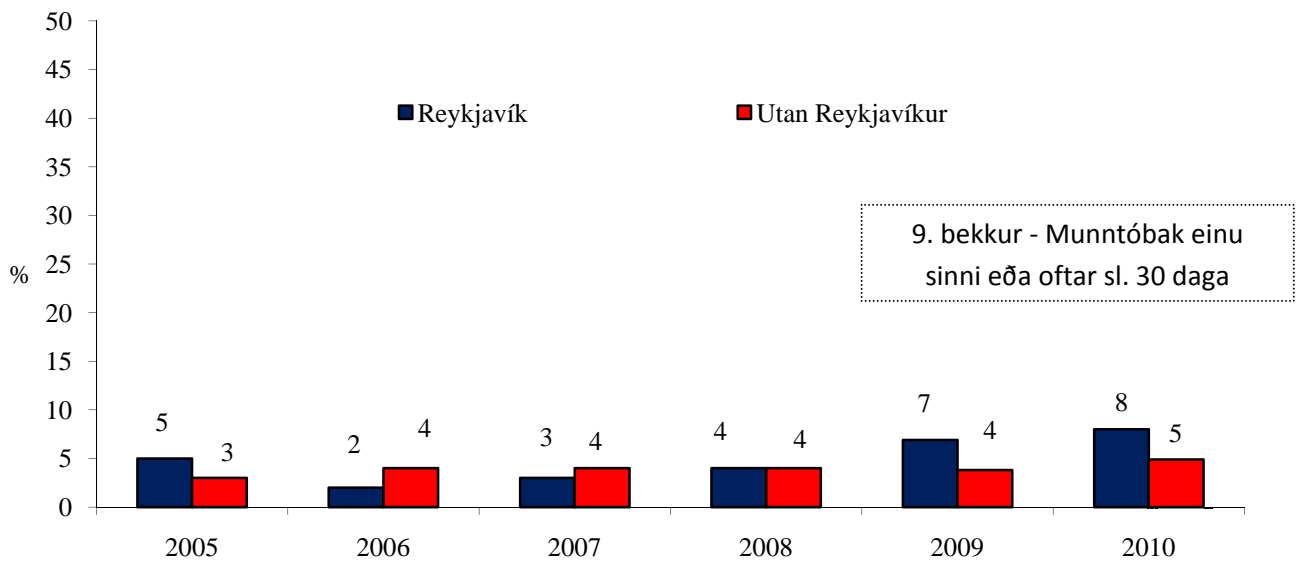
Mynd 5. Hlutfall (%) nemenda í 10. bekk í Reykjavík og utan Reykjavíkur sem hafa notað neftóbak 20 sinnum eða oftar um ævina, 2001 til 2010.



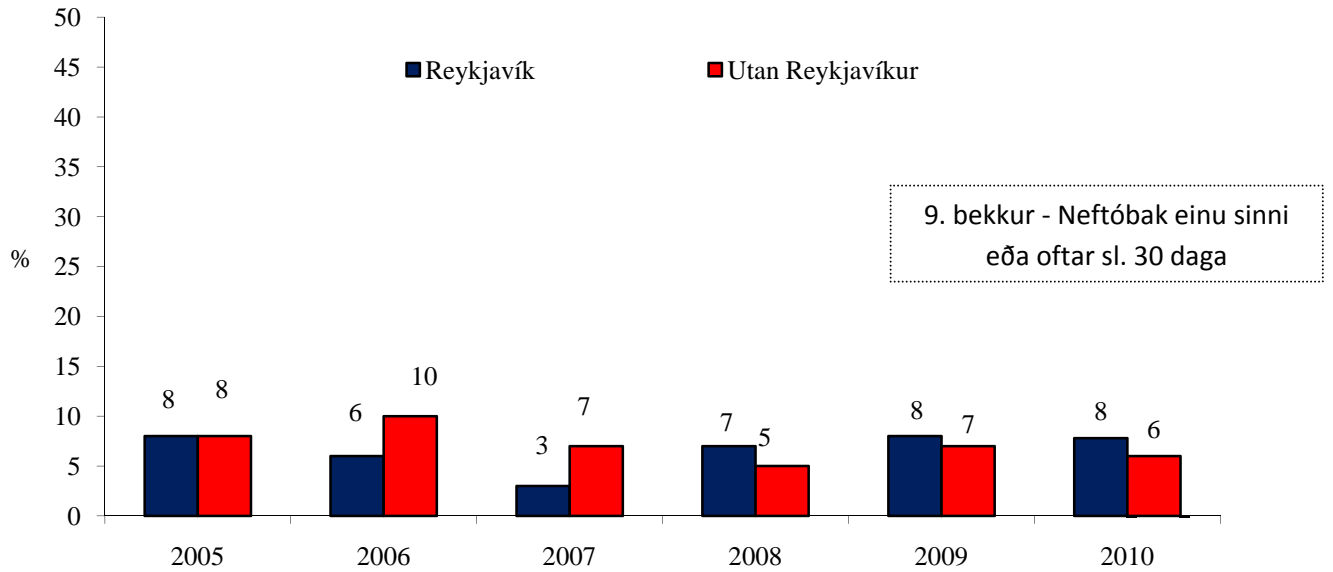
Mynd 6. Hlutfall (%) nemenda í 10. bekk í Reykjavík og utan Reykjavíkur sem hafa notað munntóbak einu sinni eða oftar sl. 30 daga, 2005 til 2010.



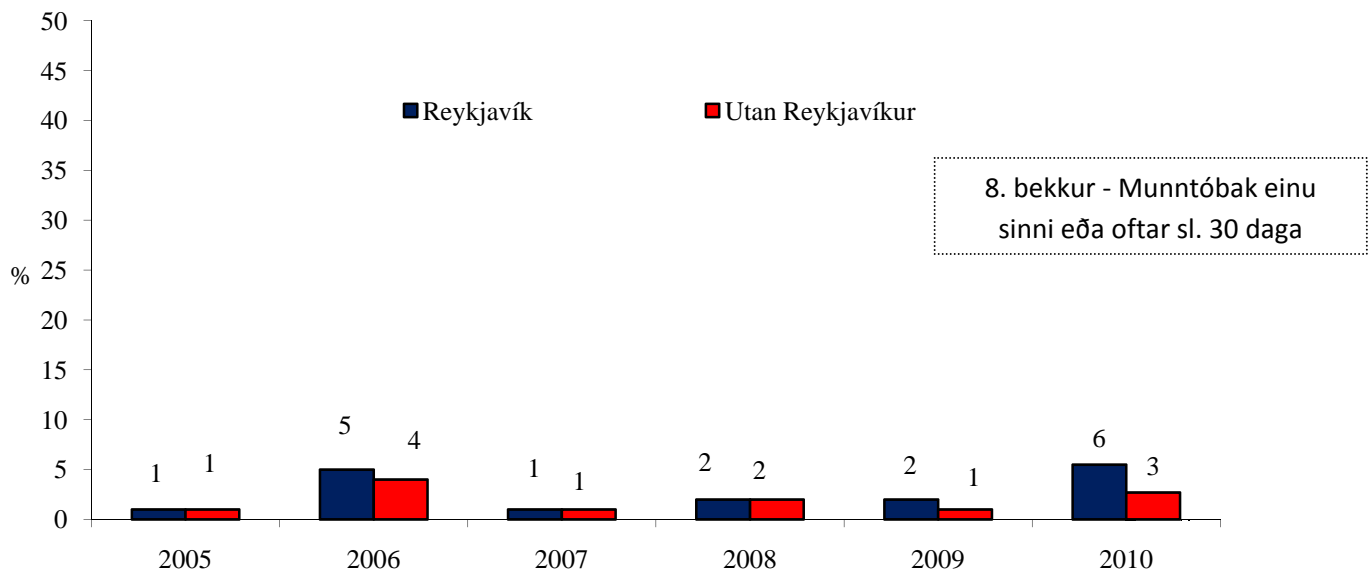
Mynd 7. Hlutfall (%) nemenda í 10. bekk í Reykjavík og utan Reykjavíkur sem hafa notað neftóbak einu sinni eða oftár sl. 30 daga, 2005 til 2010.



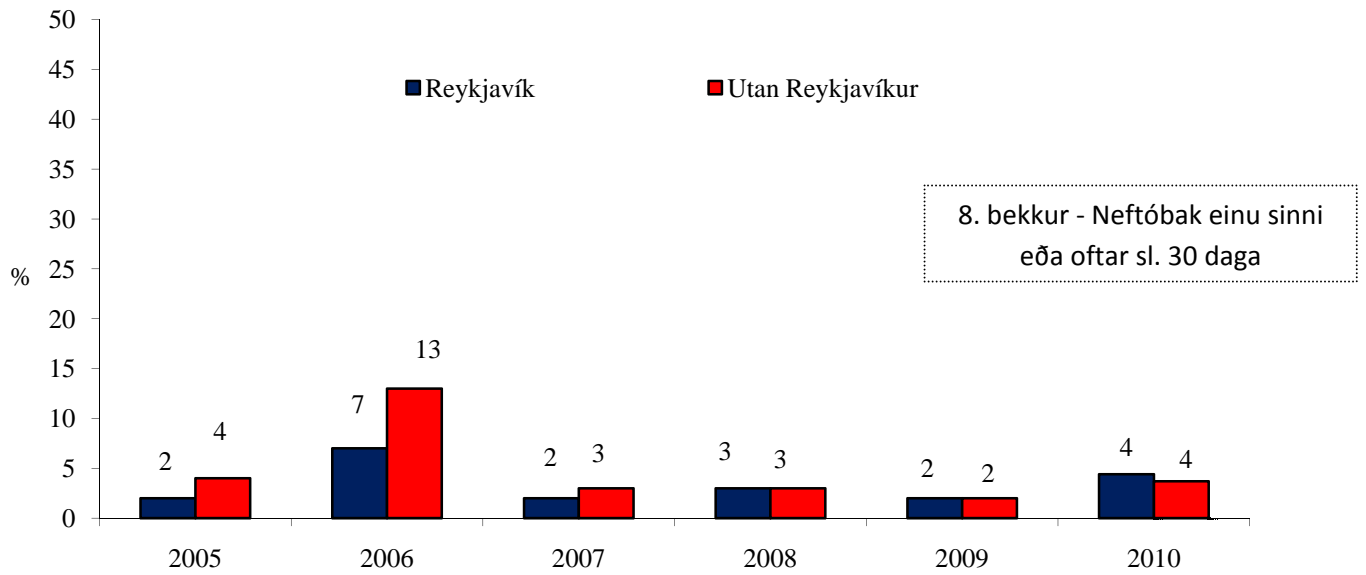
Mynd 8. Hlutfall (%) nemenda í 9. bekk í Reykjavík og utan Reykjavíkur sem hafa notað munntóbak einu sinni eða oftár sl. 30 daga, 2005 til 2010.



Mynd 9. Hlutfall (%) nemenda í 9. bekk í Reykjavík og utan Reykjavíkur sem hafa notað neftóbak einu sinni eða oftar sl. 30 daga, 2005 til 2010.

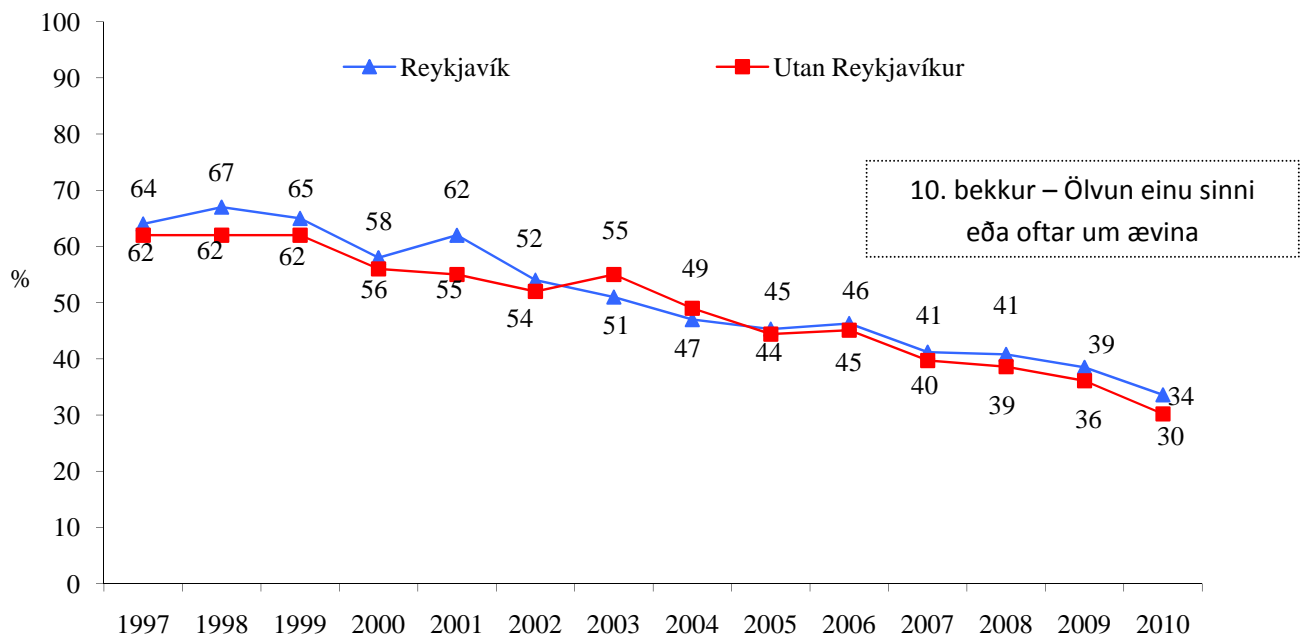


Mynd 10. Hlutfall (%) nemenda í 8. bekk í Reykjavík og utan Reykjavíkur sem hafa notað munntóbak einu sinni eða oftar sl. 30 daga, 2005 til 2010.

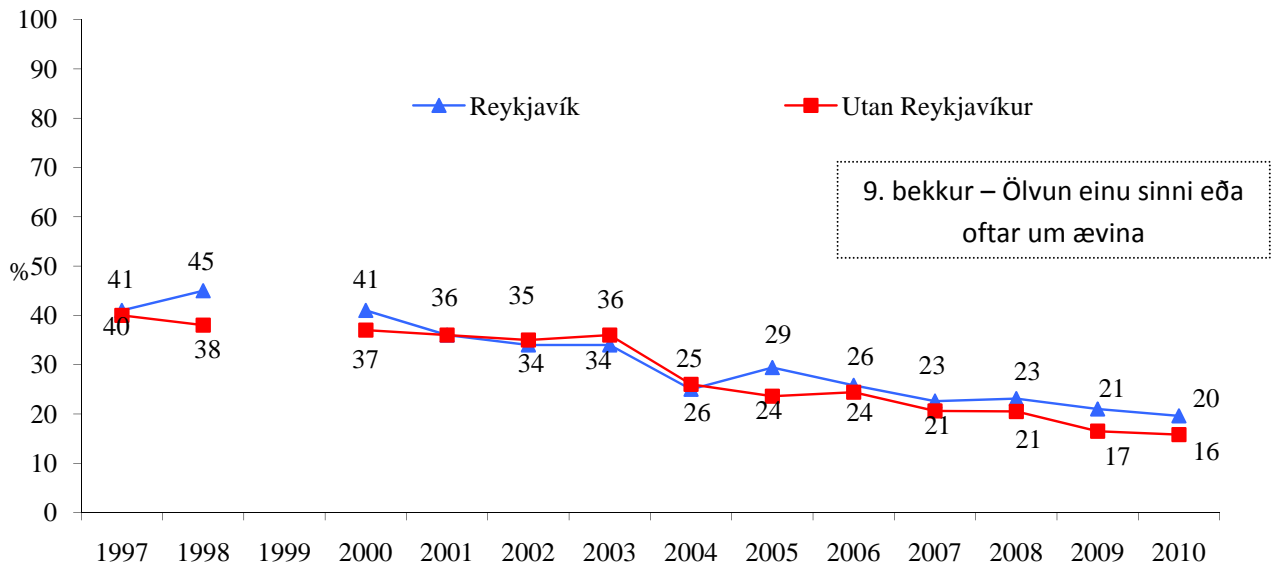


Mynd 11. Hlutfall (%) nemenda í 8. bekk í Reykjavík og utan Reykjavíkur sem hafa notað neftóbak einu sinni eða oftar sl. 30 daga, 2005 til 2010.

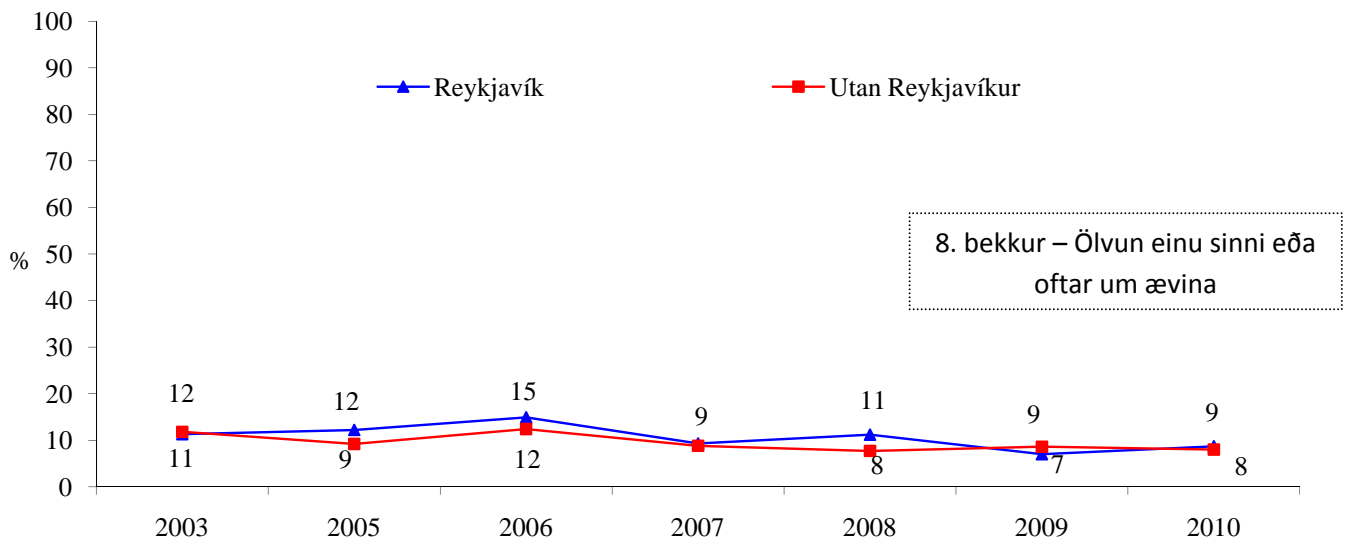
Áfengisneysla nemenda í 10., 9. og 8. bekk árin 1997 til 2010



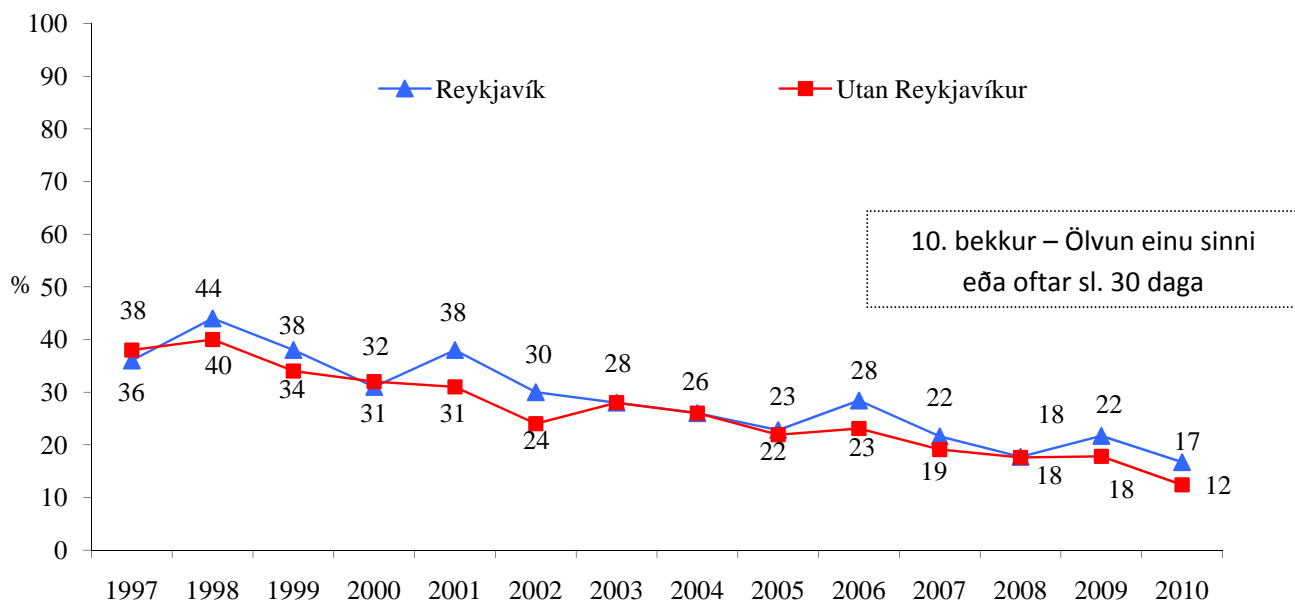
Mynd 12. Hlutfall (%) nemenda í 10. bekk í Reykjavík og utan Reykjavíkur sem hafa orðið ölvaðir einu sinni eða oftar um ævina, 1997 til 2010.



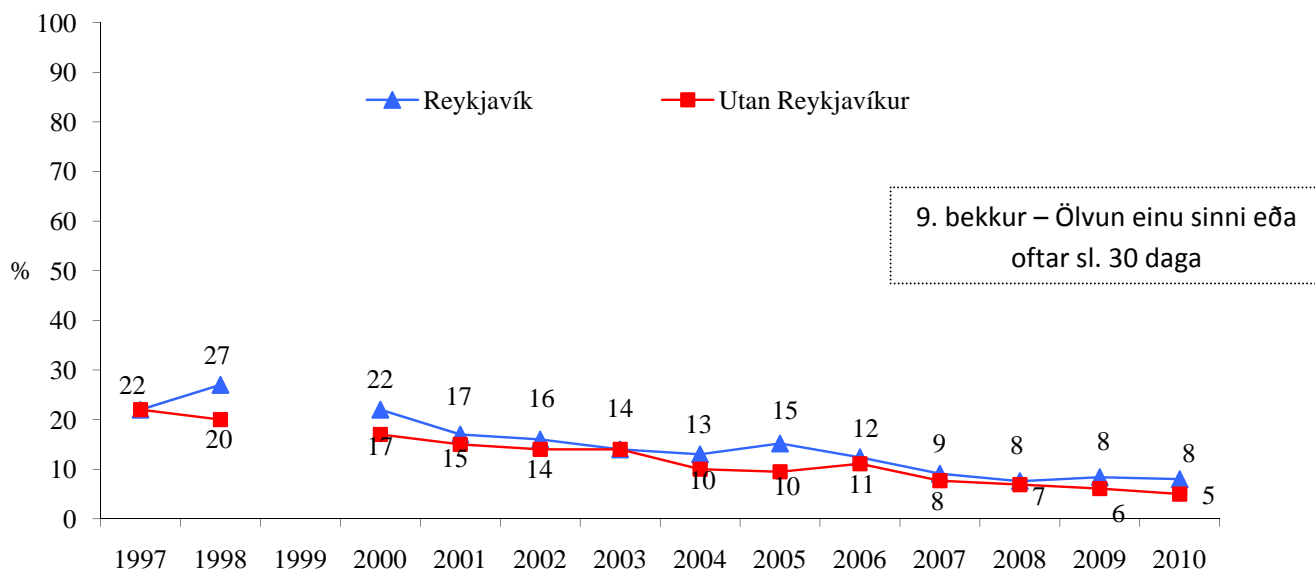
Mynd 13. Hlutfall (%) nemenda í 9. bekk í Reykjavík og utan Reykjavíkur sem hafa orðið ölvaðir einu sinni eða oftár um ævina, 1997 til 2010.



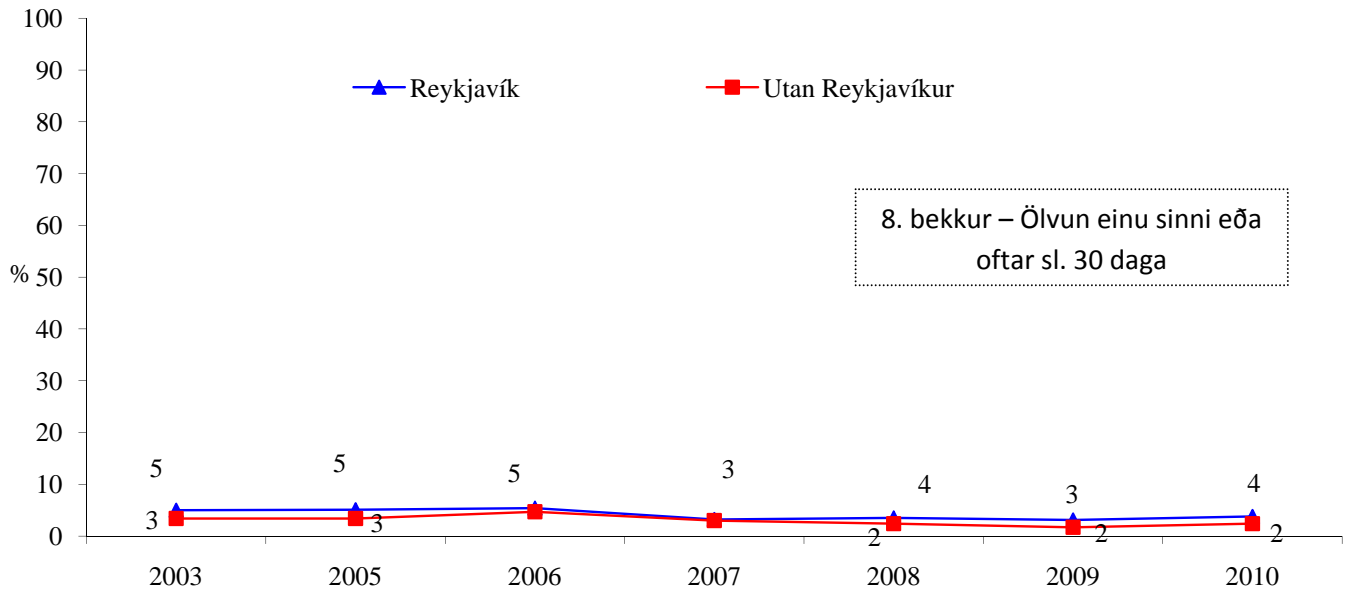
Mynd 14. Hlutfall (%) nemenda í 8. bekk í Reykjavík og utan Reykjavíkur sem hafa orðið ölvaðir einu sinni eða oftár um ævina, árin 2003 til 2010.



Mynd 15. Hlutfall (%) nemenda í 10. bekk í Reykjavík og utan Reykjavíkur sem hafa orðið ölvaðir einu sinni eða oftar síðastliðna 30 daga, 1997 til 2010.



Mynd 16. Hlutfall (%) nemenda í 9. bekk í Reykjavík og utan Reykjavíkur sem hafa orðið ölvaðir einu sinni eða oftar síðastliðna 30 daga, 1997 til 2010.



Mynd 17. Hlutfall (%) nemenda í 8. bekk í Reykjavík og utan Reykjavíkur sem hafa orðið ölváðir einu sinni eða oftar síðastliðna 30 daga, árin 2003 til 2010.

Hvar drekka unglingarnir áfengi?

Tafla 3. Hlutfall (%) nemenda í 10. bekk í grunnskólum Reykjavíkur, árin 2005 til 2010 sem hafa drukkið áfengi (stundum eða oft) á tilteknum stöðum.

Staður:	2005	2006	2007	2008	2009	2010
	(%)	(%)	(%)	(%)	(%)	(%)
Heima hjá mér:	7	9	5	4	6	5
Heima hjá öðrum:	28	37	27	29	33	20
Í bænum:	12	17	11	11	15	12
Annars staðar úti við:	16	21	13	15	19	12
Á skemmtistað eða pöbb:	6	9	6	6	8	7
Á grunnskólaballi:	2	3	2	2	3	2
Á framhaldsskólaballi:	5	6	4	4	5	4
Í félagsmiðstöð:	2	1	1	1	2	2

Hvernig útvega unglingar sér áfengi?

Tafla 4. Hlutfall (%) og fjöldi nemenda í 10. bekk í Reykjavík eftir því hversu oft (einu sinni eða oftár) um ævina þau hafa fengið áfengi á eftirfarandi hátt, árið 2010.

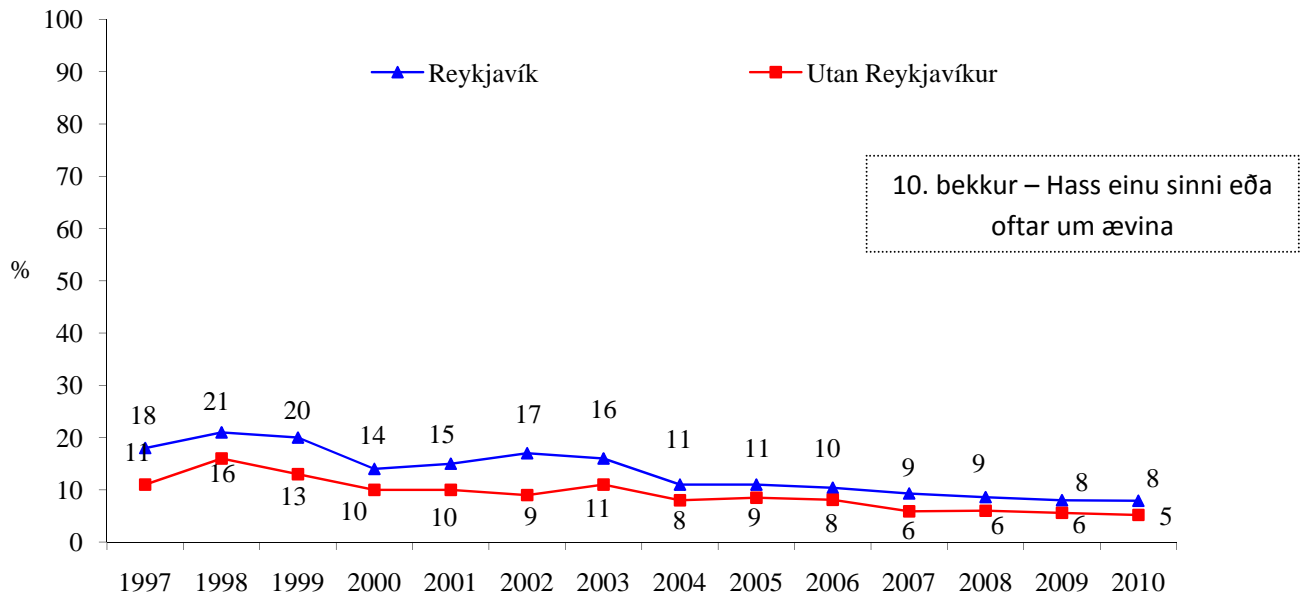
Hver keypt/útvegað áfengi:	2010 Fjöldi og %
Þú sjálf(ur) farið í vínbúð og keypt áfengi	37 (3,2%)
Foreldrar þínir keypt áfengi fyrir þig í vínbúð	66 (5,7%)
Einhver annar keypt áfengi fyrir þig í vínbúð	338 (29,5%)
Vinir eða kunningjar gefið þér áfengi	445 (38,8%)
Þú útvegað þér heimabruggað áfengi	155 (13,5%)
Þú hefur útvegað þér smyglað áfengi	86 (7,5%)
Þú tekið áfengi heima hjá þér án þess að foreldrar þínir vissu	247 (21,6%)

Bjóða foreldrar unglunga þeim áfengi?

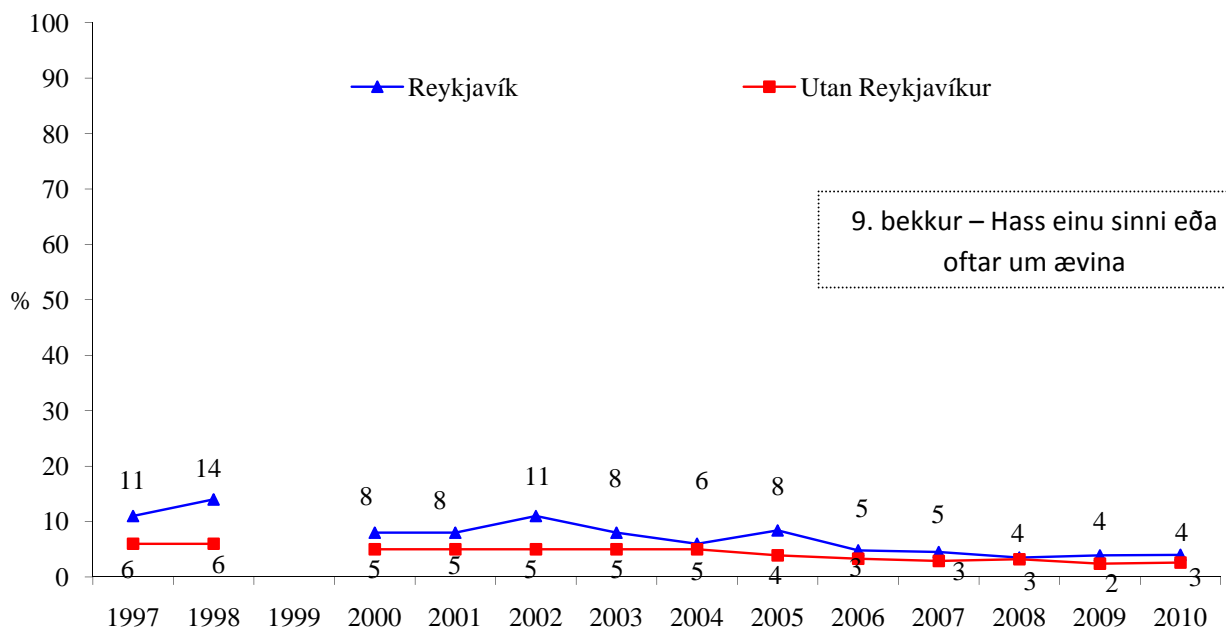
Tafla 5. Hlutfall (%) og fjöldi nemenda í 9. og 10. bekk í Reykjavík eftir því hvort foreldrar þeirra bjóða þeim áfengi (bjór, léttvín eða sterkt vín), árið 2010.

Bjóða foreldrar unglunga þeim áfengi:	9.bekkur (%)	10.bekkur (%)
Nei, aldrei	934 (80,9%)	891 (77,5%)
Já, ég fæ stundum að smakka áfengi hjá mömmu eða pabba	190 (16,5%)	199 (17,3%)
Já, ég fæ stundum eitt og eitt glas af áfengi hjá mömmu eða pabba	26 (2,3%)	42 (3,7%)
Já, ég fæ oft áfengi hjá mömmu eða pabba	5 (0,4%)	17 (1,5%)

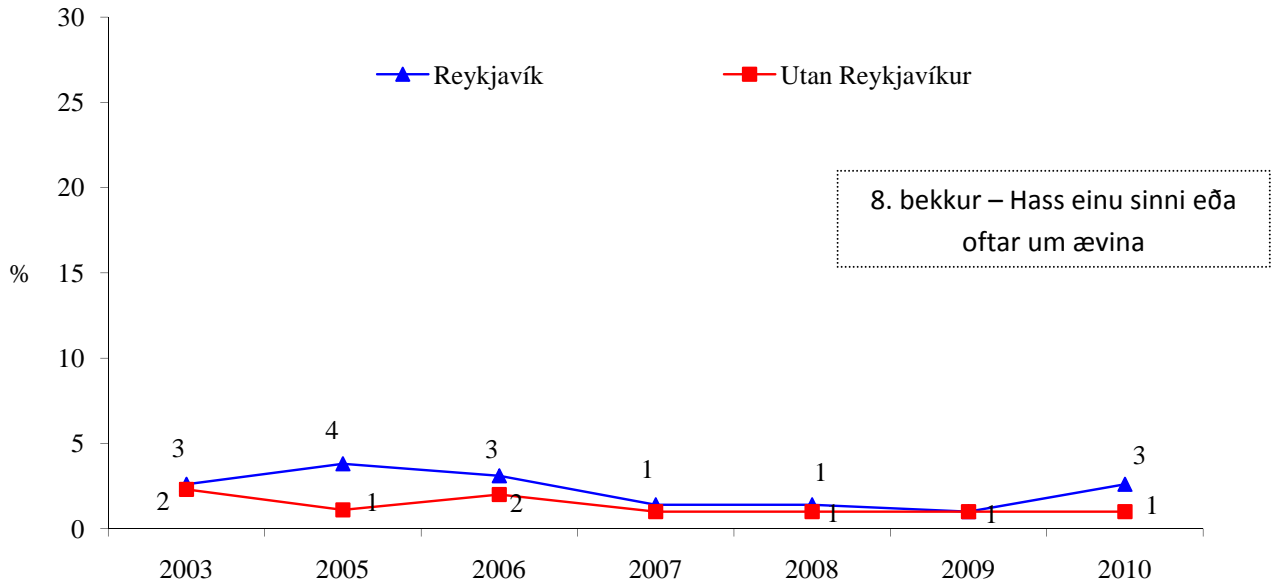
Hassneysla nemenda í 10., 9. og 8. bekk árin 1997 til 2010



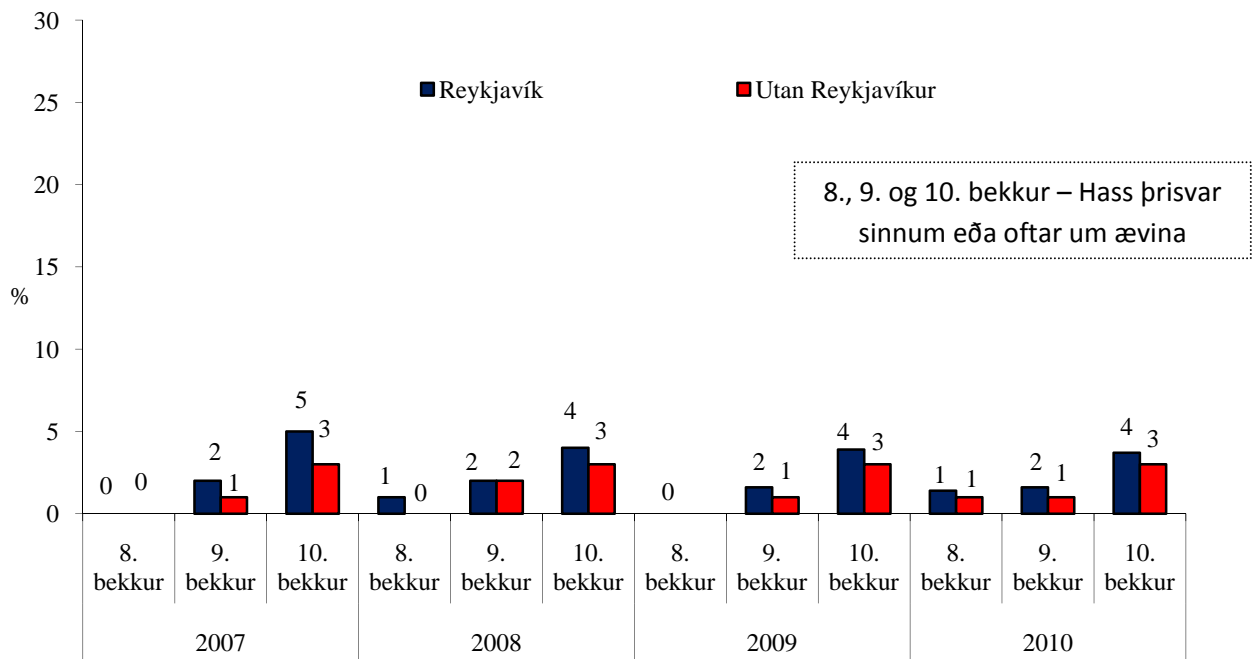
Mynd 18. Hlutfall (%) nemenda í 10. bekk í Reykjavík og utan Reykjavíkur sem hafa notað hass einu sinni eða oftár um ævina, 1997 til 2010.



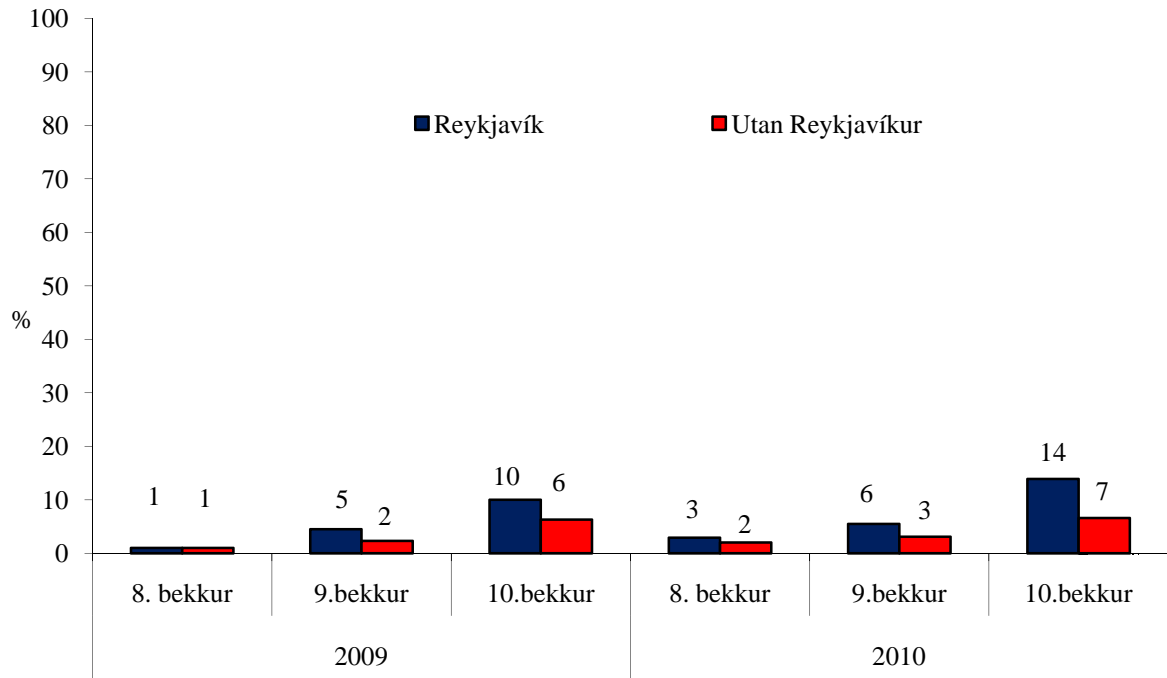
Mynd 19. Hlutfall (%) nemenda í 9. bekk í Reykjavík og utan Reykjavíkur sem hafa notað hass einu sinni eða oftár um ævina, 1997 til 2010.



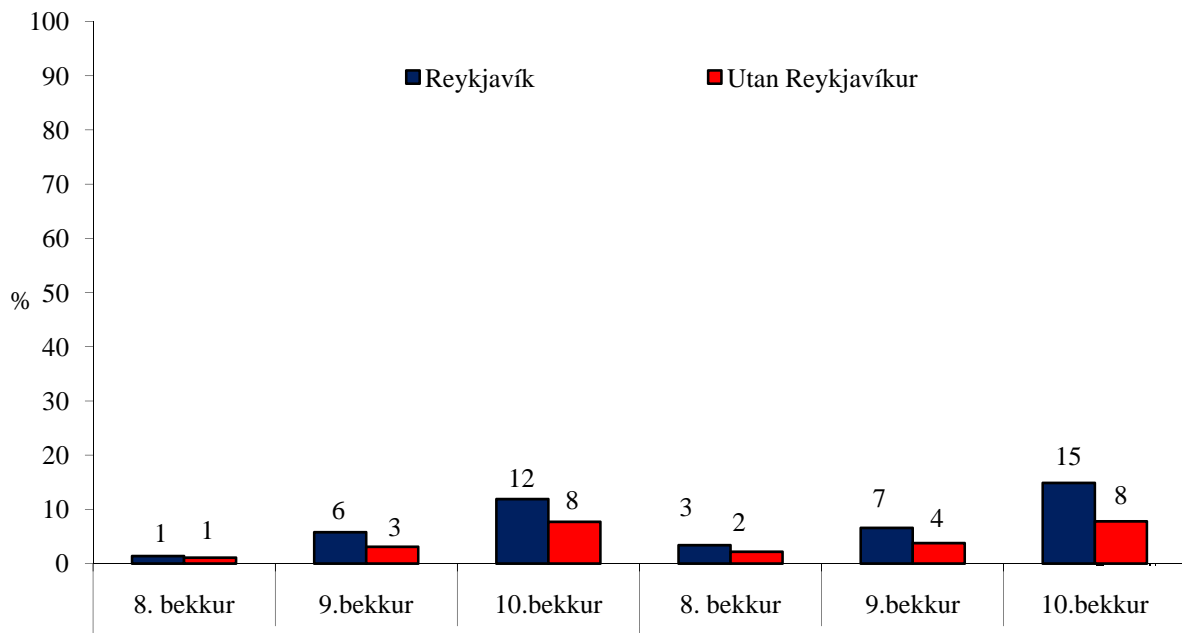
Mynd 20. Hlutfall (%) nemenda í 8. bekk í Reykjavík og utan Reykjavíkur sem hafa notað hass einu sinni eða oftár um ævina, 2003 til 2010.



Mynd 21. Hlutfall (%) nemenda í 8., 9. og 10. bekk í Reykjavík og utan Reykjavíkur sem hafa notað hass þrisvar sinnum eða oftár um ævina, árin 2007 til 2010.

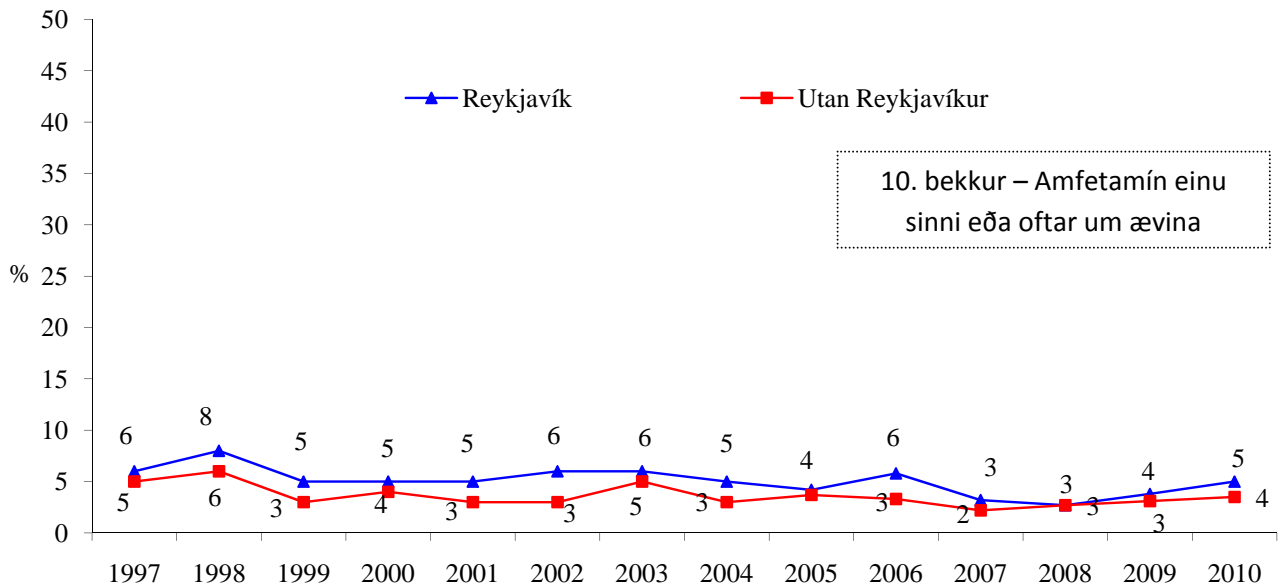


Mynd 22. Hlutfall (%) nemenda í 8., 9. og 10. bekk í Reykjavík og utan Reykjavíkur sem hafa notað marjúana einu sinni eða oftar um ævina árin 2009 og 2010.



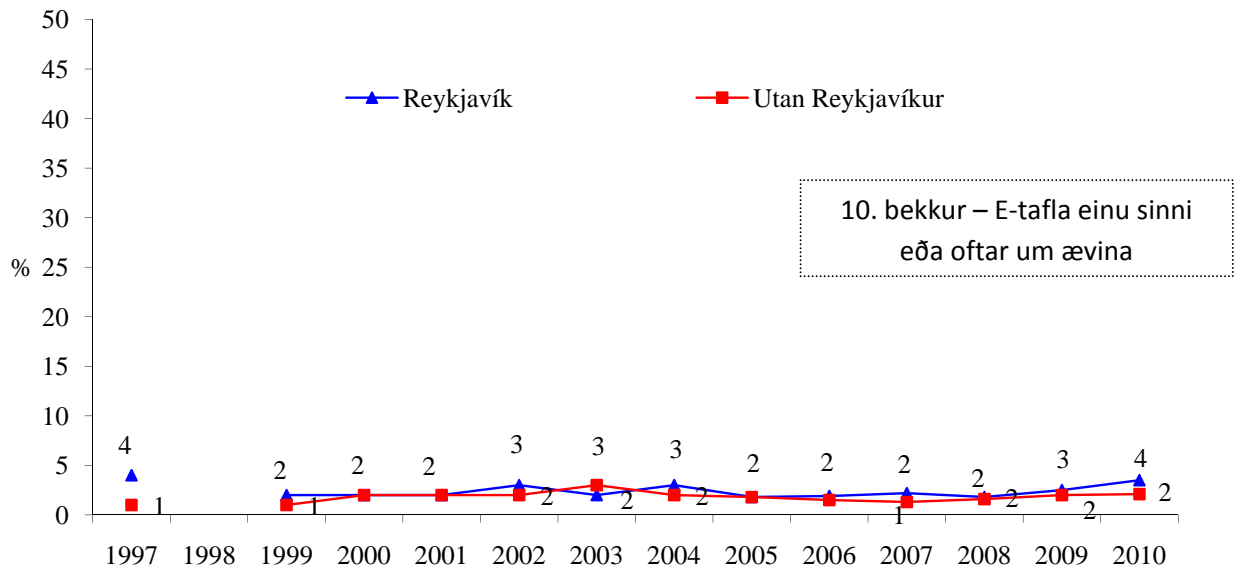
Mynd 23. Hlutfall (%) nemenda í 8., 9. og 10. bekk í Reykjavík og utan Reykjavíkur sem hafa notað hass eða marjúana einu sinni eða oftar um ævina árin 2009 og 2010.

Amfetamínneysla nemenda í 10. bekk árin 1997 til 2010



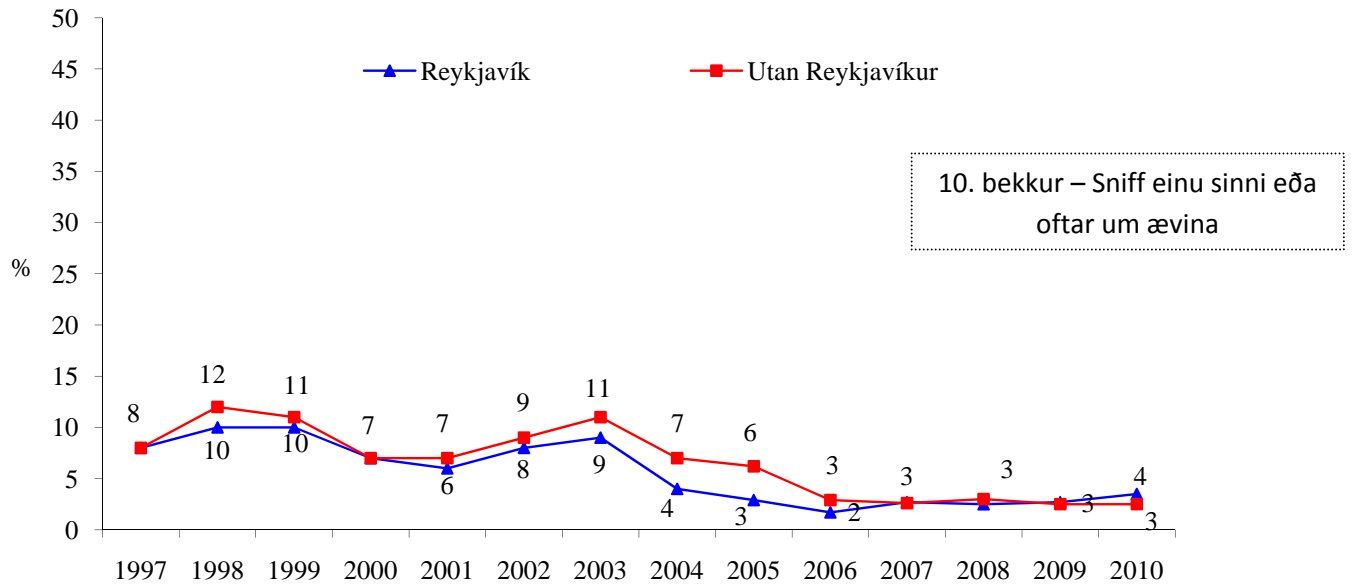
Mynd 24. Hlutfall (%) nemenda í 10. bekk í Reykjavík og utan Reykjavíkur sem hafa notað amfetamín einu sinni eða oftár um ævina, 1997 til 2010.

E-töfluneysla nemenda í 10. bekk árin 1997 til 2010



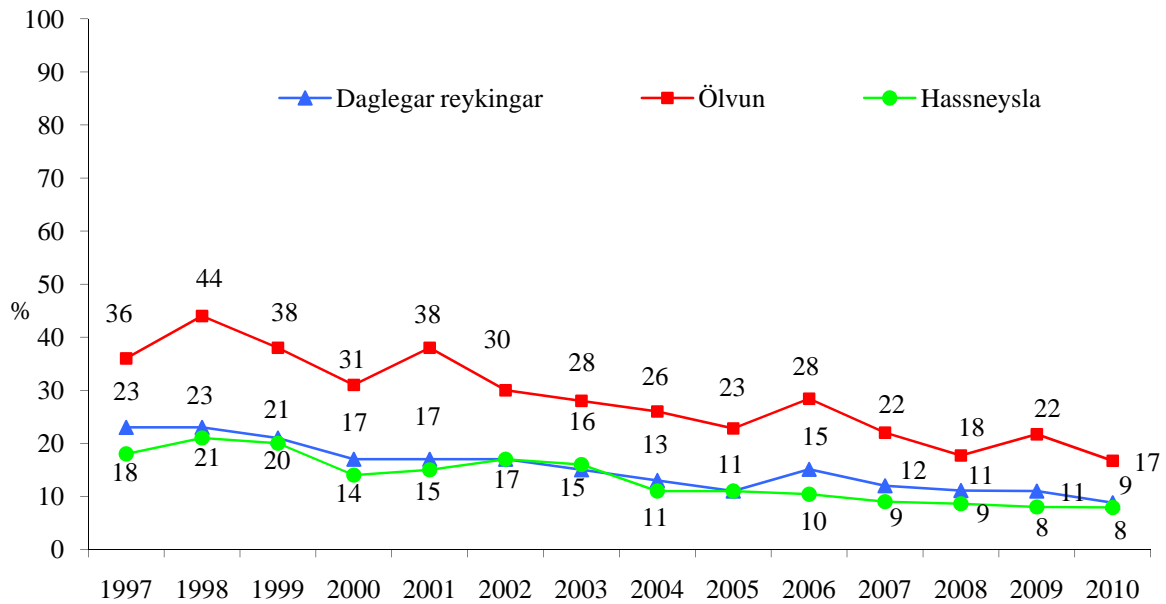
Mynd 25. Hlutfall (%) nemenda í 10. bekk í Reykjavík og utan Reykjavíkur sem hafa notað e-töflu einu sinni eða oftár um ævina, 1997 til 2010.

Sniff nemenda í 10. bekk árin 1997 til 2009

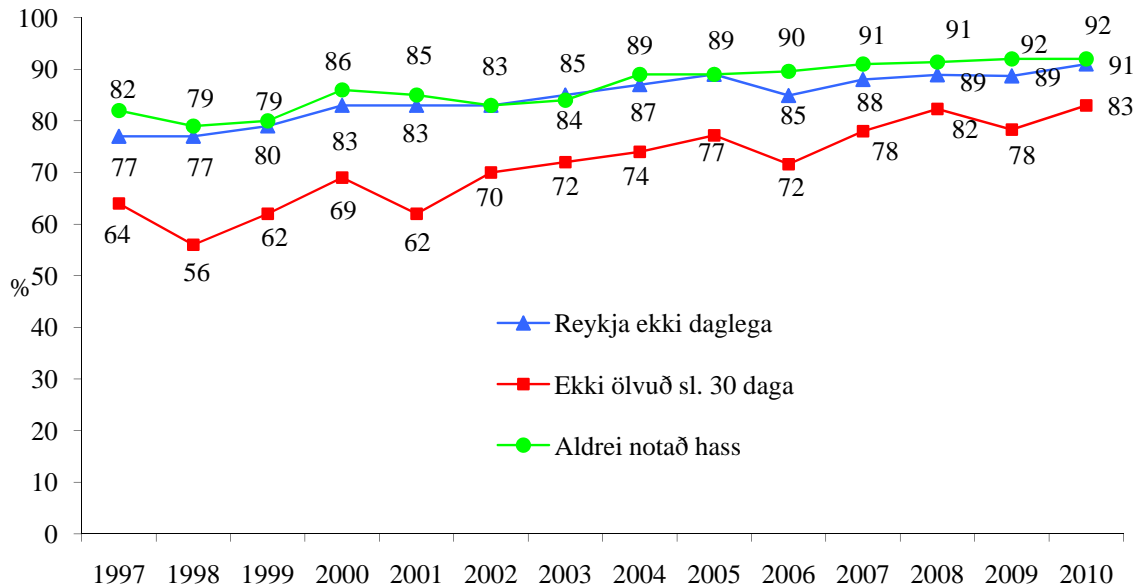


Mynd 26. Hlutfall (%) nemenda í 10. bekk í Reykjavík og utan Reykjavíkur sem hafa sniffað einu sinni eða oftár um ævina, 1997 til 2010.

Hagir og líðan

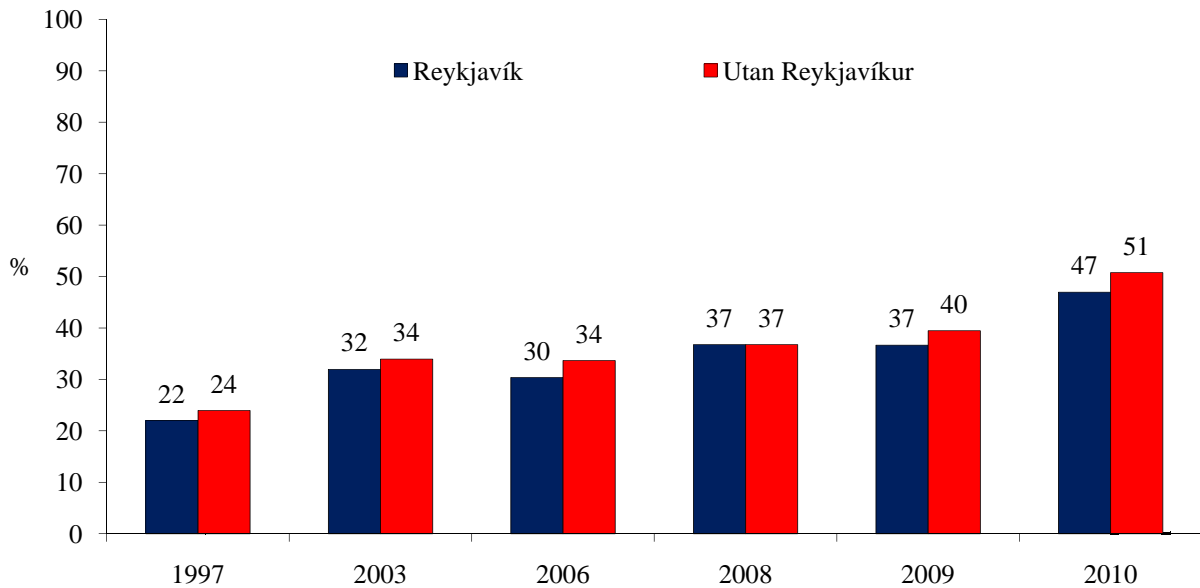


Mynd 27. Hlutfall (%) nemenda í 10. bekk í Reykjavík sem reykja daglega, hafa orðið ölvuð einu sinni eða oftar sl. 30 daga og hafa notað hass einu sinni eða oftar um ævina, 1997 til 2010.

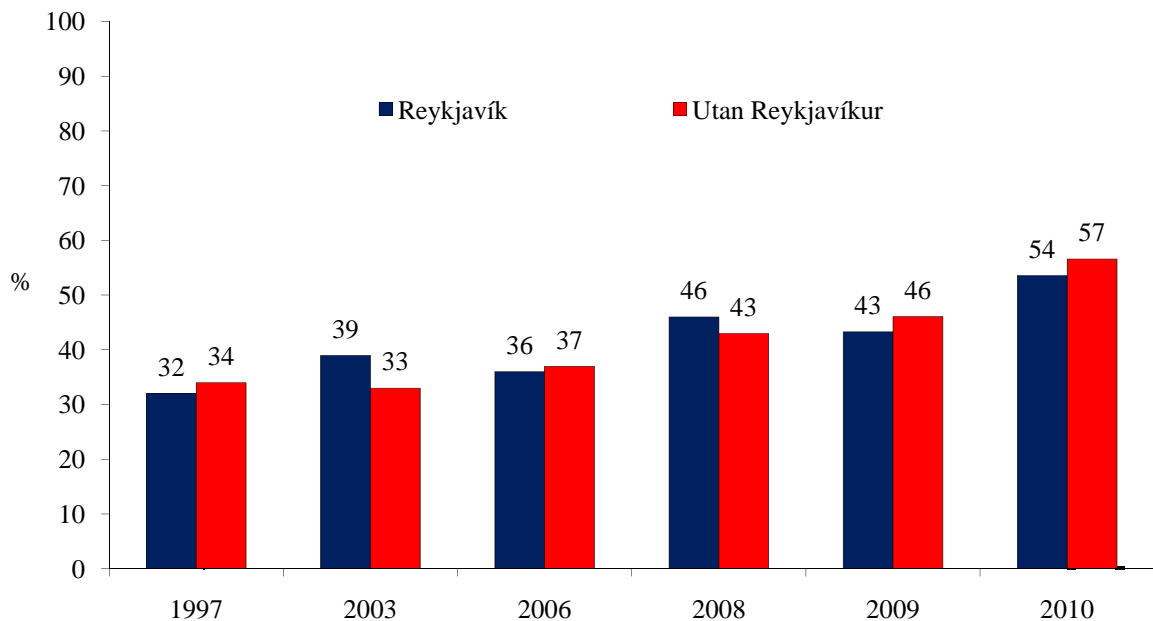


Mynd 28. Hlutfall (%) nemenda í 10. bekk í Reykjavík sem reykja ekki eða minna en eina sígarettu á dag, hafa ekki orðið ölvuð sl. 30 daga og hafa aldrei notað hass, 1997 til 2010.

Samvera foreldra og unglunga

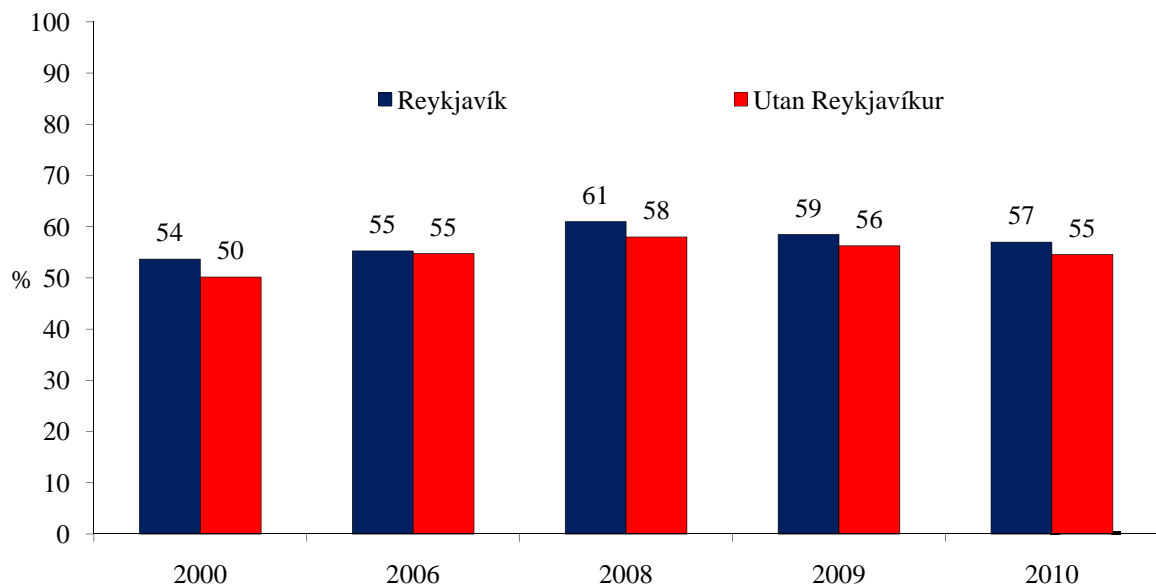


Mynd 29. Hlutfall (%) nemenda í 9. og 10. bekk í Reykjavík og utan Reykjavíkur sem segja það eiga oft eða nær við um þau að vera með foreldrum sínum utan skólatíma á virkum dögum, árin 1997, 2003, 2006 og 2008-2010.

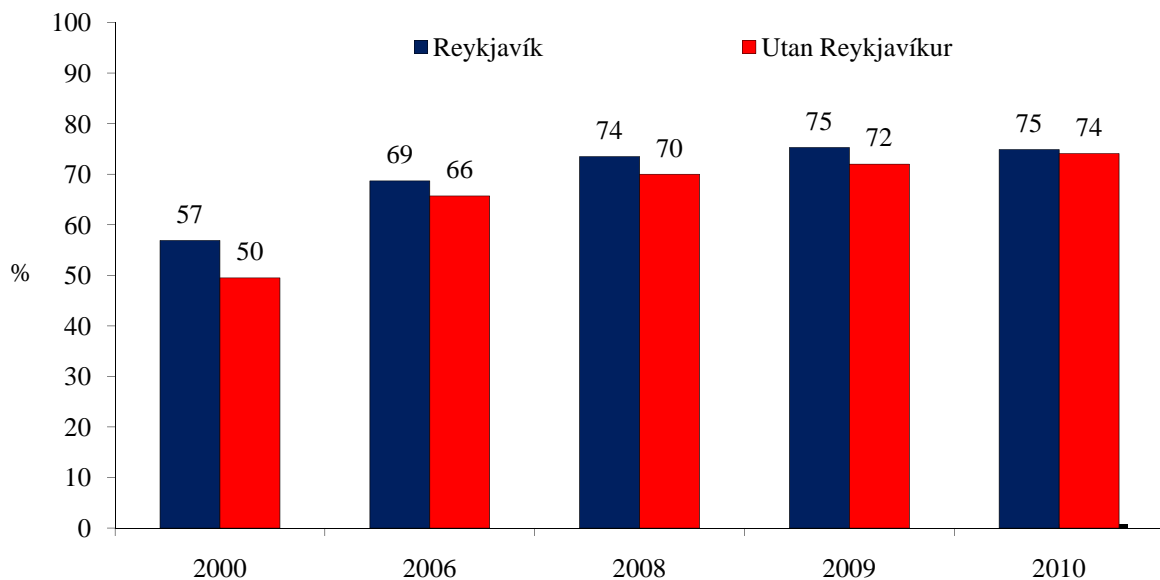


Mynd 30. Hlutfall (%) nemenda í 9. og 10. bekk í Reykjavík og utan Reykjavíkur sem segja það eiga oft eða nær alltaf við um þau að vera með foreldrum sínum um helgar, árin 1997, 2003, 2006 og 2008-2010.

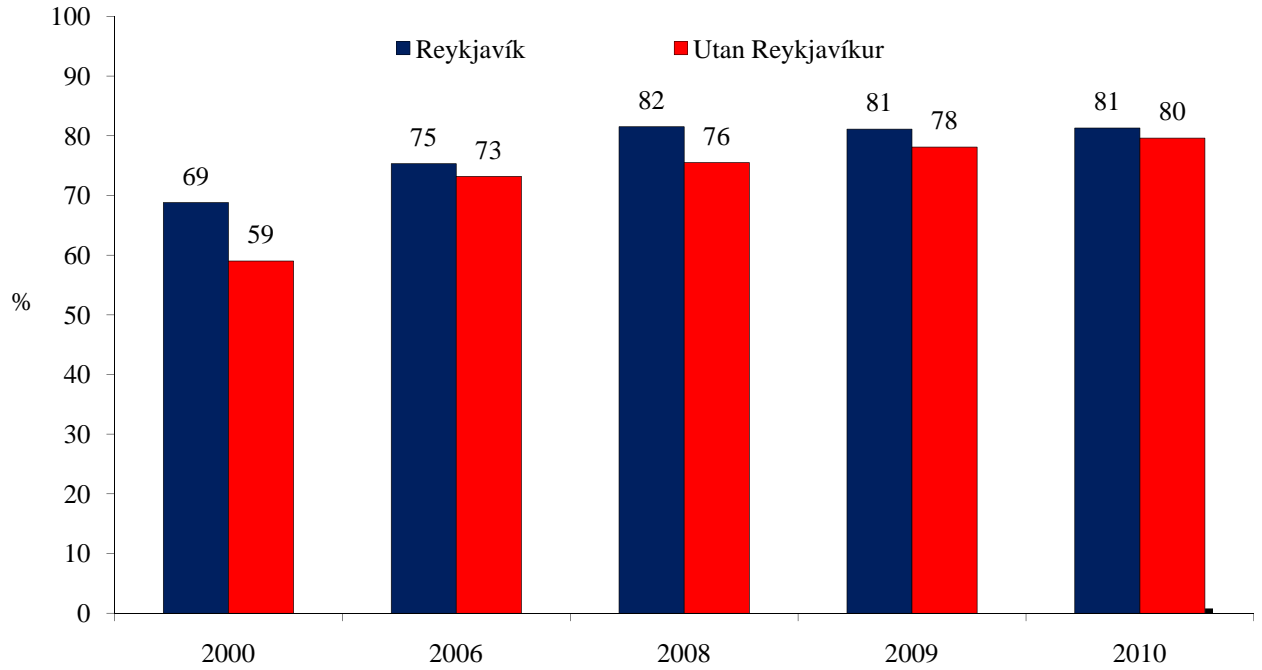
Eftirlit og stuðningur foreldra



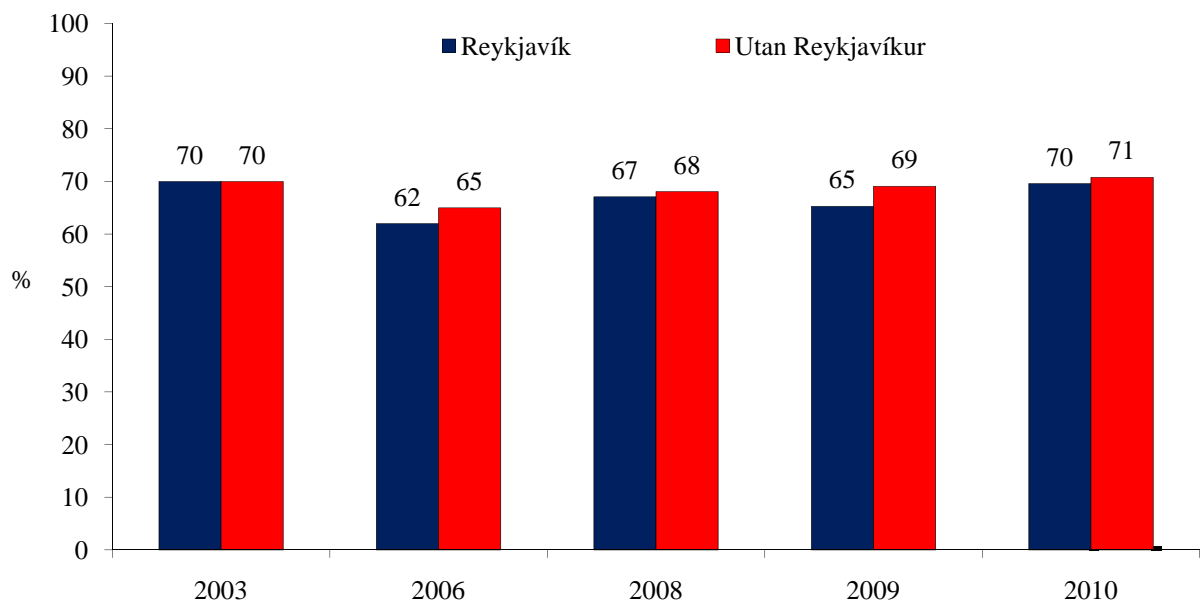
Mynd 31. Hlutfall (%) nemenda í 9. og 10. bekk sem segja að það eigi mjög eða frekar vel um þau að foreldra þeirra setji ákveðnar reglur um hvað þau megi gera utan heimilis, árin 2000, 2006, 2008-2010.



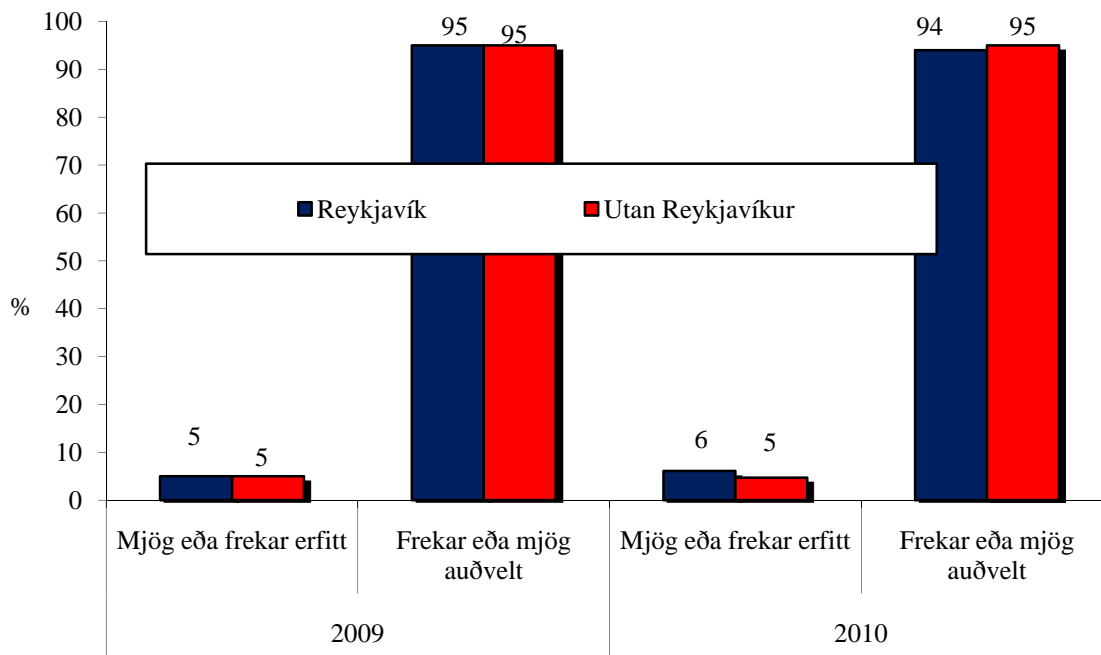
Mynd 32. Hlutfall (%) nemenda í 9. og 10. bekk sem segja að það eigi mjög eða frekar vel um þau að foreldrar þeirra fylgist með því með hverjum þau eru á kvöldin árin 2000, 2006, 2008-2010.



Mynd 33. Hlutfall (%) nemenda í 9. og 10. bekk sem segja að það eigi mjög eða frekar vel við um þau að foreldrar þeirra viti hvar þau séu á kvöldin, árin 2000, 2006, 2008-2010.



Mynd 34. Hlutfall (%) nemenda í 9. og 10. bekk sem segja að foreldrar þeirra viti nær alltaf hvar þau séu á laugardagskvöldum, árin 2003, 2006, 2008-2010.

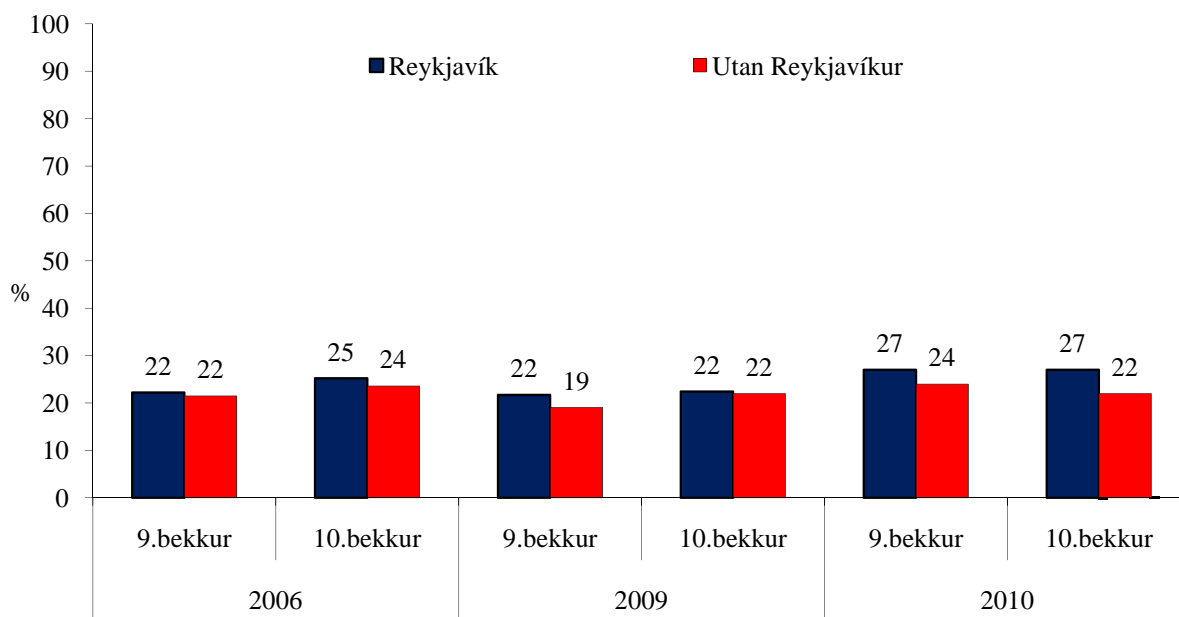


Mynd 35. Hlutfall (%) nemenda í 9. og 10. bekk árin 2009 og 2010 eftir því hversu auðvelt eða erfitt þau telja það vera fyrir sig að fá frá foreldrum sínum: Umhyggju og hlýju?

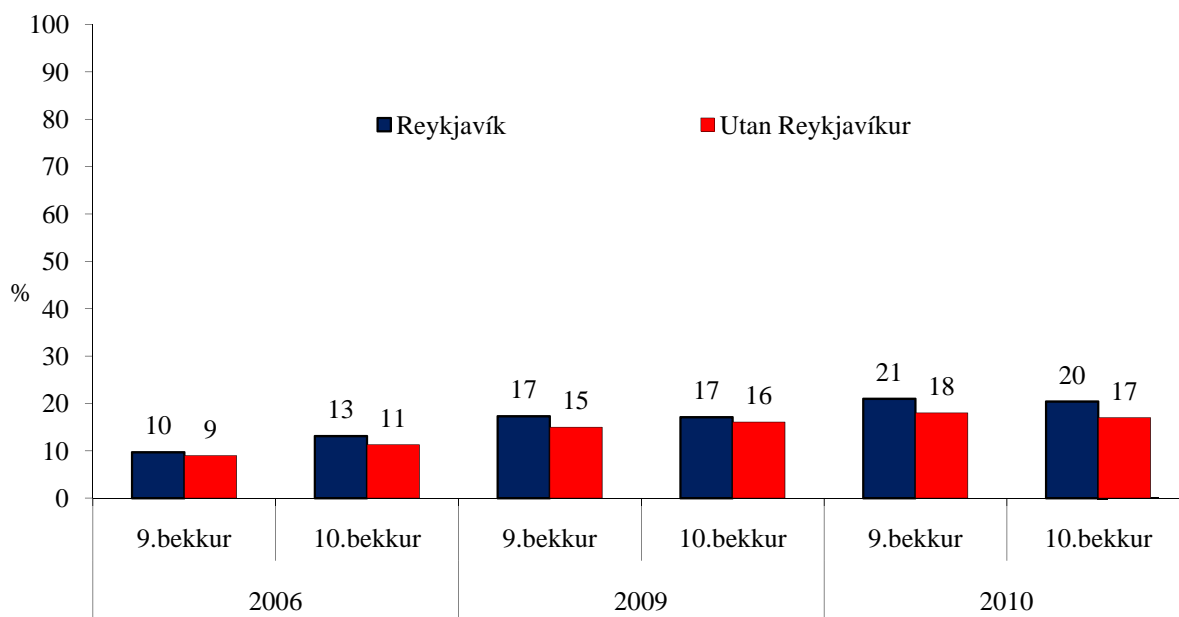
Fjárhagsaðstæður heimilisins

Tafla 6. Hlutfall (%) nemenda í 9. og 10. bekk í Reykjavík og utan Reykjavíkur sem telja foreldra sína (stundum eða oft) eiga í fjárhagslegum erfiðleikum, árin 2006, 2009 og 2010.

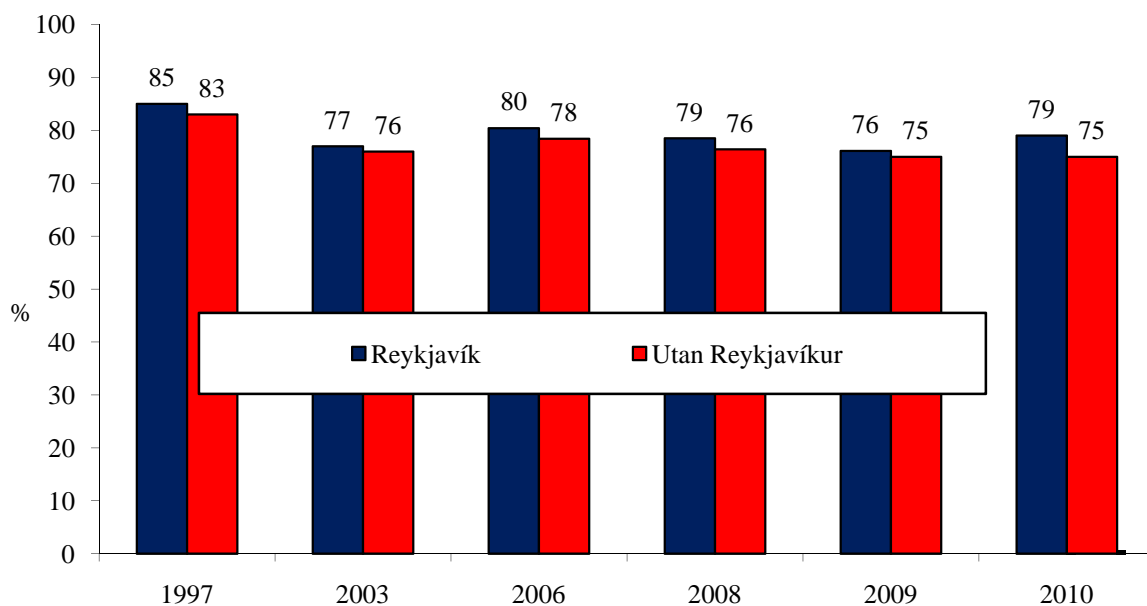
Fjárhagsaðstæður:	Reykjavík 2006	Utan Reykjavíkur 2006	Reykjavík 2009	Utan Reykjavíkur 2009	Reykjavík 2010	Utan Reykjavíkur 2010
Foreldrar þínir eru illa staddir fjárhagslega	16%	17%	19%	21%	20%	19%
Foreldrar þínir hafa ekki efni á því að reka bíl	4%	3%	6%	4%	6%	5%
Foreldrar þínir hafa varla næga peninga til að borga brýnustu nauðsynjar	6%	4%	5%	5%	6%	6%
Foreldrar þínir hafa ekki ráð á þeirri tólmundastarfsemi sem þú vilt helst stunda	6%	5%	6%	6%	7%	5%



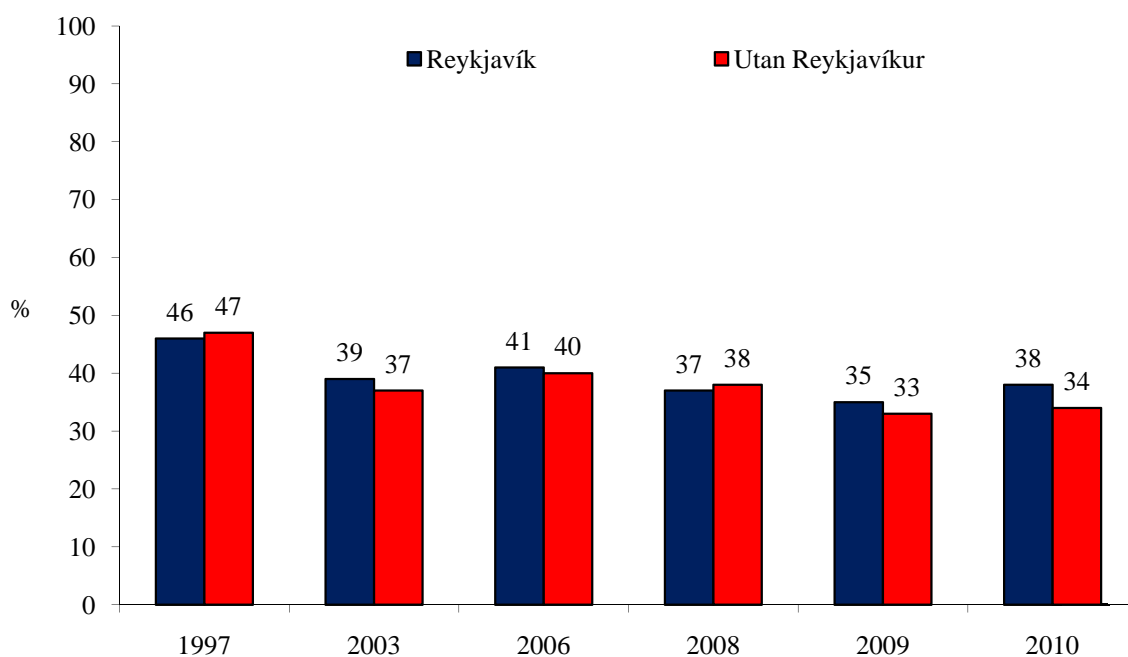
Mynd 36. Hlutfall (%) nemenda í 9. og 10. bekk í Reykjavík og utan Reykjavíkur sem hafa einhvern tíma orðið vitni að alvarlegu rifrildi foreldra sinna, samanburður milli áráanna 2006, 2009-2010.



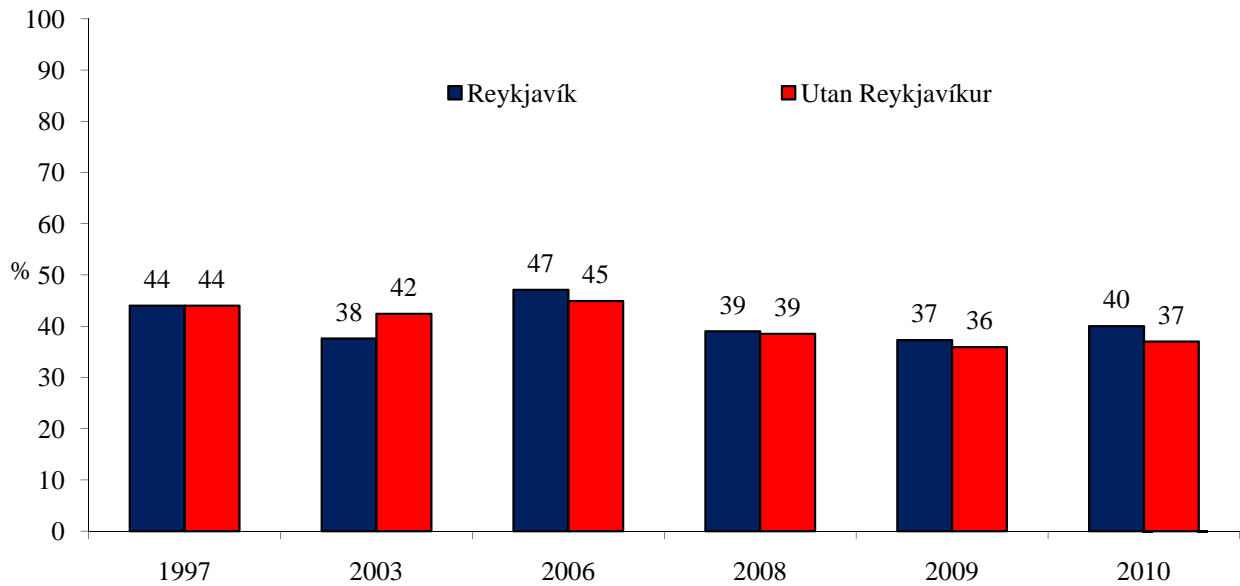
Mynd 37. Hlutfall (%) nemenda í 9. og 10. bekk í Reykjavík og utan Reykjavíkur sem eiga móður eða föður sem misst hafa atvinnu sína, samanburður milli áráanna 2006 og 2009-2010.



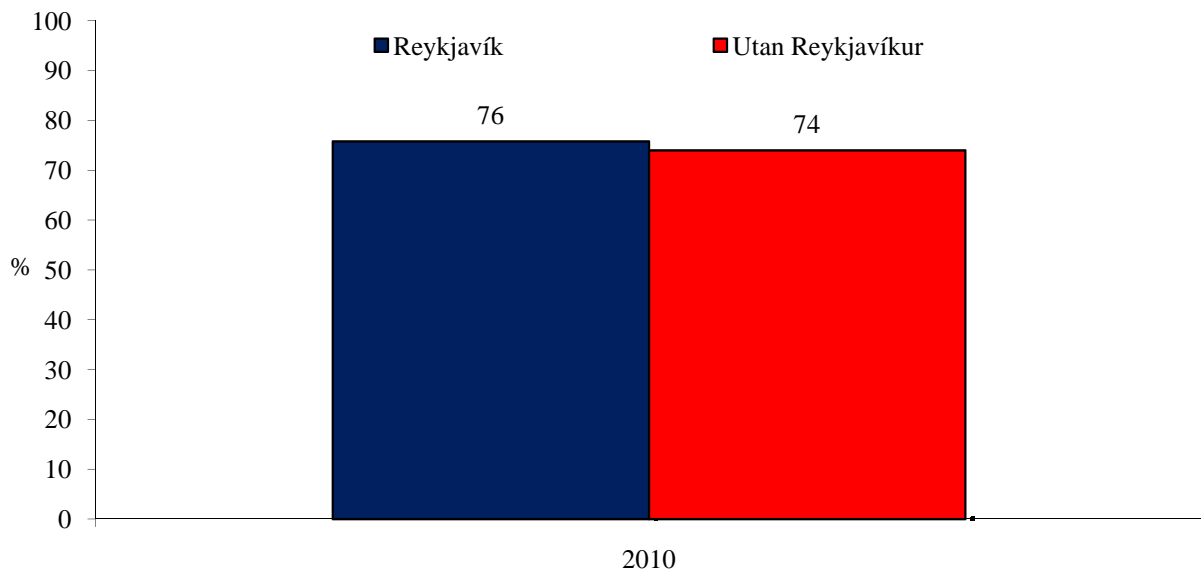
Mynd 38. Hlutfall (%) nemenda í 9. og 10. bekk í Reykjavík og utan Reykjavíkur sem voru úti eftir klukkan tíu að kvöldi, einu sinni eða oftar síðastliðna sjö daga, árin 1997, 2003, 2006, 2008-2010.



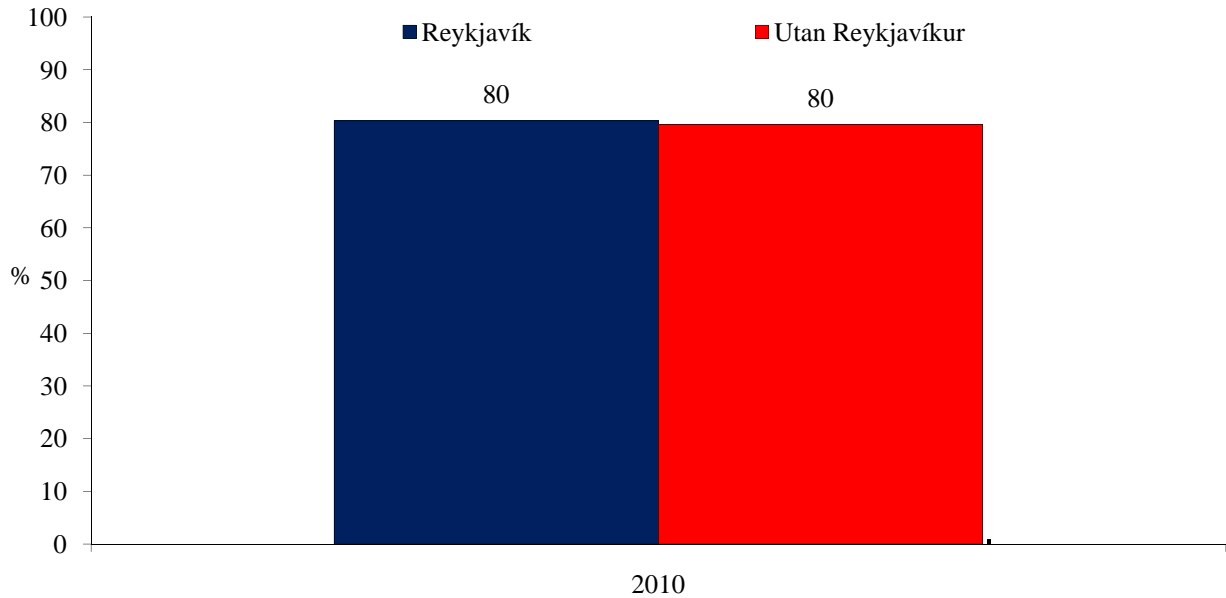
Mynd 39. Hlutfall (%) nemenda í 9. og 10. bekk í Reykjavík og annars staðar á landinu sem voru úti eftir klukkan tíu að kvöldi, þrisvar sinnum eða oftar síðastliðna sjö daga, árin 1997, 2003, 2006, 2008-2010.



Mynd 40. Hlutfall (%) nemenda í 9. og 10. bekk í Reykjavík og utan Reykjavíkur sem fóru út og komu heim eftir miðnætti einu sinni eða oftár síðastliðna sjö daga, árin 1997, 2003, 2006, 2008-2010.

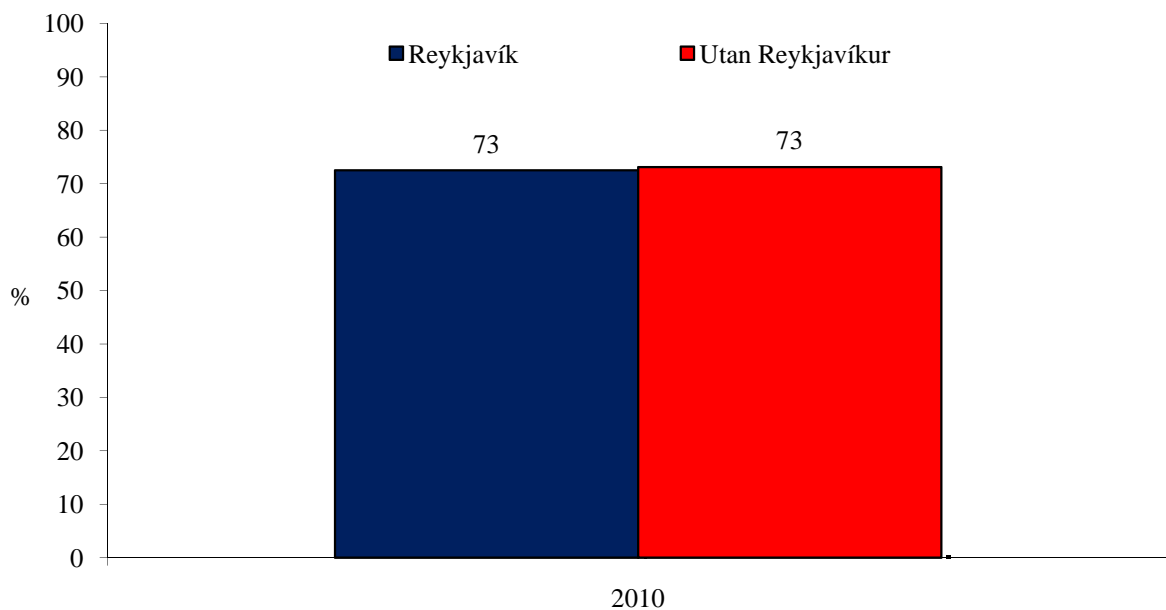


Mynd 41. Hlutfall (%) nemenda í 9. og 10. bekk í Reykjavík og utan Reykjavíkur sem segja það eiga oft eða nær alltaf við um sig að námið hafi tilgang, árið 2010.



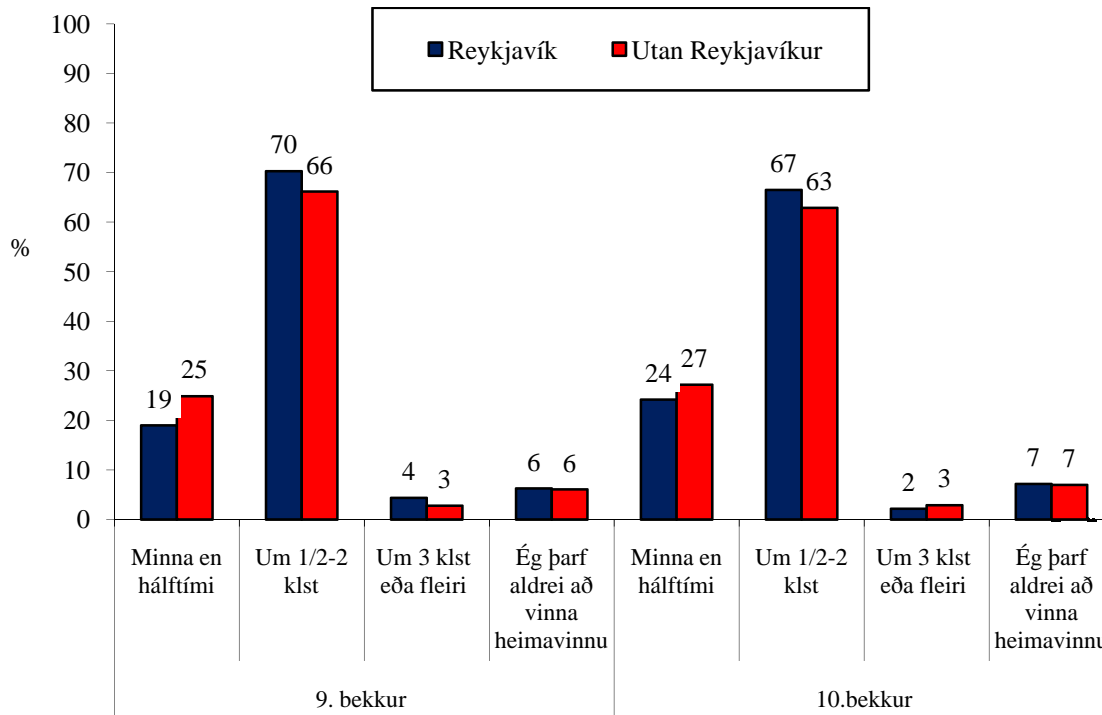
Mynd 42. Hlutfall (%) nemenda í 9. og 10. bekk í Reykjavík og utan Reykjavíkur sem segja það eiga oft eða nær alltaf við um sig að líða vel í skólanum, árið 2010.

Samskipti við kennara

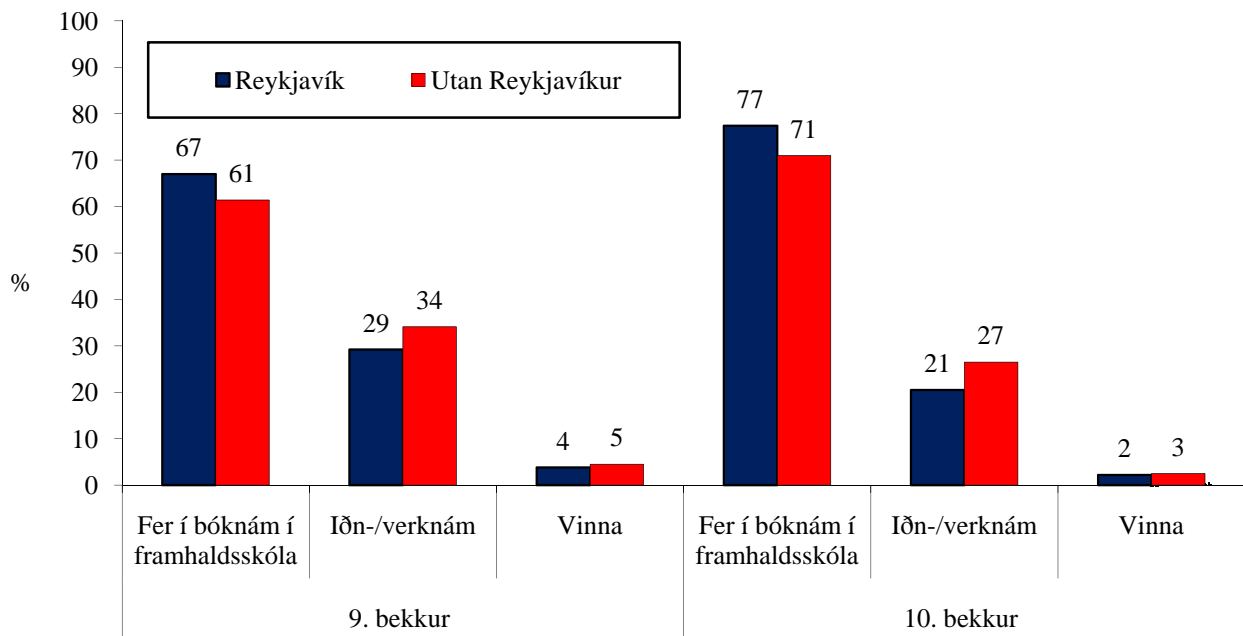


Mynd 43. Hlutfall (%) nemenda í 9. og 10. bekk í Reykjavík og utan Reykjavíkur sem segja það eiga oft eða nær alltaf við um sig að semja vel við kennarana, árið 2010.

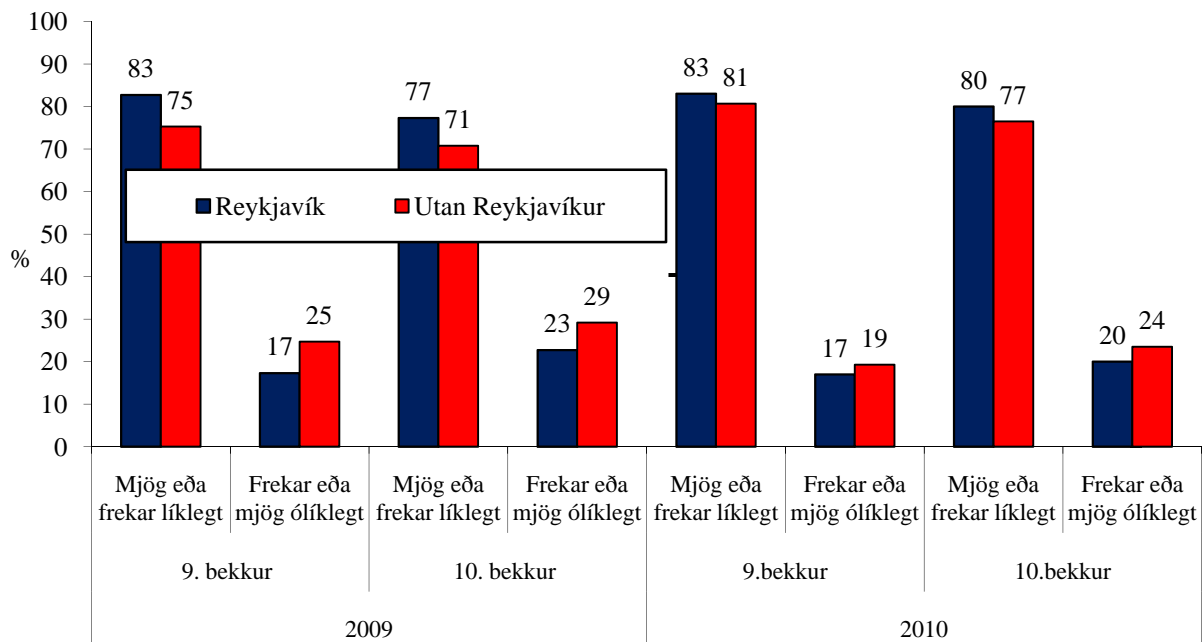
Nám, vinna og framtíðin



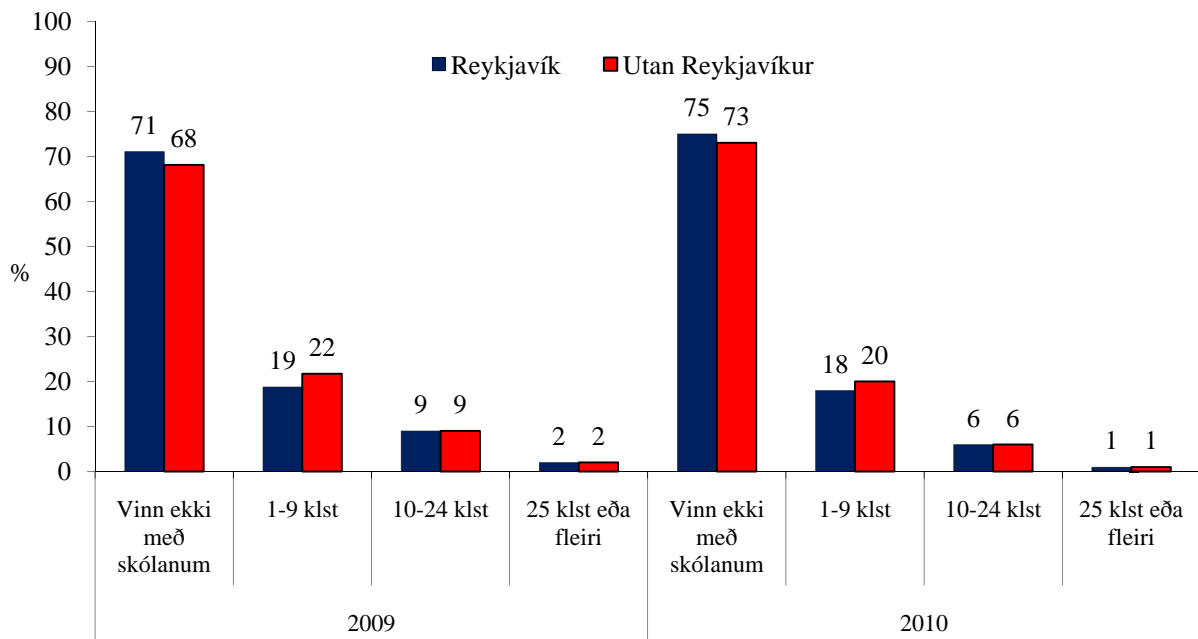
Mynd 44. Hvað fer að meðaltali mikill tími í heimavinnu hjá þér á dag? Hlutfall (%) nemenda í 9. og 10. bekk í Reykjavík og utan Reykjavíkur, árið 2010.



Mynd 45. Hvað finnst þér líklegt að þú gerir að loknu núverandi námi? Hlutfall (%) nemenda í 9. og 10. bekk í Reykjavík og utan Reykjavíkur, árið 2010.



Mynd 46. Hversu líklegt finnst þér að þú farir í nám á háskólastigi? Hlutfall (%) nemenda í 9. og 10. bekk í Reykjavík og utan Reykjavíkur, árin 2009 og 2010.

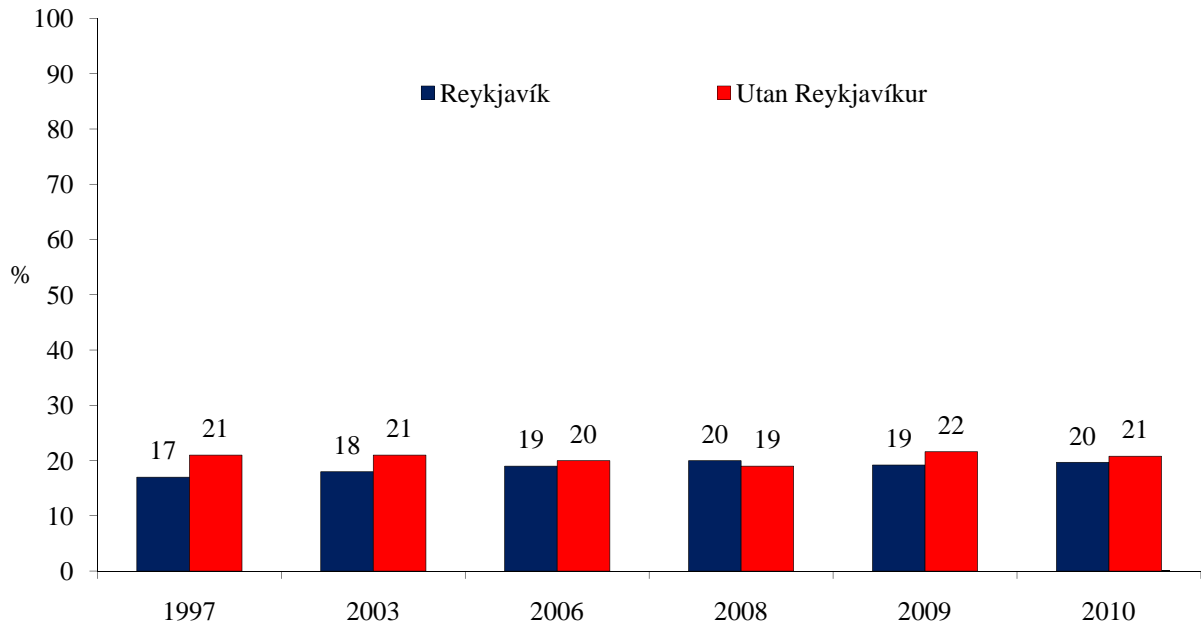


Mynd 47. Hvað vinnur þú marga tíma í launaðri vinnu með skólanum á viku? Hlutfall (%) nemenda í 9. og 10. bekk í Reykjavík og utan Reykjavíkur, árin 2009 og 2010.

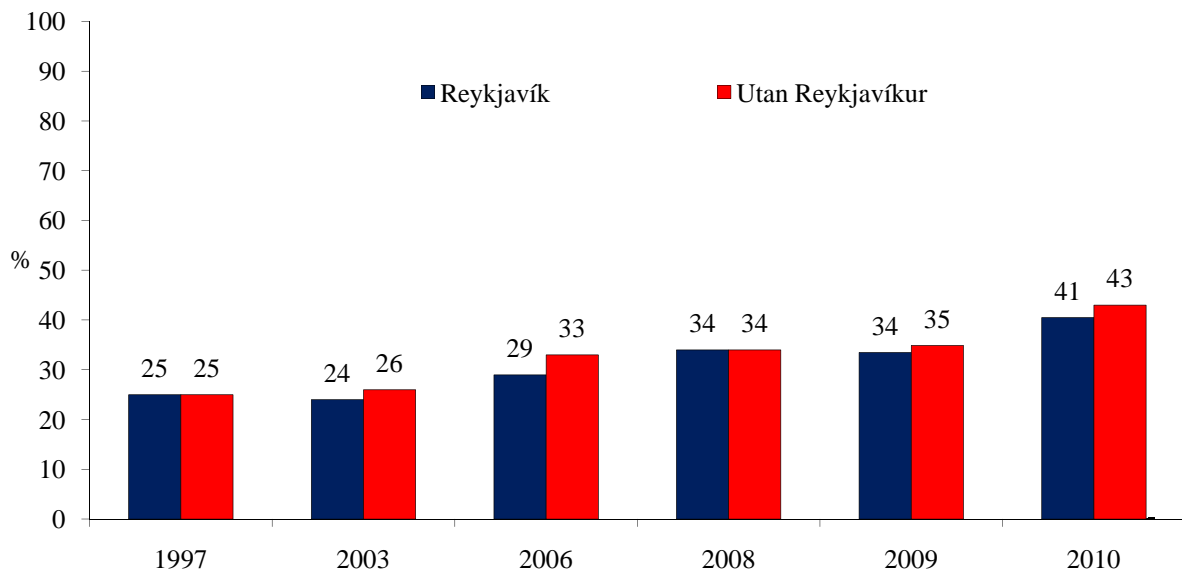
Tafla 7. Hlutfall (%) nemenda í 10.bekk í Reykjavík eftir því hvaða augum þeir líta framtíðina.

Hugmyndir unglinga varðandi framtíðina:	Já (%)	Nei (%)	Ekki viss (%)
Heldur þú að þú munir einhvern tíma á lífsleiðinni verða atvinnulaus til lengri tíma?	116 (10%)	524 (46%)	507 (44%)
Heldur þú að tekjur þínar muni verða að meðaltali hærri en tekjur foreldra þinna?	418 (37%)	160 (14%)	566 (50%)
Heldur þú að þú munir búa á Íslandi í framtíðinni?	417 (37%)	263 (23%)	457 (40%)
Heldur þú að þú munir fá gott starf í framtíðinni?	860 (75%)	42 (4%)	242 (21%)
Heldur þú að þú munir lifa góðu og hamingjuríku lífi í framtíðinni?	872 (77%)	39 (4%)	217 (19%)

Skipulagt íþrótta og tómskundastarf

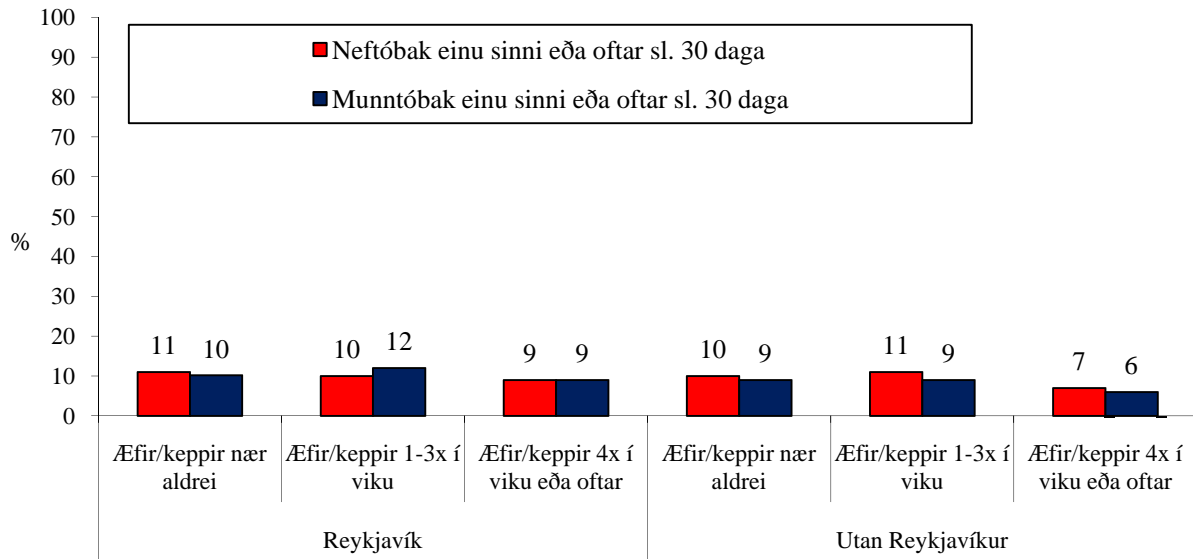


Mynd 48. Hlutfall (%) nemenda í 9. og 10. bekk í Reykjavík og utan Reykjavíkur, sem segjast stunda íþróttir (æfa eða keppa) einu sinni til þrisvar sinnum í viku 1997, 2003, 2006, 2008-2010.



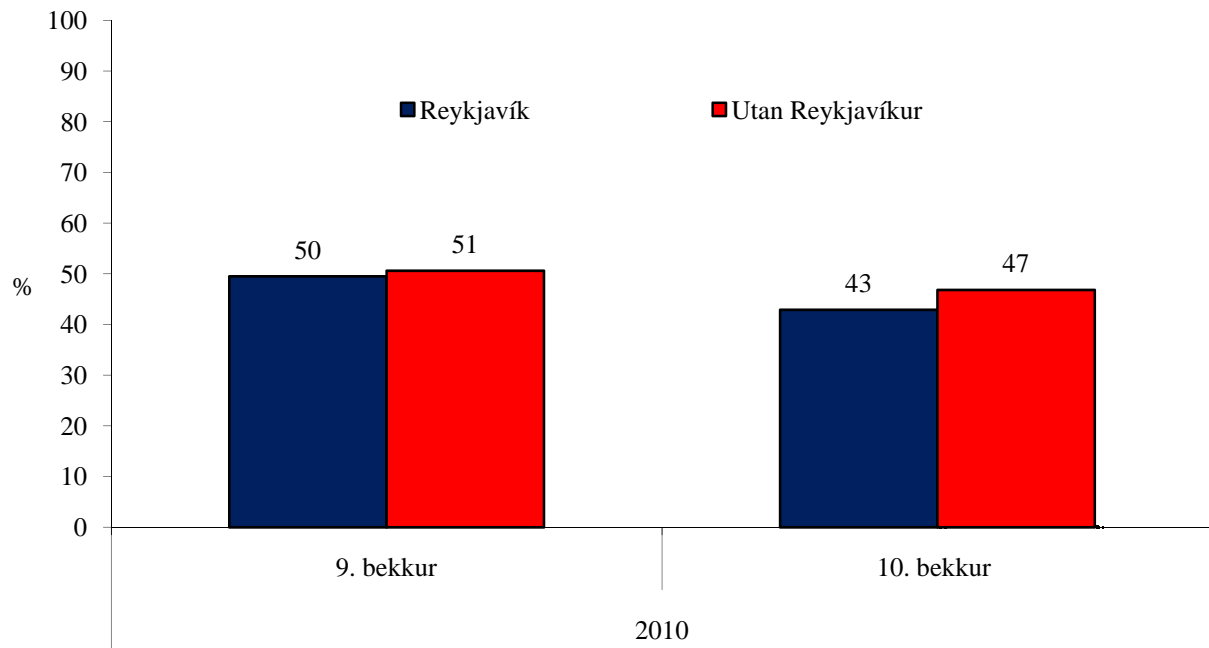
Mynd 49. Hlutfall (%) nemenda í 9. og 10. bekk í Reykjavík og utan Reykjavíkur sem segjast stunda íþróttir (æfa eða keppa) með íþróttafélagi fjórum sinnum í viku eða oftár, árin 1997, 2003, 2006, 2008-2010.

Munn- og neftóbaksnotkun út frá íþróttaiðkun með íþróttafélagi



Mynd 50. Hlutfall nemenda í 9. og 10. bekk í Reykjavík og utan Reykjavíkur eftir því hvort þeir hafa notað munn- eða neftóbak einu sinni eða oftár sl. 30 daga. Greint eftir því hversu oft þeir æfa eða keppa með íþróttafélagi, árið 2010.

Skipulagt félags- eða tómstundastarf



Mynd 51. Hlutfall (%) nemenda í 9. og 10. bekk í Reykjavík og utan Reykjavíkur sem segjast taka þátt í skipulögðu félags- eða tómstundastarfi öðru en íþróttum, vikulega eða oftár árið 2010.

Heimildir

- Allegrante, J.P. (2004). Unfit to Learn. *Education Week*, 24, 38-40.
- Altermatt E.R. og Pomerantz, E.M. (2005). The implications of having high-achieving versus low-achieving friends: A longitudinal analysis. *Social Development*, 14, 61-81.
- Álfgeir Logi Kristjánsson, Inga Dóra Sigfúsdóttir (2009). The Role of Parental Support, Parental Monitoring, and Time Spent With Parents in Adolescent Academic Achievement in Iceland: A Structural Model of Gender Differences. *Scandinavian Journal of Educational Research*, 53(5), 481-496.
- Álfgeir Logi Kristjánsson, Inga Dóra Sigfúsdóttir, Allegrante, J.P., Ásgeir R. Helgason (2008). Social correlates of cigarette smoking among Icelandic adolescents: a population-based cross-sectional study. *BMC Public Health*, 8:86.
- Álfgeir Logi Kristjánsson, Inga Dóra Sigfúsdóttir, James, J.E., Allegrante, J.P., Ásgeir R. Helgason (2010). Perceived Parental Reactions and Peer Respect as Predictors of Adolescent Cigarette Smoking and Alcohol Use. *Addictive Behaviors*, 35, 256-259.
- Álfgeir Logi Kristjánsson, Inga Dóra Sigfúsdóttir og Jón Sigfússon (2006). *Ung Fólk 2006. Menntun, menning, tómstundir og íþróttaiðkun ungmenna á Íslandi*. Reykjavík: Rannsóknir & greining.
- Álfgeir Logi Kristjánsson, James, J.E., Allegrante, J.P., Inga Dóra Sigfúsdóttir, Ásgeir R. Helgason (í prentun). Adolescent substance use, parental monitoring, and leisure-time activities: 12-year outcomes of primary prevention in Iceland. *Preventive Medicine*.
- Álfgeir Logi Kristjánsson, Silja Björk Baldursdóttir, Inga Dóra Sigfúsdóttir og Jón Sigfússon (2005). *Ungt fólk 2004: Menntun, menning, tómstundir, íþróttaiðkun og framtíðarsýn íslenskra ungmenna*. Reykjavík: Menntamálaráðuneytið.
- Bachman, J.D., Johnston, L.D. og O'Malley, P.M. (1987). *Monitoring the future*. Ann Arbor: Institute for Social Research.
- Bandura, A. (1977). *Social Learning Theory*. Prentice-Hall. Uppersaddle River, N.J.

- Bowker A., Bukowski W.M., Hymel S. og Sippola L.K. (2000). Coping with daily hassles in the peer group during early adolescence: Variations as a function of peer experience. *Journal of Research in Adolescence*, 10, 211-243.
- Carter, D.S.G., Bennetts, C. og Carter, S.M. (2003). 'We're not sheep': Illuminating the nature of the adolescent peer group in effecting lifestyle choice. *British Journal of Sociology of Education*, 24, 225-241.
- Coleman, J. (1988). Social Capital in the Creation of Human Capital. *American Journal of Sociology*, 94, 95-120.
- O'Byrne, K.K., Haddock, C.K., Poston, W.S.C. (2002). Parenting Style and Adolescent Smoking. *Journal of Adolescent Health*, 30: 418-425.
- Osgood, D.W., Anderson, A.L. (2004). Unstructured Socializing and Rates of Delinquency. *Criminology*, 42: 519-549.
- Osgood, D.W., Wilson, J.K., O'Malley, P.M., Bachman, J.G. og Johnston, L.D. (1996). Routine activities and individual deviant behavior. *American Sociological Review*, 50, 231-243.
- Hirschi, T. (1969). *Causes of delinquency*. Berkley: University of California Press.
- Inga Dóra Sigfúsdóttir, Þórólfur Þórlindsson, Álfgeir Logi Kristjánsson, Roe, K., Allegrante, J.P. (2009). Substance Use Prevention for Adolescents: The Icelandic Model. *Health Promotion International*, 24: 16-25.
- Jón Gunnar Bernburg, Þórólfur Þórlindsson, Inga Dóra Sigfúsdóttir (2009). The spreading of suicidal behavior: The contextual effect of community household poverty on adolescent suicidal behavior and the mediating role of suicide suggestion. *Social Science & Medicine*, 68: 380-389.
- Paretti-Wetel, P. og Lorente, F.O. (2004). Cannabis use, sport practice and other leisure activities at the end of adolescence. *Drug and Alcohol Dependence*, 73, 251-257.
- Piko B.F. og Fitzpatrick K.M. (2004). Substance use, religiosity, and other protective factors among Hungarian adolescents. *Addictive Behaviors*, 29, 1095-1107.

- Rúnar Vilhjálmsson og Þórólfur Þórlindsson (1992). The integrative and physiological effects of sports participation: A study of adolescence. *The Sociological Quarterly*, 33, 637-647.
- Sheldon, S.B. og Epstein, J.L. (2005). Involvement Counts: Family and Community Partnerships and Mathematics Achievement. *The Journal of Educational Research*, 98, 196-206.
- Sigríður Þóra Eiðsdóttir, Álfgeir Logi Kristjánsson, Inga Dóra Sigfúsdóttir, Allegrante, J.P. (2008). Trends in physical activity and participation in sports clubs among Icelandic adolescents. *European Journal of Public Health*, 18: 289-293.
- Sutherland, E.H. og Cressey, D.R. (1978). *Criminology*. 10. útg. New York: Lippincott.
- Þórólfur Þórlindsson, Inga Dóra Sigfúsdóttir, Jón Gunnar Bernburg og Viðar Halldórsson (1998). *Vímuefnaneysla ungs fólks: Umhverfi og aðstæður*. Reykjavík: Rannsóknarstofnun uppeldis- og menntamála.
- Þórólfur Þórlindsson, Jón Gunnar Bernburg. (2006). Peer groups and substance use: Examining the direct and interactive effect of leisure activity. *Adolescence*, 41: 321-339.
- Þórólfur Þórlindsson, Þorlákur Karlsson og Inga Dóra Sigfúsdóttir (1994). *Um gildi íþróttar fyrir íslensk ungmenni*. Reykjavík: Rannsóknarstofnun uppeldis- og menntamála.
- Þóroddur Bjarnason, Þórólfur Þórlindsson, Inga Dóra Sigfúsdóttir, Welch, M.R. (2005). Familial and Religious Influences on Adolescent Alcohol Use: A Multi-Level Study of Students and School Communities. *Social Forces*, 84: 375-390.
- Þórólfur Þórlindsson, Þóroddur Bjarnason, Inga Dóra Sigfúsdóttir (2007). Individual and community processes of social closure: A study of Adolescent Academic Achievement and Alcohol Use. *Acta Sociologica*, 50: 161-178.
- Warr, M. (1993). Age, peers and delinquency. *Criminology*, 31, 17-40.