

Hagir og líðan grunnskólanema

í Reykjavík

í 8., 9. og 10. bekk árið 2012



RANNSÓKNIR OG GREINING
Háskólanum í Reykjavík

© 2012 *Rannsóknir & greining*

<http://www.rannsoknir.is/>

Rit þetta má ekki afrita með nokkrum hætti, svo sem með ljósmyndun, prentun, hljóðritun eða á sambærilegan hátt, að hluta eða í heild, án skriflegs leyfis Rannsóknna & greiningar.

Efnisyfirlit

<i>Yfirlit yfir myndir</i>	6
<i>Yfirlit yfir töflur</i>	11
<i>Vísindagreinar</i>	12
<i>Inngangur</i>	13
Aðferð og gögn	15
Þátttakendur og framkvæmd	15
<i>Mælitæki</i>	16
<i>Vímuefnaneysla</i>	17
Daglegar reykingar nemenda í 10., 9. og 8. bekk árin 1997 til 2012	17
Munn- og neftóbaksnotkun nemenda í 10., 9. og 8. bekk árin 2001 til 2012.	18
Áfengisneysla nemenda í 10., 9. og 8. bekk árin 1997 til 2012.	23
Hvar drekka unglíngarnir áfengi?	26
Hassneysla nemenda í 10., 9. og 8. bekk árin 1997 til 2012	28
Viðhorf til hass og maríjúana.....	31
Amfetamínneysla nemenda í 10. bekk árin 1997 til 2012	32
E-töfluneysla nemenda í 10. bekk árin 1997 til 2012	32
Sniff nemenda í 10. bekk árin 1997 til 2012.....	33
Samvera foreldra og unglínga	35
Eftirlit og stuðningur foreldra	37
Fjárhagsaðstæður heimilisins	42
Samskipti við kennara	51
Nám, vinna og framtíðin	52
Skipulagt íþróttá og tómstundastarf	55
Skipulagt félags-eða tómstundastarf	57

Yfirlit yfir myndir

Mynd 1. Hlutfall (%) nemenda í 10. bekk í Reykjavík og utan Reykjavíkur sem reykja daglega, 1997 til 2012.....	17
Mynd 2. Hlutfall (%) nemenda í 9. bekk í Reykjavík og utan Reykjavíkur sem reykja daglega, 1997 til 2012.	17
Mynd 3. Hlutfall (%) nemenda í 8. bekk í Reykjavík og utan Reykjavíkur sem reykja daglega, árin 2003, 2005-2012.	18
Mynd 4. Hlutfall (%) nemenda í 10. bekk í Reykjavík og utan Reykjavíkur sem hafa notað munntóbak 20 sinnum eða oftar um ævina, 2001 til 2012.....	18
Mynd 5. Hlutfall (%) nemenda í 10. bekk í Reykjavík og utan Reykjavíkur sem hafa notað neftóbak 20 sinnum eða oftar um ævina, 2001 til 2012.....	19
Mynd 6. Hlutfall (%) nemenda í 10. bekk í Reykjavík og utan Reykjavíkur sem hafa notað munntóbak einu sinni eða oftar sl. 30 daga, 2005 til 2012.	19
Mynd 7. Hlutfall (%) nemenda í 10. bekk í Reykjavík og utan Reykjavíkur sem hafa notað neftóbak einu sinni eða oftar sl. 30 daga, 2005 til 2012.	20
Mynd 8. Hlutfall (%) nemenda í 9. bekk í Reykjavík og utan Reykjavíkur sem hafa notað munntóbak einu sinni eða oftar sl. 30 daga, 2005 til 2012.	20
Mynd 9. Hlutfall (%) nemenda í 9. bekk í Reykjavík og utan Reykjavíkur sem hafa notað neftóbak einu sinni eða oftar sl. 30 daga, 2005 til 2012.	21
Mynd 10. Hlutfall (%) stráka og stelpna í 8. - 10. bekk í Reykjavík og utan Reykjavíkur sem hafa notað munntóbak 20 sinnum eða oftar um ævina, árið 2012.....	21
Mynd 11. Hlutfall (%) stráka og stelpna í 8. - 10. bekk í Reykjavík og utan Reykjavíkur sem hafa notað neftóbak 20 sinnum eða oftar um ævina, árið 2012.....	22
Mynd 12. Hlutfall (%) nemenda í 10. bekk í Reykjavík og utan Reykjavíkur sem hafa orðið ölvaðir einu sinni eða oftar um ævina, 1997 til 2012	23
Mynd 13. Hlutfall (%) nemenda í 9. bekk í Reykjavík og utan Reykjavíkur sem hafa orðið ölvaðir einu sinni eða oftar um ævina, 1997 til 2012.	23
Mynd 14. Hlutfall (%) nemenda í 8. bekk í Reykjavík og utan Reykjavíkur sem hafa orðið ölvaðir einu sinni eða oftar um ævina, árin 2003, 2005-2012.	24
Mynd 15. Hlutfall (%) nemenda í 10. bekk í Reykjavík og utan Reykjavíkur sem hafa orðið ölvaðir einu sinni eða oftar síðastliðna 30 daga, 1997 til 2012.	24
Mynd 16. Hlutfall (%) nemenda í 9. bekk í Reykjavík og utan Reykjavíkur sem hafa orðið ölvaðir einu sinni eða oftar síðastliðna 30 daga, 1997 til 2012.	25

Mynd 17. Hlutfall (%) nemenda í 8. bekk í Reykjavík og utan Reykjavíkur sem hafa orðið ölvaðir einu sinni eða oftar síðastliðna 30 daga, árin 2003 og 2005 til 2012.	25
Mynd 18. Hlutfall (%) nemenda í 10. bekk í Reykjavík og utan Reykjavíkur sem hafa notað hass einu sinni eða oftar um ævina, 1997 til 2012.....	28
Mynd 19. Hlutfall (%) nemenda í 9. bekk í Reykjavík og utan Reykjavíkur sem hafa notað hass einu sinni eða oftar um ævina, 1997 til 2012.....	28
Mynd 20. Hlutfall (%) nemenda í 8. bekk í Reykjavík og utan Reykjavíkur sem hafa notað hass einu sinni eða oftar um ævina, 2003, 2005- 2012.....	29
Mynd 21. Hlutfall (%) nemenda í 8., 9. og 10. bekk í Reykjavík og utan Reykjavíkur sem hafa notað hass þrisvar sinnum eða oftar um ævina, árin 2009 til 2012.....	29
Mynd 22. Hlutfall (%) nemenda í 8., 9. og 10. bekk í Reykjavík og utan Reykjavíkur sem hafa notað marjúana einu sinni eða oftar um ævina árin 2009 til 2012.....	30
Mynd 23. Hlutfall (%) nemenda í 8., 9. og 10. bekk í Reykjavík og utan Reykjavíkur sem hafa notað hass eða marjúana einu sinni eða oftar um ævina árin 2009 til 2012.	30
Mynd 24. Hlutfall (%) nemenda í 10. bekk í Reykjavík og utan Reykjavíkur sem hafa notað amfetamín einu sinni eða oftar um ævina, 1997 til 2012.....	32
Mynd 25. Hlutfall (%) nemenda í 10. bekk í Reykjavík og utan Reykjavíkur sem hafa notað e-töflu einu sinni eða oftar um ævina, 1997 til 2012.	32
Mynd 26. Hlutfall (%) nemenda í 10. bekk í Reykjavík og utan Reykjavíkur sem hafa sniffað einu sinni eða oftar um ævina, 1997 til 2012.....	33
Mynd 27. Hlutfall (%) nemenda í 10. bekk í Reykjavík sem reykja daglega, hafa orðið ölvuð einu sinni eða oftar sl. 30 daga og hafa notað hass einu sinni eða oftar um ævina, 1997 til 2012.	34
Mynd 28. Hlutfall (%) nemenda í 10. bekk í Reykjavík sem reykja ekki eða minna en eina sígarettu á dag, hafa ekki orðið ölvuð sl. 30 daga og hafa aldrei notað hass, 1997 til 2012.	34
Mynd 29. Hlutfall nemenda í 8. bekk í Reykjavík og utan Reykjavíkur sem segja það eiga oft eða nær alltaf við um þau að vera með foreldrum sínum utan skólatíma á virkum dögum, árið 2012.	35
Mynd 30. Hlutfall (%) nemenda í 9. og 10. bekk í Reykjavík og utan Reykjavíkur sem segja það eiga oft eða nær alltaf við um þau að vera með foreldrum sínum utan skólatíma á virkum dögum, árin 1997, 2003, 2006, 2008-2010 og 2012	35
Mynd 31. Hlutfall nemenda í 8. bekk í Reykjavík og utan Reykjavíkur sem segja það eiga oft eða nær alltaf við um þau að vera með foreldrum sínum um helgar, árið 2012.	36

Mynd 32. Hlutfall (%) nemenda í 9. og 10. bekk í Reykjavík og utan Reykjavíkur sem segja það eiga oft eða nær alltaf við um þau að vera með foreldrum sínum um helgar, árin 1997, 2003, 2006 og 2008-2012.	36
Mynd 33. Hlutfall (%) nemenda í 8. bekk sem segja að það eigi mjög eða frekar vel um þau að foreldrar þeirra setji ákveðnar reglur um hvað þau megi gera utan heimilis, árið 2012. .	37
Mynd 34. Hlutfall (%) nemenda í 9. og 10. bekk sem segja að það eigi mjög eða frekar vel um þau að foreldrar þeirra setji ákveðnar reglur um hvað þau megi gera utan heimilis, árin 2000, 2006, 2008-2012.	37
Mynd 35. Hlutfall (%) nemenda í 8. bekk sem segja að það eigi mjög eða frekar vel um þau að foreldrar þeirra fylgist með því með hverjum þau eru á kvöldin árið 2012.	38
Mynd 36. Hlutfall (%) nemenda í 9. og 10. bekk sem segja að það eigi mjög eða frekar vel um þau að foreldrar þeirra fylgist með því með hverjum þau eru á kvöldin árin 2000, 2006, 2008-2012	38
Mynd 37. Hlutfall (%) nemenda í 8. bekk sem segja að það eigi mjög eða frekar vel við um þau að foreldrar viti hvar þau eru á kvöldin, árið 2012.	39
Mynd 38. Hlutfall (%) nemenda í 9. og 10. bekk sem segja að það eigi mjög eða frekar vel við um þau að foreldrar þeirra viti hvar þau eru á kvöldin, árin 2000, 2006, 2008-2012.	39
Mynd 39. Hlutfall (%) nemenda í 8. bekk í Reykjavík og utan Reykjavíkur sem segja að foreldrar þeirra viti nær alltaf hvar þau séu á laugardagskvöldum, árið 2012.	40
Mynd 40. Hlutfall (%) nemenda í 9. og 10. bekk sem segja að foreldrar þeirra viti nær alltaf hvar þau séu á laugardagskvöldum, árin 2003, 2006, 2008-2012.	40
Mynd 41. Hlutfall (%) nemenda í 8. bekk árið 2012 eftir því hversu auðvelt eða erfitt þeir telja það vera fyrir sig að fá frá foreldrum sínum: Umhyggju og hlýju?	41
Mynd 42. Hlutfall (%) nemenda í 9. og 10. bekk árin 2009-2010 og 2012 eftir því hversu auðvelt eða erfitt þeir telja það vera fyrir sig að fá frá foreldrum sínum: Umhyggju og hlýju?	41
Mynd 43. Hlutfall (%) nemenda í 9. og 10. bekk í Reykjavík og utan Reykjavíkur sem hafa einhvern tíma orðið vitni að alvarlegu rifrildi foreldra sinna, samanburður milli árana 2006, 2009-2012.	43
Mynd 44. Hlutfall (%) nemenda í 9. og 10. bekk í Reykjavík og utan Reykjavíkur sem eiga móður eða föður sem misst hafa atvinnu sína, samanburður milli árana 2006 og 2009-2012.	43
Mynd 45. Hlutfall (%) nemenda í 8. bekk í Reykjavík og utan Reykjavíkur sem voru úti eftir klukkan tíu að kvöldi, einu sinni eða oftar síðastliðna sjö daga, árið 2012.	44

Mynd 46. Hlutfall (%) nemenda í 9. og 10. bekk í Reykjavík og utan Reykjavíkur sem voru úti eftir klukkan tíu að kvöldi, einu sinni eða oftar síðastliðna sjö daga, árin 1997, 2003, 2006, 2008-2012.	44
Mynd 47. Hlutfall nemenda í 8. bekk í Reykjavík og utan Reykjavíkur sem voru úti eftir klukkan tíu að kvöldi, þrisvar sinnum eða oftar síðastliðna sjö daga, árið 2012.	45
Mynd 48. Hlutfall (%) nemenda í 9. og 10. bekk í Reykjavík og utan Reykjavíkur sem voru úti eftir klukkan tíu að kvöldi, þrisvar sinnum eða oftar síðastliðna sjö daga, árin 1997, 2003, 2006, 2008-2012.	45
Mynd 49. Hlutfall (%) nemenda í 8. bekk í Reykjavík og utan Reykjavíkur sem fóru út og komu heim eftir miðnætti einu sinni eða oftar síðastliðna sjö daga, árið 2012.	46
Mynd 50. Hlutfall (%) nemenda í 9. og 10. bekk í Reykjavík og utan Reykjavíkur sem fóru út og komu heim eftir miðnætti einu sinni eða oftar síðastliðna sjö daga, árin 1997, 2003, 2006, 2008-2012.	46
Mynd 51. Hlutfall nemenda í 8. bekk í Reykjavík og utan Reykjavíkur sem segja það eiga oft eða nær alltaf við um sig að námið sé tilgangslaust, árið 2012.	47
Mynd 52. Hlutfall (%) nemenda í 9. og 10. bekk í Reykjavík og utan Reykjavíkur sem segja það eiga oft eða nær alltaf við um sig að námið sé tilgangslaust, árin 1997, 2003, 2006, 2008-2009 og 2012.	47
Mynd 53. Hlutfall (%) nemenda í 8. bekk í Reykjavík og utan Reykjavíkur sem segja það eiga oft eða nær alltaf við um sig að líða illa í skólanum, árið 2012.	48
Mynd 54. Hlutfall (%) nemenda í 9. og 10. bekk í Reykjavík og utan Reykjavíkur sem segja það eiga oft eða nær alltaf við um sig að líða illa í skólanum, árin 1997, 2003, 2006, 2008-2009 og 2012.	48
Mynd 55. Hlutfall (%) nemenda í 8. bekk í Reykjavík og utan Reykjavíkur sem segja það eiga oft eða nær alltaf við um sig að semja illa við kennarana, árið 2012.	51
Mynd 56. Hlutfall (%) nemenda í 9. og 10. bekk í Reykjavík og utan Reykjavíkur sem segja það eiga oft eða nær alltaf við um sig að semja illa við kennarana, árin 1997, 2003, 2006, 2008-2009 og 2012.	51
Mynd 57. Hvað fer að meðaltali mikill tími í heimavinnu hjá þér á dag? Hlutfall (%) nemenda í 8., 9. og 10. bekk í Reykjavík og utan Reykjavíkur, árið 2012.	52
Mynd 58. Hvað finnst þér líklegt að þú gerir að loknu núverandi námi? Hlutfall (%) nemenda í 9. og 10. bekk í Reykjavík og utan Reykjavíkur, árið 2012.	53
Mynd 59. Hversu líklegt finnst þér að þú farir í nám á háskólastigi? Hlutfall (%) nemenda í 9. og 10. bekk í Reykjavík og utan Reykjavíkur, árin 2010 og 2012.	53
Mynd 60. Hvað vinnur þú marga tíma í launaðri vinnu með skólanum á viku? Hlutfall (%) nemenda í 8. bekk í Reykjavík og utan Reykjavíkur, árið 2012.	54

Mynd 61. Hvað vinnur þú marga tíma í launaðri vinnu með skólanum á viku? Hlutfall (%) nemenda í 9. og 10. bekk í Reykjavík og utan Reykjavíkur, árin 2010 og 2012.....	54
Mynd 62. Hlutfall (%) nemenda í 8.bekk í Reykjavík og utan Reykjavíkur, sem segjast stunda íþróttir (æfa eða keppa) einu sinni til þrisvar í viku árið 2012.	55
Mynd 63. Hlutfall (%) nemenda í 9. og 10. bekk í Reykjavík og utan Reykjavíkur, sem segjast stunda íþróttir (æfa eða keppa) einu sinni til þrisvar sinnum í viku 1997, 2003, 2006, 2008-2010 og 2012.	55
Mynd 64. Hlutfall (%) nemenda í 8.bekk í Reykjavík og utan Reykjavíkur, sem segjast stunda íþróttir (æfa eða keppa) fjórum sinnum í viku eða oftar, árið 2012.....	56
Mynd 65. Hlutfall (%) nemenda í 9. og 10. bekk í Reykjavík og utan Reykjavíkur sem segjast stunda íþróttir (æfa eða keppa) með íþróttafélagi fjórum sinnum í viku eða oftar, árin 1997, 2003, 2006, 2008-2010 og 2012.	56
Mynd 66. Hlutfall (%) nemenda í 8. bekk í Reykjavík og utan Reykjavíkur sem segjast taka þátt í skipulögðu félags-eða tómstundastarfi öðru en íþróttum, vikulega eða oftar árið 2012.	57
Mynd 67. Hlutfall (%) nemenda í 9. og 10. bekk í Reykjavík og utan Reykjavíkur sem segjast taka þátt í skipulögðu félags- eða tómstundastarfi öðru en íþróttum, vikulega eða oftar árin 2006, 2008-2010 og 2012.	57
Mynd 68. Hlutfall (%) nemenda í 8., 9. og 10.bekk í Reykjavík og utan Reykjavíkur eftir því hvort þau stunda eitthvað af eftirtöldu, nokkrum sinnum í mánuði eða oftar: Hópa eða klúbbastarf í félagsmiðstöð, opið hús í félagsmiðstöð eða annað starf á vegum félagsmiðstöðvarinnar, árið 2012.....	58

Yfirlit yfir töflur

Tafla 1.	Fjöldi þátttakenda í Reykjavík og utan Reykjavíkur (fjöldi sem svara).....	15
Tafla 2.	Hlutfall (%) nemenda í 10. bekk í grunnskólum Reykjavíkur, árin 2006 til 2012 sem hafa drukkið áfengi (stundum eða oft) á tilteknum stöðum.	26
Tafla 3.	Hlutfall og fjöldi nemenda í 10. bekk í Reykjavík eftir spurningunni: Hvenær (ef nokkurn tíma) gerðir þú eitthvað af eftirtöldu í fyrsta skiptið?	27
Tafla 4.	Hlutfall og fjöldi nemenda í 9. og 10. bekk í Reykjavík eftir því „Hversu sammála eða ósammála þau eru eftirfarandi fullyrðingum um skaðsemi marijúna og hass“, 2012 31	
Tafla 5.	Hlutfall (%) nemenda í 9. og 10. bekk í Reykjavík og utan Reykjavíkur sem telja foreldra sína (stundum eða oft) eiga í fjárhagslegum erfiðleikum, árin 2006, 2010 og 2012.	42
Tafla 6.	Hversu oft hefur eftirfarandi gerst síðastliðna 12 mánuði? Hlutfall og fjöldi nemenda í 8. bekk sem svara þrisvar sinnum eða oft, árið 2012.	49
Tafla 7.	Hversu oft hefur eftirfarandi gerst síðastliðna 12 mánuði? Hlutfall og fjöldi nemenda í 9. og 10. bekk sem svara þrisvar sinnum eða oft.	50

Vísindagreinar

Undanfarin ár hafa starfsmenn og samstarfsaðilar Rannsóknna og greiningar birt hátt á fjórða tug ritrýndra vísindagreina úr gögnunum Ungt fólk. Vísun í nokkrar sérvaldar greinar má sjá hér að neðan, en frekari upplýsingar má nálgast á www.rannsoknir.is

Sigfusdóttir, ID., Kristjánsson, AL., Gudmundsdóttir, ML., Allegrante, JP. (2011). [Substance use prevention through school and community-based health promotion: a transdisciplinary approach from Iceland.](#) *Global Health Promotion*; 18(3): 23-26.

Kristjánsson, AL., James, JE., Allegrante, JP., Sigfusdóttir, ID., Helgason, AR. (2010). [Adolescent substance use, parental monitoring, and leisure time activities: 12-year outcomes of primary prevention in Iceland.](#) *Preventive Medicine*, 51, 168-171.

Sigfusdóttir, ID., Kristjánsson, AL., Gudmundsdóttir, ML., Allegrante, JP. (2010). [A collaborative community approach to adolescent substance misuse in Iceland.](#) *International Psychiatry*, 7, number 4, 86-88.

Sigfusdóttir, I. D., Kristjánsson, A. L., Thorlindsson, Th. and Allegrante, J. P. (2008). [Trends in prevalence of substance use among Icelandic adolescents, 1995–2006.](#) *Substance Abuse Treatment, Prevention, and Policy*, 3, 12-19.

Sigfúsdóttir, ID., Thorlindsson, Th., Kristjánsson, AL., Roe, KM., Allegrante, JP. (2008). [Substance use prevention for adolescents: the Icelandic Model.](#) *Health Promotion International*, Vol.24 No.1. 16-25.

Inngangur

Á síðum þessarar skýrslu getur að líta niðurstöður úr rannsókninni Ungt Fólk árið 2012. Líkt og fyrr er sjónum beint að tíðni vímuefnaneyslu ásamt greiningu á þeim þáttum í nærsamfélaginu sem bæði innlendar og erlendar rannsóknir hafa leitt í ljós að hafi áhrif á líkur á áhættuhegðun og vímuefnaneyslu, svo sem samband við foreldra, eftirlit og útivistartíma, þátttöku í skipulögðu íþróttum og æskulýðsstarfi, viðhorf til náms og líðan í skóla.

Niðurstöðurnar eru sýndar með samanburði við fyrri ár. Þær miklu breytingar sem íslenskt samfélag hefur gengið í gegnum á undanförunum árum, hafa eflaust vakið ótta meðal margra um að staða þessara þátta í lífi ungs fólks, hafi versnað. Það vekur því sérstaka ánægju að geta þess að andstætt því sem við hefðum ef til vill óttast, eru fjölmargar vísbendingar um að staða ungs fólks hafi batnað á undanförunum árum í samfélaginu. Þannig hefur sá tími sem unglingar og foreldrar verja saman aukist verulega á undanförunum árum, eftirlit foreldra með unglingum hefur að sama skapi aukist, útivist seint á kvöldin hefur dregist saman, vanlíðan í skóla hefur minnkað og trú á tilgangi náms hefur aukist. Þá hefur vímuefnaneysla enn dregist saman. Það er ástæða fyrir okkur öll að fagna þessum niðurstöðum og vert að benda á að það mikla starf, sem hér hefur verið unnið á undanförunum árum í forvörnum meðal ungs fólks, er nú notað sem fyrirmynd starfs víða í Evrópu.

Í ár fögnum við því að nú eru liðnir tveir áratugir síðan æskulýðsrannsóknirnar Ungt fólk voru framkvæmdar hér á landi í fyrsta skipti. Rannsóknirnar hófu göngu sína að frumkvæði Þórólfs Þórlindssonar prófessors, árið 1992 þegar Rannsóknarstofnun uppeldis- og menntamála (RUM), í samstarfi við menntamálaráðuneytið, framkvæmdi kannanir meðal nemenda í efstu bekkjum grunnskóla og í framhaldsskólum landsins. Þegar hlutverki RUM var breytt í námsmatsstofnun, tóku nokkrir félagsvísindamenn innan rannsóknarmiðstöðvarinnar Rannsóknna & greiningar sig saman um halda rannsóknunum áfram. Þær höfðu á þessum tíma þegar sannað gildi sitt sem grundvöllur stefnumótunar í málefnum ungs fólks hér landi.

Frá því Rannsóknir & greining hóf starfsemi hafa Ungt fólk rannsóknirnar margfaldast að umfangi en frá árinu 1997 hafa þær verið unnar á hverju ári í árgöngum nemenda frá 5. bekk grunnskóla og í gegnum framhaldsskóla, oft meðal nokkurra árganga sama árið. Þá hafa í tvígang verið unnar Ungt fólk rannsóknir á högum og líðan ungmenna á framhaldsskólaaldri sem ekki stunda hefðbundið nám. Frá árinu 1997 og fram á þennan dag hefur gagnasöfnun

meðal alls þýðis íslenskra nemenda verið eitt af megineinkennum Ungt fólk rannsókna og gert okkur kleift að vinna staðbundnar og ítarlegar greiningar á bæði fámennum og fjölmennum samfélagseiningum. R&G hefur kappkostað frá upphafi að gögn rannsókna séu nýtt sem best með þekkingarsköpun og velferð barna og ungmenna í íslensku samfélagi að leiðarljósi, sem og til rannsókna fyrir vísindafólk og við þjálfun nemenda þeirra.

Samhliða vaxandi kröfum um rannsóknarmiðaða stefnumótun hafa þeir sem starfa að málefnum barna og ungmenna á Íslandi nýtt sér niðurstöður Ungt Fólk rannsókna í síauknum mæli, í eftirliti, úttektum og stefnumótun í málefnum unglinga. Vísindalegt gildi rannsókna er mikið og hafa þær stuðlað að aukinni þekkingu á mikilvægum þáttum er snerta börn og ungmenni á Íslandi. Hagnýtt gildi rannsókna er einnig mjög mikið.

Rannsóknir & greining hefur kappkostað að hámarka nýtingu gagnanna með því að greina staðbundnar niðurstöður fyrir sveitarfélög, skóla, hverfaráð og aðra á hverju ári og koma niðurstöðunum til vettvangs, ekki síðar en þremur til fjórum mánuðum eftir hverja gagnasöfnun. Í dag er svo komið að R&G vinnur um 100 skýrslur á ári úr gögnum rannsókna í 5.-7. bekk og 8.-10. bekk fyrir fyrrgreinda aðila. Þá hafa gögn rannsókna úr framhaldsskólum landsins verið nýtt í auknum mæli og sem dæmi voru um 100 sértækar skólaskýrslur unnar úr síðustu framhaldsskólakönnun frá árinu 2010.

Samstarfsaðilar Rannsókna & greiningar eru fjölmargir en stuðningur ráðuneytisins við rannsóknirnar hefur gert það að verkum að velflest sveitarfélög í landinu nýta sér upplýsingar úr rannsóknunum þar sem greint er frá högum og líðan barna og ungmenna á hverjum stað. Sem dæmi þá nýta sveitarfélög sem í búa milli 70 og 80% landsmanna sér niðurstöður rannsókna ár hvert til ákvarðanatöku í stefnumálum og aðgerðum sem lúta að börnum og ungmennum. Þá njóta um 70% nemenda landsins þess að unnar eru sértækar skólaskýrslur fyrir skólana svo skoða megi stöðu mála í viðkomandi skóla.

Í þróun og framkvæmd Ungt fólk rannsókna hefur starfsfólk Rannsókna & greiningar og mennta- og menningarmálaráðuneytisins notið góðs af einstöku samstarfi við skólastjórnendur, kennara og nemendur í grunn- og framhaldsskólum landsins. Án samstarfs þessara aðila væru rannsóknirnar ekki framkvæmanlegar.

Aðferð og gögn

Þátttakendur og framkvæmd

Gögnin sem þessi skýrsla byggir á eru byggð á könnun sem lögð var fyrir alla nemendur í 8. – 10. bekk á Íslandi í febrúarmánuði árið 2012. Framkvæmd og úrvinnsla rannsóknarinnar var á vegum Rannsókna & greiningar í Háskólanum í Reykjavík. Spurningalistar voru sendir í alla skóla á landinu þar sem kennarar sáu um að leggja þá fyrir eftir skýrum fyrirmælum. Með hverjum spurningalista fylgdi ómerkt umslag sem þátttakendur settu listann í að útfyllingu lokinni. Ítrekað var fyrir þátttakendum að rita hvorki nafn né kennitölu á spurningalistana svo útilokað væri að rekja svörin til þeirra. Jafnframt voru þeir vinsamlegast beðnir um að svara öllum spurningunum eftir bestu samvisku og biðja um hjálp ef þeir þyrftu á að halda. Allir nemendur sem sátu í kennslustundum daginn sem könnunin fór fram svöruðu spurningalistanum. Samtals fengust gild svör frá 3698 nemendum í 8. bekk og 3674 nemendum í 9. bekk og 3747 í 10. bekk (bekkur ótilgreindur: 104 einstaklingar). Heildarsvarhlutfall á landsvísu var 87 % í 8. bekk, 86 % í 9. bekk og 85% í 10. bekk. Í Reykjavík fengust svör frá 1140 nemendum í 8. bekk og var svarhlutfallið 86%. Alls svöruðu 1158 nemendur í 9. bekk og reyndist svarhlutfallið um 86% meðal þeirra og loks fengust svör frá um 1176 nemendum í 10. bekk eða um 83% (sjá töflu 1).

Tafla 1. Fjöldi þátttakenda í Reykjavík og utan Reykjavíkur (fjöldi sem svara).

Bekkur:	Reykjavík	Utan Reykjavíkur
8. bekkur:	1140	2480
9. bekkur:	1158	2438
10. bekkur:	1176	2492
Heildarfjöldi:	3476	7410

Mælitæki

Mælitæki rannsóknarinnar eru ítarlegir spurningalistar, fyrir nemendur í 8.-10. bekk, sem hafa verið þróaðir ár frá ári, fyrst af starfsfólki Rannsóknastofnunar uppeldis- og menntamála en frá árinu 1998 af Rannsóknum & greiningu. Spurningarnar eru mótaðar af fagfólki í félagsvísindum þar sem farið er eftir ströngum kröfum um að þær geti af sér öruggar niðurstöður, að áreiðanleiki og réttmæti sé ávallt í fyrirrúmi. Spurningalistinn fyrir 8.- 10. bekk árið 2012 inniheldur 89 spurningar í mismunandi mörgum liðum á 31 blaðsíðu.

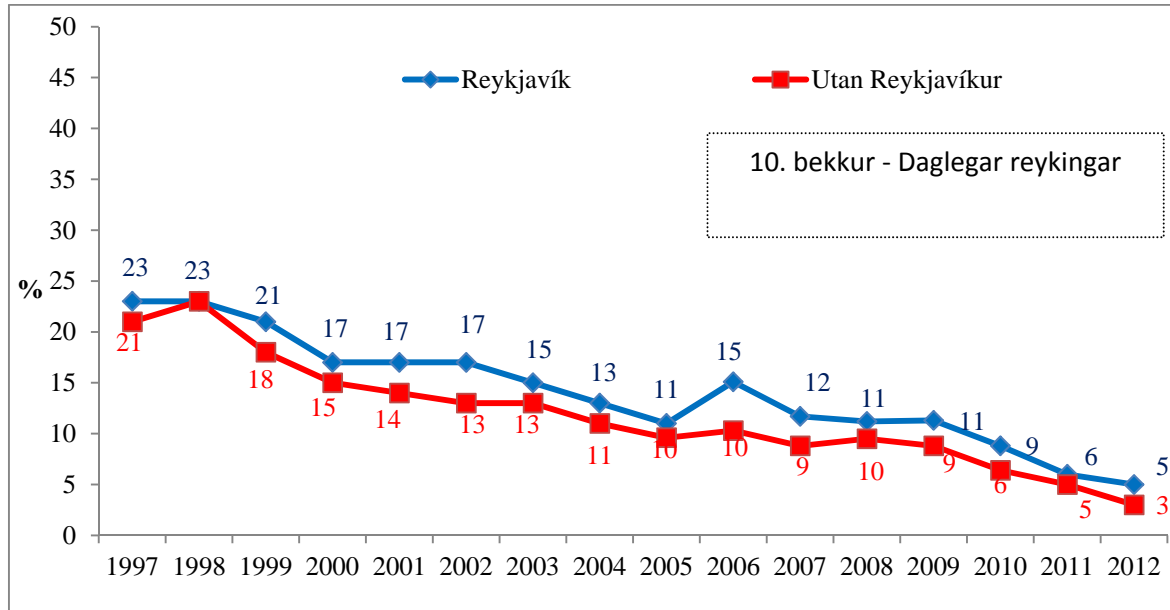
Eins og áður hefur komið fram er könnunin lögð fyrir í nær öllum grunnskólum landsins. Í töflu 2 má sjá þá skóla í Reykjavík sem tóku þátt árið 2012.

Grunnskólar sem tóku þátt í könnuninni skipt eftir hverfum árið 2012.

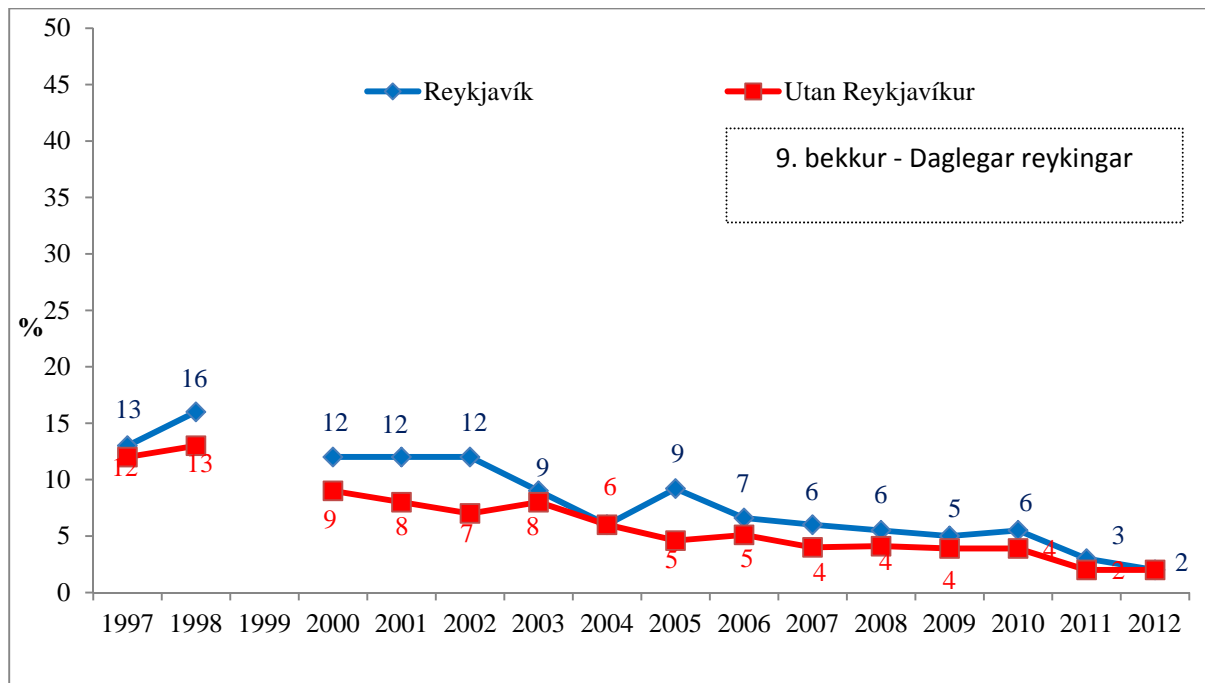
Borgarhverfi:	Skólar:
VESTURBÆR	Hagaskóli og Landakotsskóli
MÍÐBORG	Austurbæjarskóli og Tjarnaskóli
HLÍÐAR	Háteigsskóli og Hlíðaskóli
LAUGARDALUR	Langholtsskóli, Laugalækjarskóli og Vogaskóli
HÁALEITI og BÚSTAÐIR	Álftamýrarskóli, Hvassaleitisskóli og Réttarholtsskóli
BREIÐHOLT	Breiðholtsskóli, Fellaskóli, Seljaskóli, Ölduselsskóli og Hólabrekkuskóli
ÁRBÆR	Árbæjarskóli og Norðlingaskóli
GRAFARVOGUR	Borgaskóli, Engjaskóli, Foldaskóli, Hamraskóli, Húsaskóli, Rimaskóli og Víkurskóli
GRAFARHOLT OG ÚLFARSÁRDALUR	Ingunnarskóli og Sæmundarskóli
KJALARNES	Klébergsskóli

Vímuefnaneysla

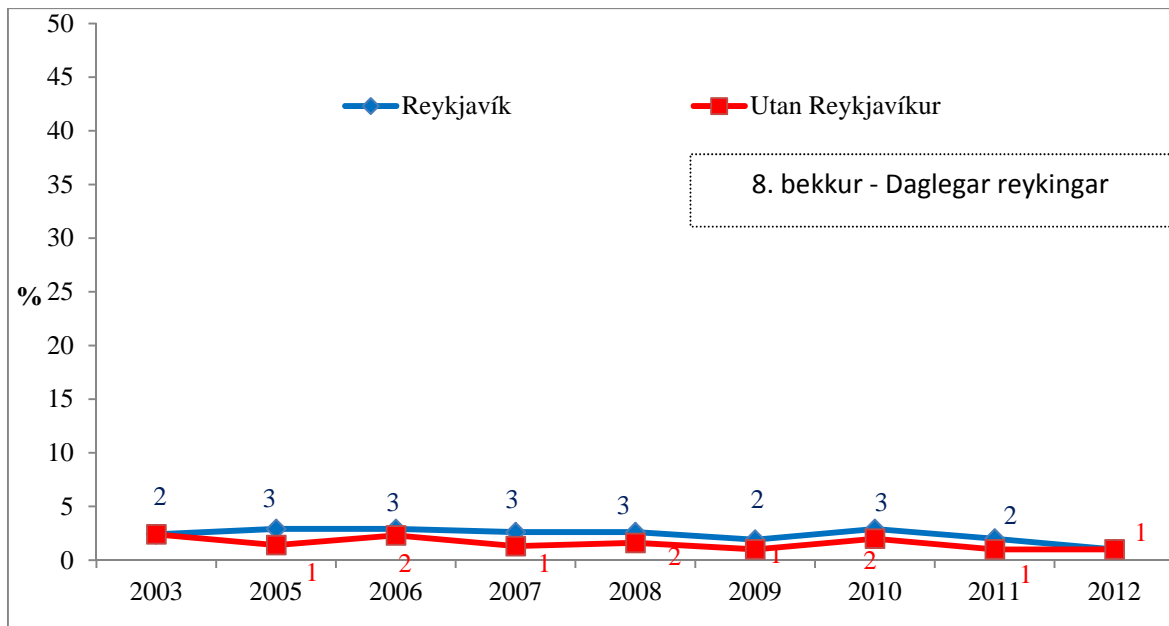
Daglegar reykingar nemenda í 10., 9. og 8. bekk árin 1997 til 2012



Mynd 1. Hlutfall (%) nemenda í 10. bekk í Reykjavík og utan Reykjavíkur sem reykja daglega, 1997 til 2012.

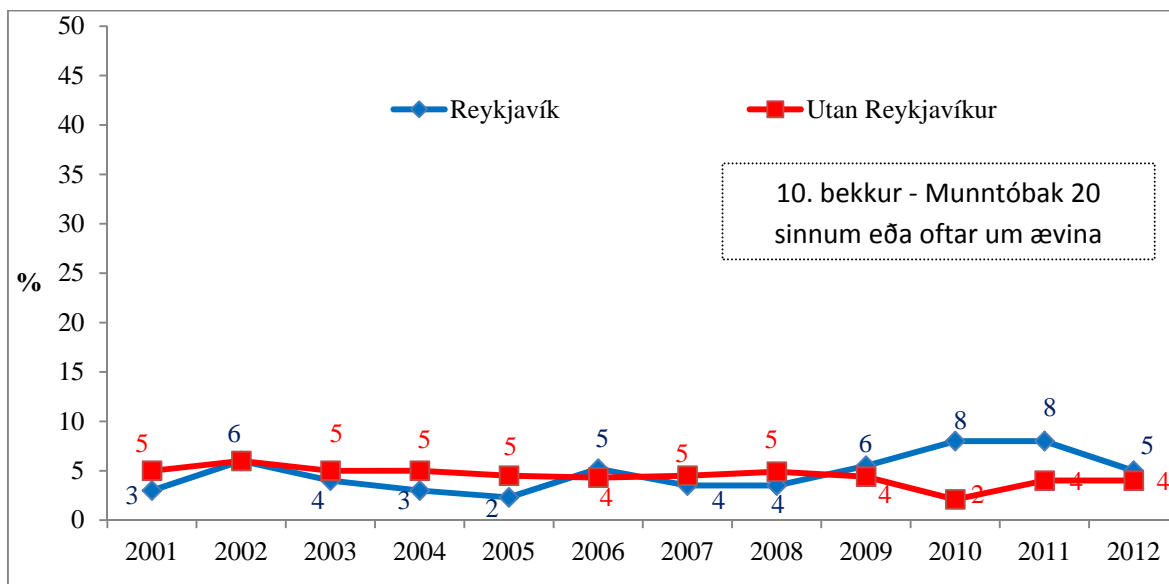


Mynd 2. Hlutfall (%) nemenda í 9. bekk í Reykjavík og utan Reykjavíkur sem reykja daglega, 1997 til 2012.

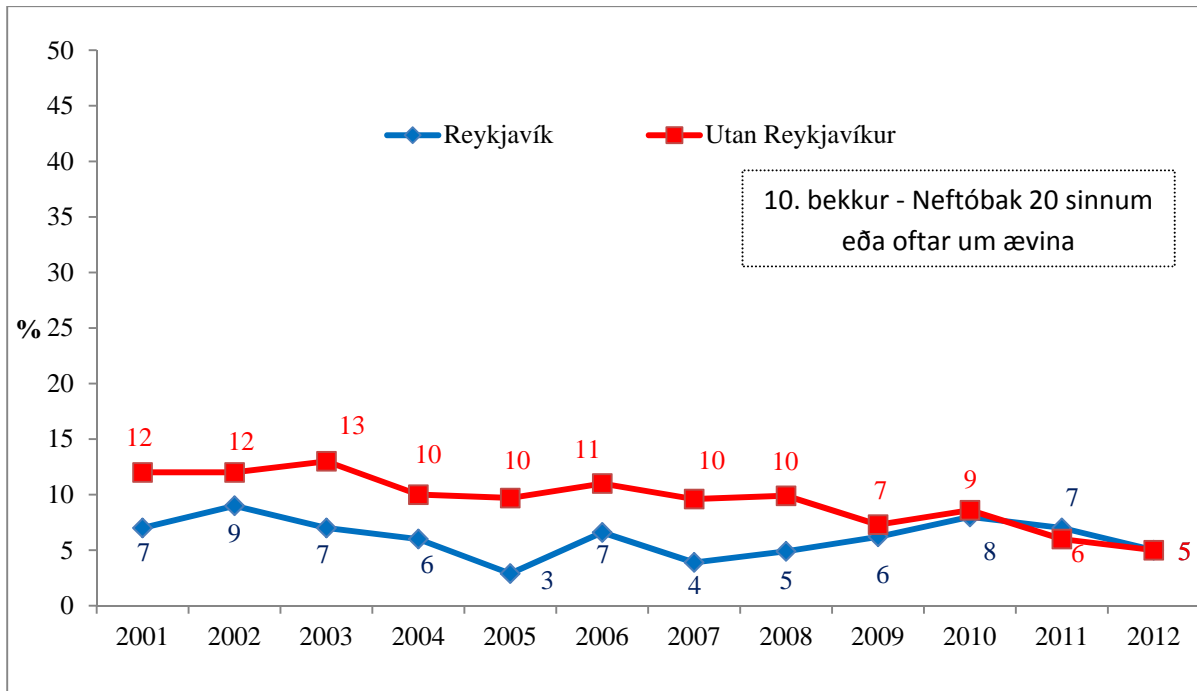


Mynd 3. Hlutfall (%) nemenda í 8. bekk í Reykjavík og utan Reykjavíkur sem reykja daglega, árin 2003, 2005-2012.

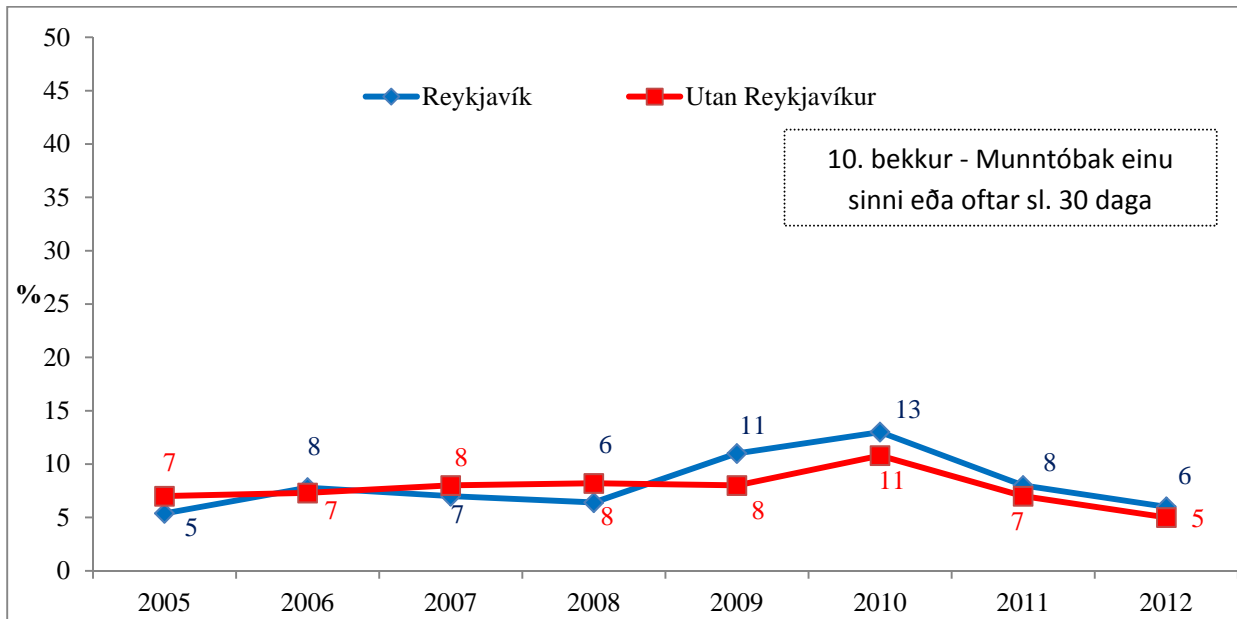
Munn- og neftóbaksnotkun nemenda í 10., 9. og 8. bekk árin 2001 til 2012.



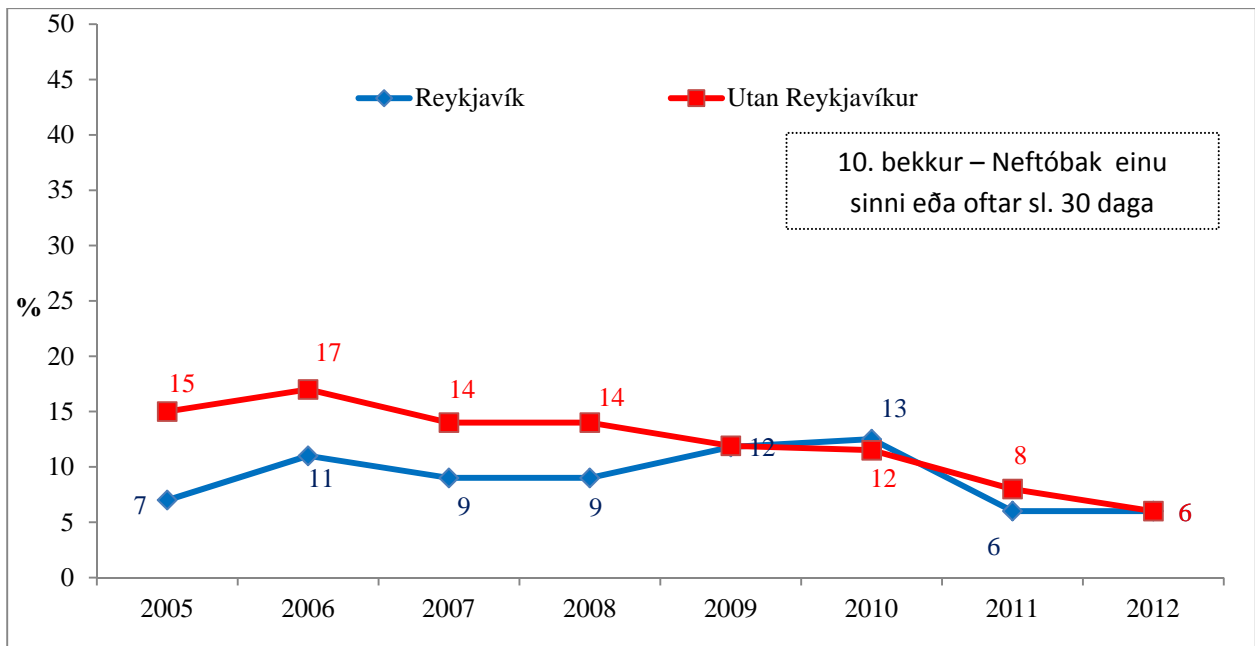
Mynd 4. Hlutfall (%) nemenda í 10. bekk í Reykjavík og utan Reykjavíkur sem hafa notað munntóbak 20 sinnum eða oftar um ævina, 2001 til 2012.



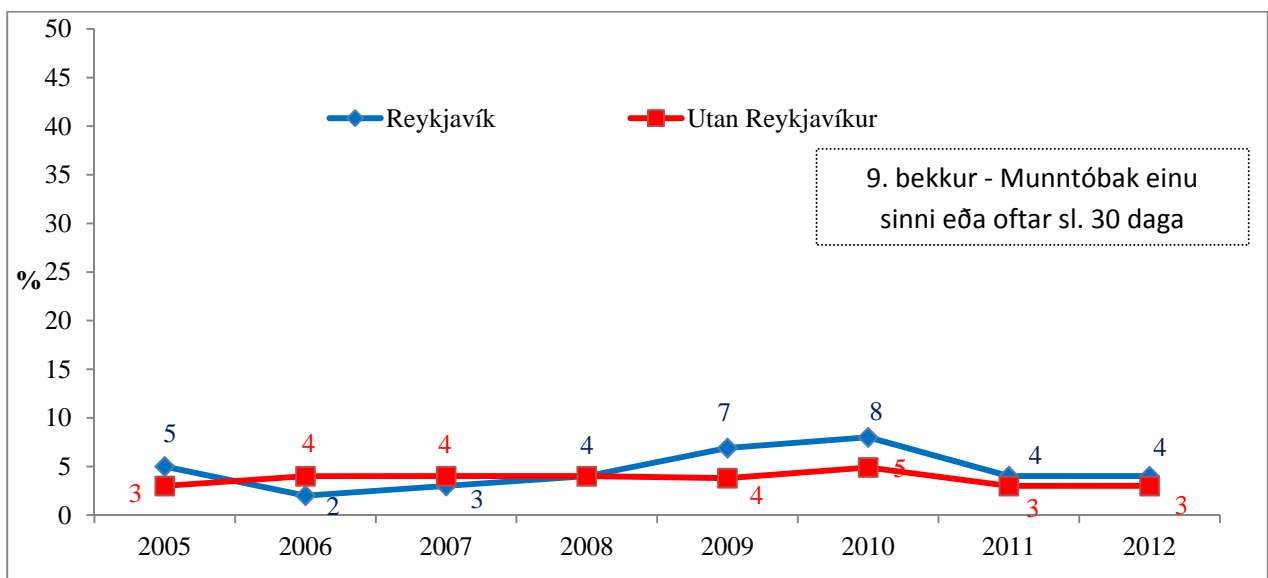
Mynd 5. Hlutfall (%) nemenda í 10. bekk í Reykjavík og utan Reykjavíkur sem hafa notað neftóbak 20 sinnum eða oftar um ævina, 2001 til 2012.



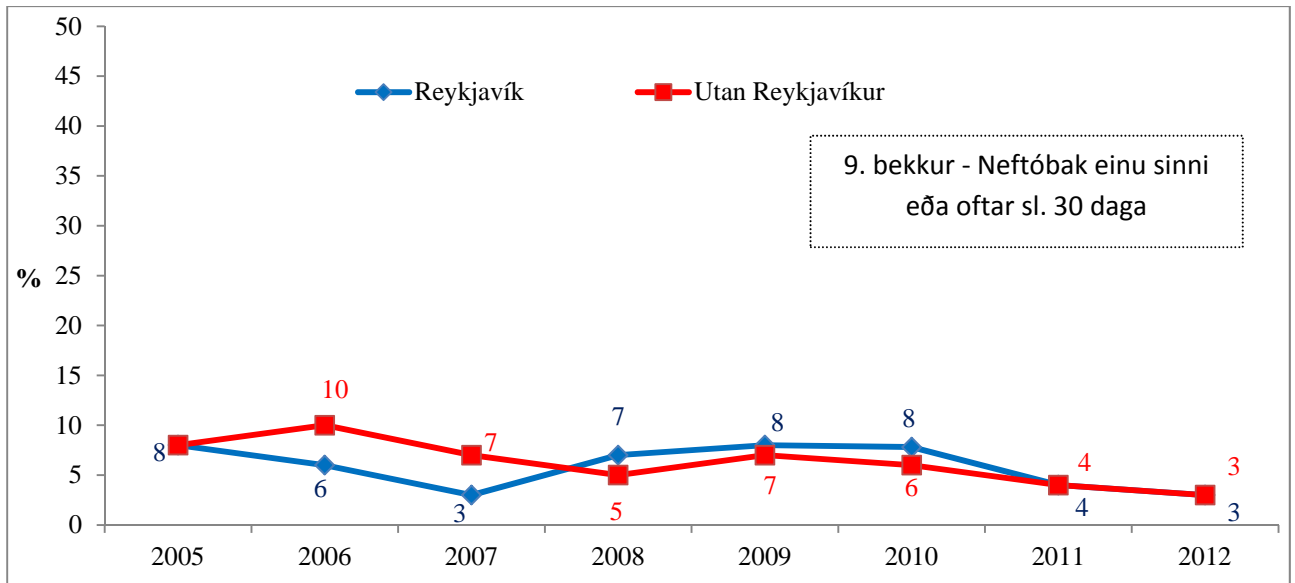
Mynd 6. Hlutfall (%) nemenda í 10. bekk í Reykjavík og utan Reykjavíkur sem hafa notað munntóbak einu sinni eða oftar sl. 30 daga, 2005 til 2012.



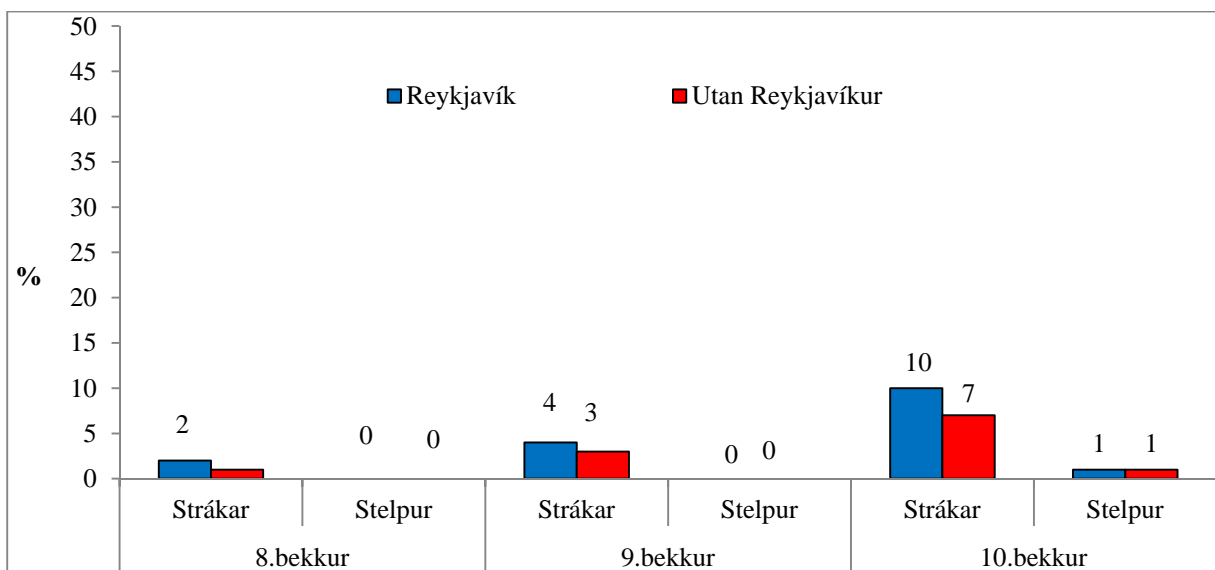
Mynd 7. Hlutfall (%) nemenda í 10. bekk í Reykjavík og utan Reykjavíkur sem hafa notað neftóbak einu sinni eða oftár sl. 30 daga, 2005 til 2012.



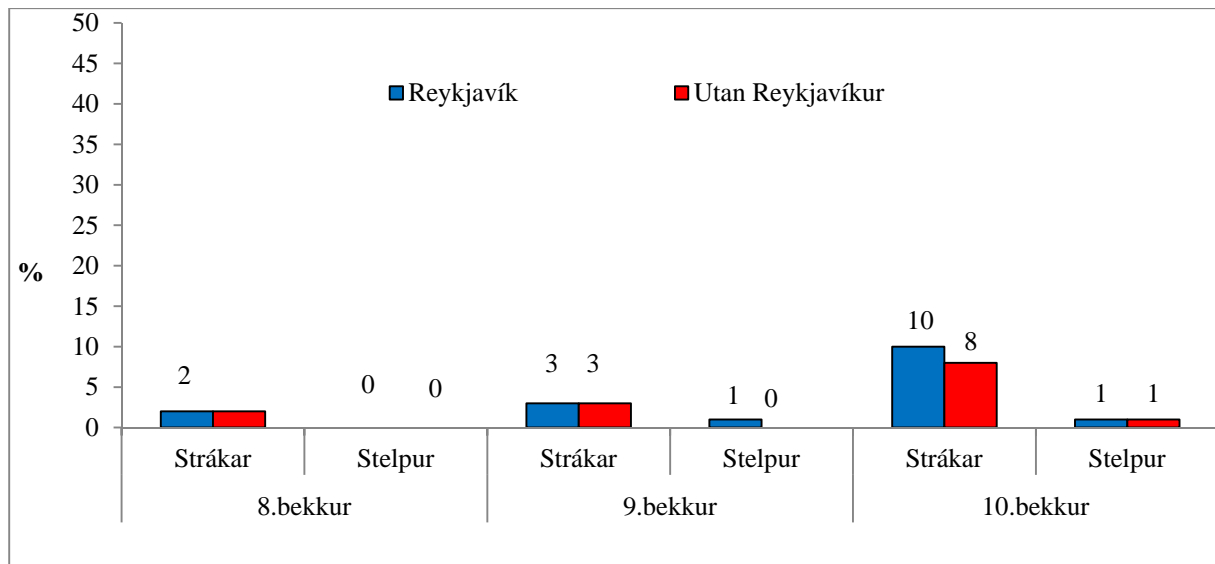
Mynd 8. Hlutfall (%) nemenda í 9. bekk í Reykjavík og utan Reykjavíkur sem hafa notað munntóbak einu sinni eða oftár sl. 30 daga, 2005 til 2012.



Mynd 9. Hlutfall (%) nemenda í 9. bekk í Reykjavík og utan Reykjavíkur sem hafa notað neftóbak einu sinni eða oftar sl. 30 daga, 2005 til 2012.

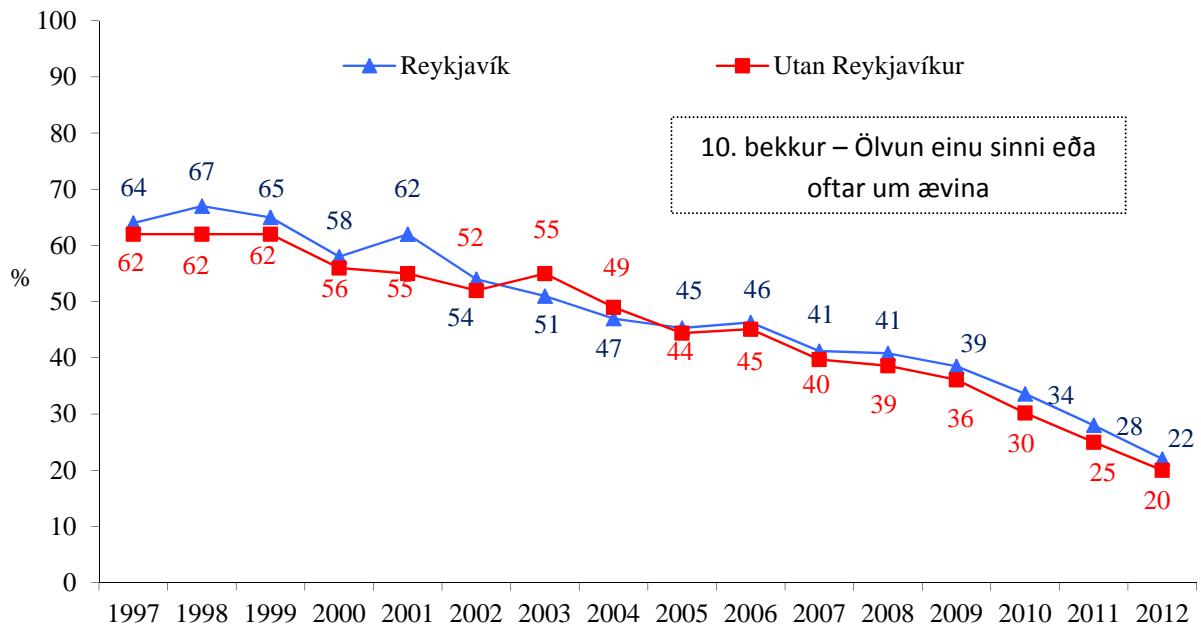


Mynd 10. Hlutfall (%) stráka og stelpna í 8. - 10. bekk í Reykjavík og utan Reykjavíkur sem hafa notað munntóbak 20 sinnum eða oftar um ævina, árið 2012.

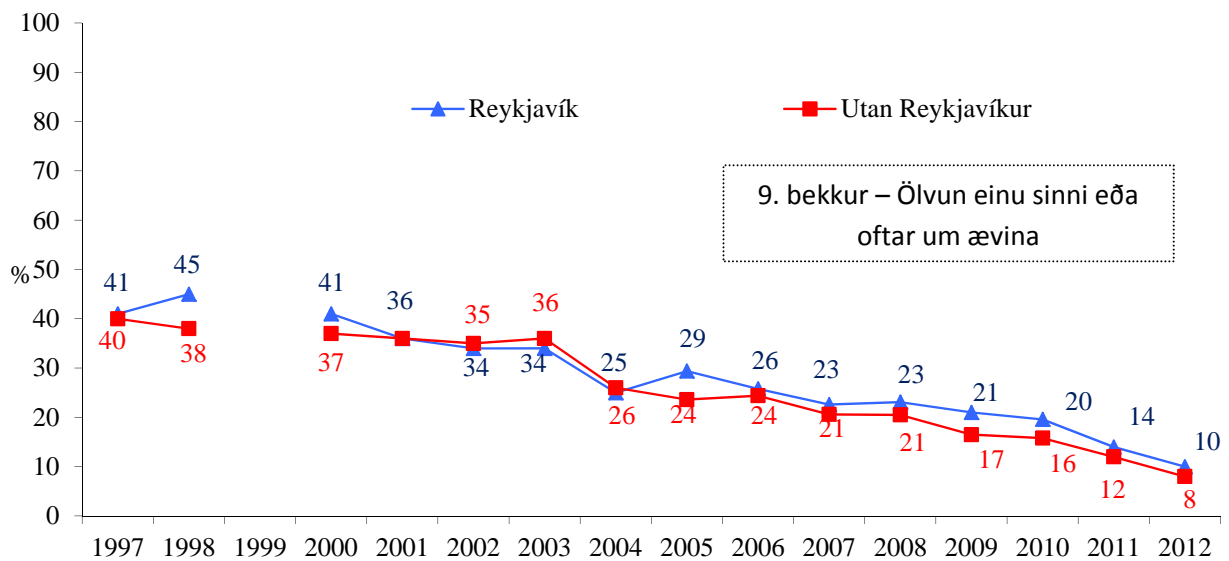


Mynd 11. Hlutfall (%) stráka og stelpna í 8. - 10. bekk í Reykjavík og utan Reykjavíkur sem hafa notað neftóbak 20 sinnum eða oftar um ævina, árið 2012.

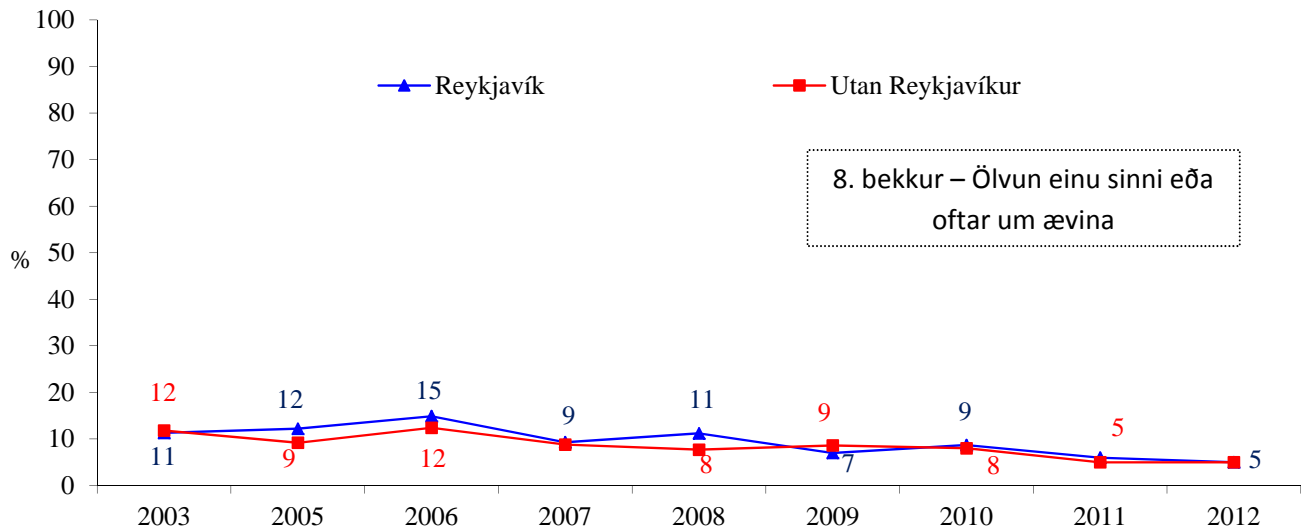
Áfengisneysla nemenda í 10., 9. og 8. bekk árin 1997 til 2012.



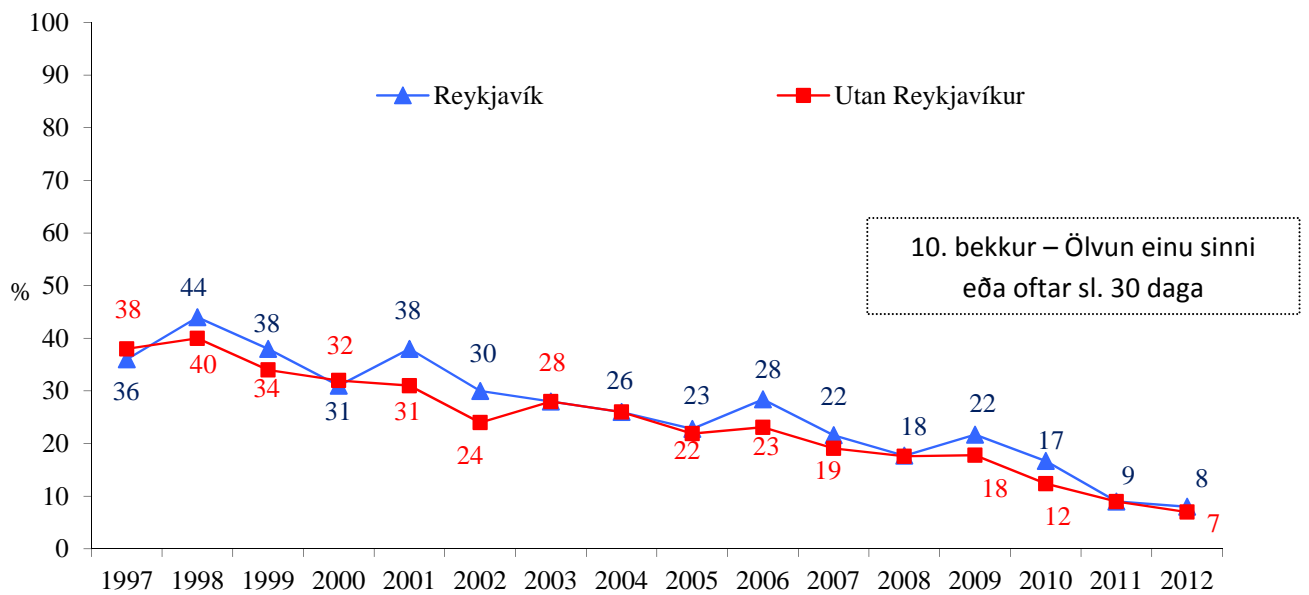
Mynd 12. Hlutfall (%) nemenda í 10. bekk í Reykjavík og utan Reykjavíkur sem hafa orðið ölvaðir einu sinni eða oftár um ævina, 1997 til 2012



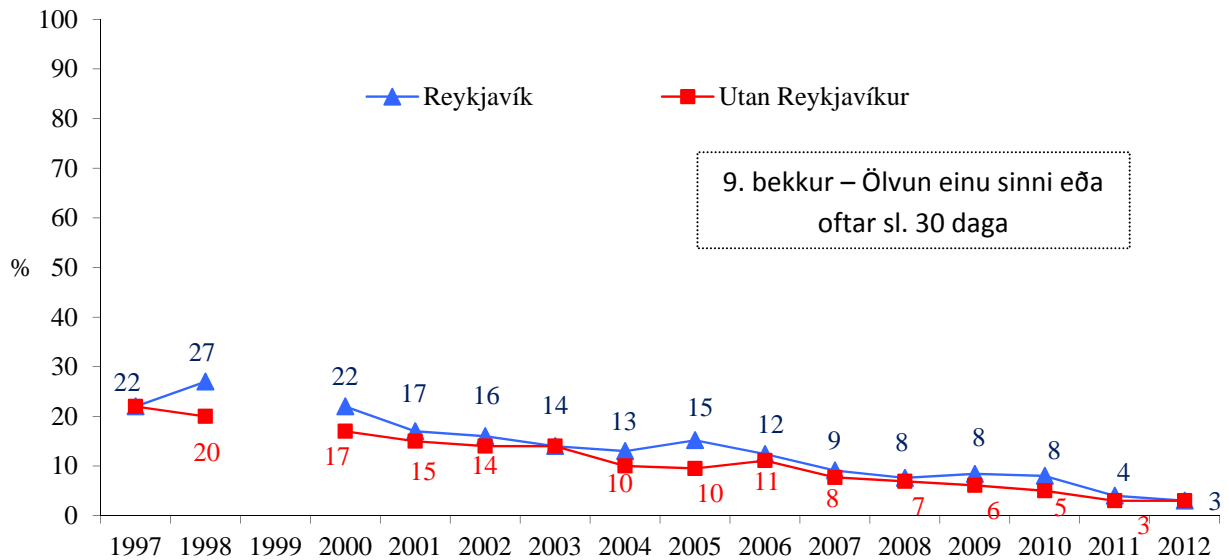
Mynd 13. Hlutfall (%) nemenda í 9. bekk í Reykjavík og utan Reykjavíkur sem hafa orðið ölvaðir einu sinni eða oftár um ævina, 1997 til 2012.



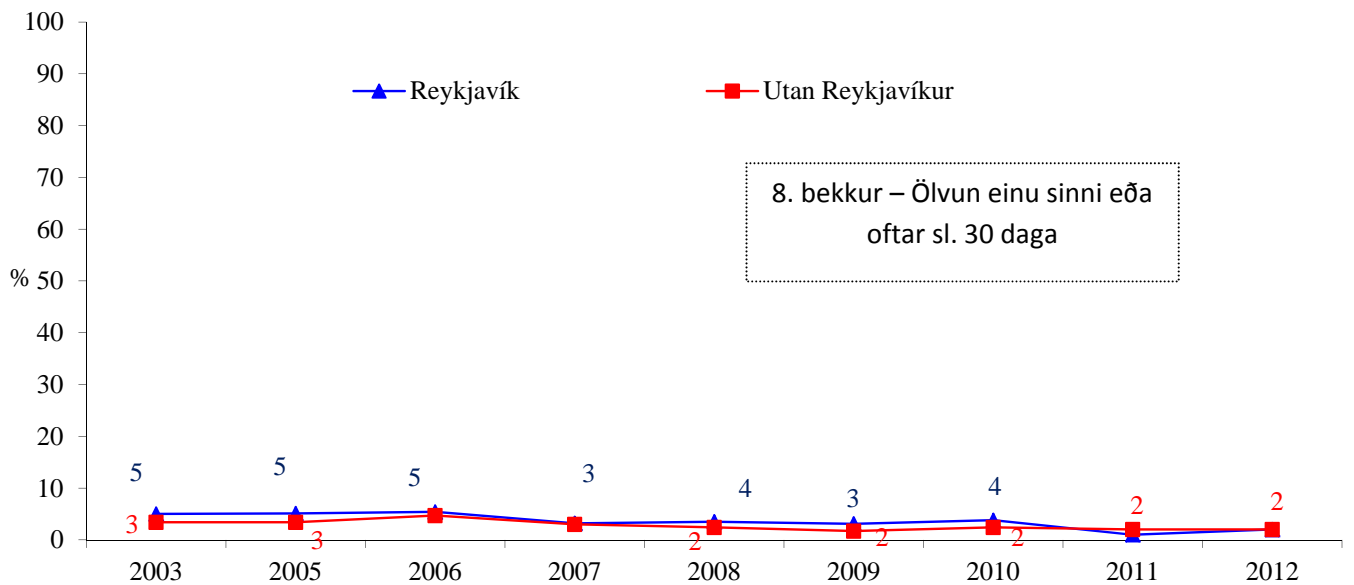
Mynd 14. Hlutfall (%) nemenda í 8. bekk í Reykjavík og utan Reykjavíkur sem hafa orðið ölváðir einu sinni eða oftar um ævina, árin 2003, 2005-2012.



Mynd 15. Hlutfall (%) nemenda í 10. bekk í Reykjavík og utan Reykjavíkur sem hafa orðið ölváðir einu sinni eða oftar síðastliðna 30 daga, 1997 til 2012.



Mynd 16. Hlutfall (%) nemenda í 9. bekk í Reykjavík og utan Reykjavíkur sem hafa orðið ölváðir einu sinni eða oftar síðastliðna 30 daga, 1997 til 2012.



Mynd 17. Hlutfall (%) nemenda í 8. bekk í Reykjavík og utan Reykjavíkur sem hafa orðið ölváðir einu sinni eða oftar síðastliðna 30 daga, árin 2003 og 2005 til 2012.

Hvar drekka unglíngarnir áfengi?

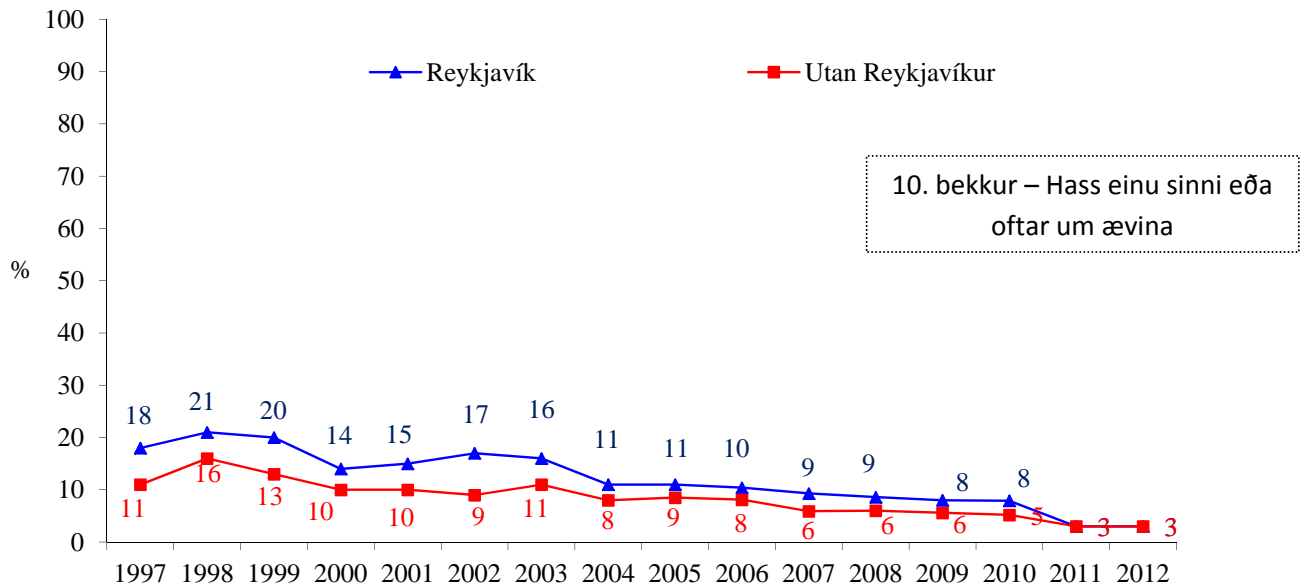
Tafla 2. Hlutfall (%) nemenda í 10. bekk í grunnskólum Reykjavíkur, árin 2006 til 2012 sem hafa drukkið áfengi (stundum eða oft) á tilteknum stöðum.

Staður:	2006	2007	2008	2009	2010	2011	2012
	(%)	(%)	(%)	(%)	(%)	(%)	(%) (fjöldi)
Heima hjá mér:	9	5	4	6	5	3	2 (19)
Heima hjá öðrum:	37	27	29	33	20	12	10 (116)
Í bænum:	17	11	11	15	12	6	5 (53)
Annars staðar úti við:	21	13	15	19	12	8	-
Á skemmtistað eða pöbb:	9	6	6	8	7	3	3 (28)
Á grunnskólaballi:	3	2	2	3	2	1	1 (9)
Á framhaldsskólaballi:	6	4	4	5	4	1	2 (16)
Í félagsmiðstöð:	1	1	1	2	2	0	-

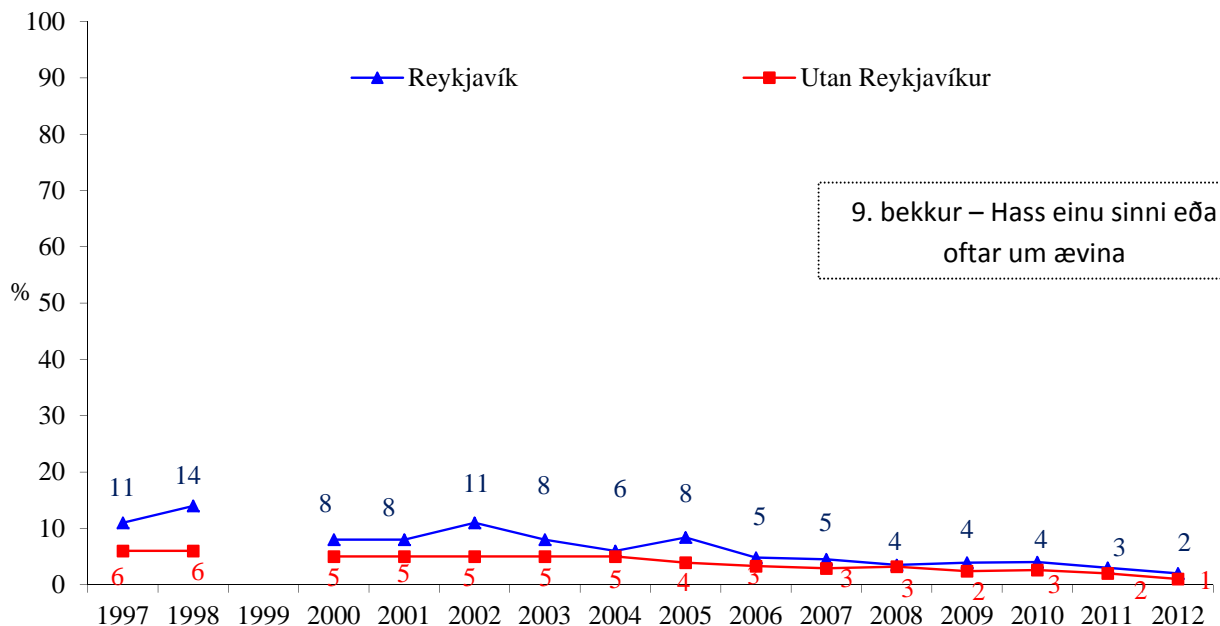
Tafla 3. Hlutfall og fjöldi nemenda í 10. bekk í Reykjavík eftir spurningunni: Hvenær (ef nokkurn tíma) gerðir þú eitthvað af eftirtöldu í fyrsta skiptið?

	Aldrei	11 ára eða yngri	12 ára	13 ára	14 ára	15 ára eða eldri
Drakkst áfengi:	55 (614)	8 (87)	4 (41)	7 (81)	12 (132)	15 (162)
Varðst drukkin/n:	79 (882)	1 (9)	1 (12)	7 (83)	3 (31)	9 (104)
Reyktir sígarettu:	79 (880)	4 (42)	2 (20)	5 (51)	6 (67)	5 (58)
Reyktir sígarettur daglega:	92 (1032)	5 (0,4)	1 (9)	2 (17)	2 (27)	3 (29)
Prófaðir hass:	97 (1085)	0,4 (4)	0,3 (3)	1 (7)	1 (12)	1 (10)
Prófaðir marijúana:	91 (1010)	0,2 (2)	1 (8)	1 (9)	3 (38)	4 (49)

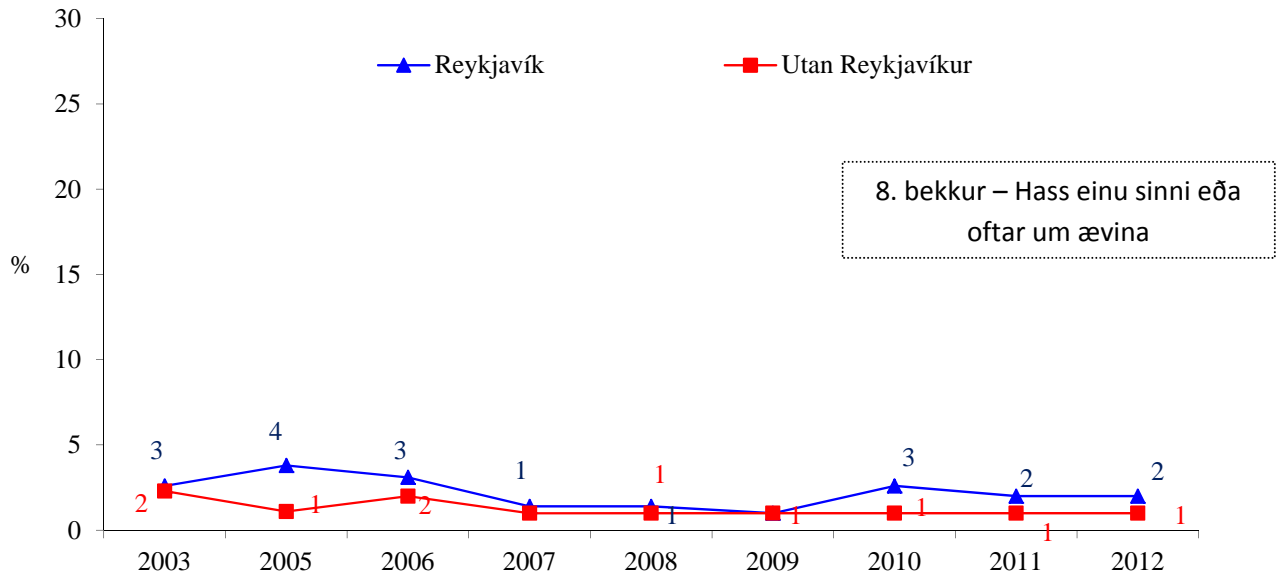
Hassneysla nemenda í 10., 9. og 8. bekk árin 1997 til 2012



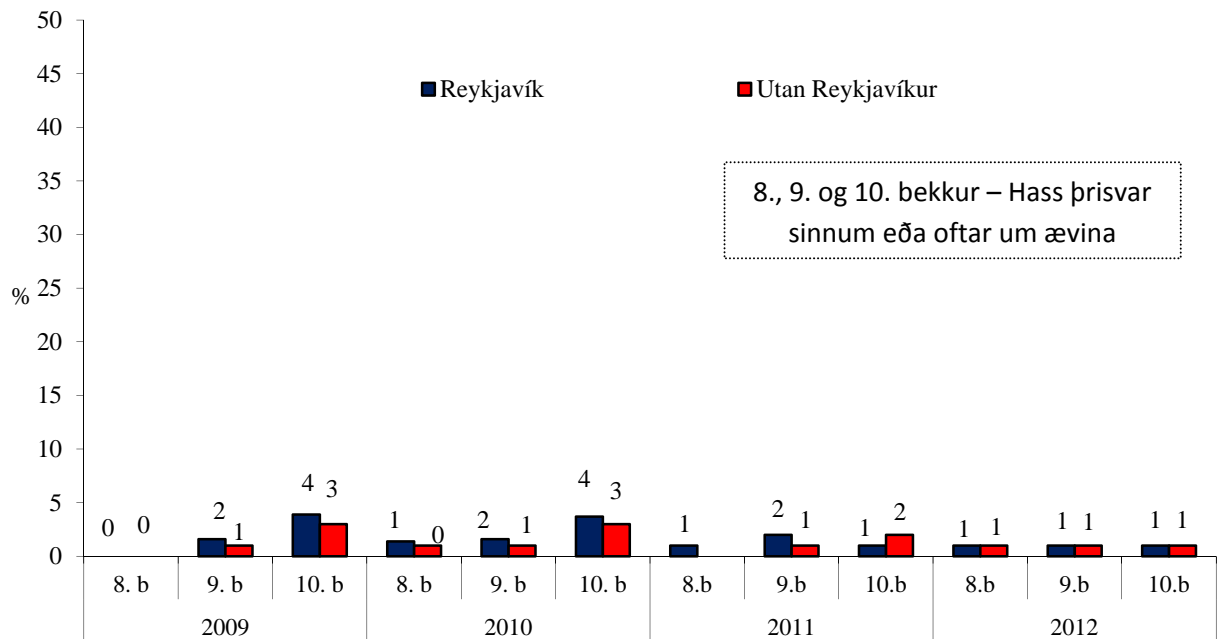
Mynd 18. Hlutfall (%) nemenda í 10. bekk í Reykjavík og utan Reykjavíkur sem hafa notað hass einu sinni eða oftár um ævina, 1997 til 2012.



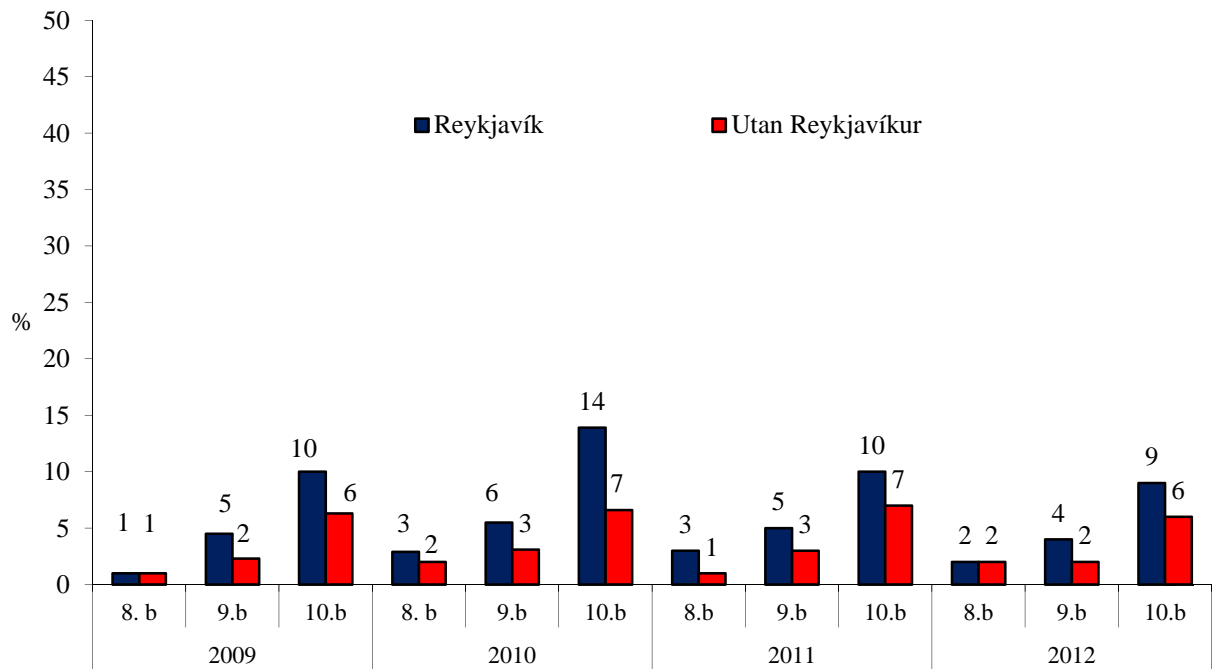
Mynd 19. Hlutfall (%) nemenda í 9. bekk í Reykjavík og utan Reykjavíkur sem hafa notað hass einu sinni eða oftár um ævina, 1997 til 2012.



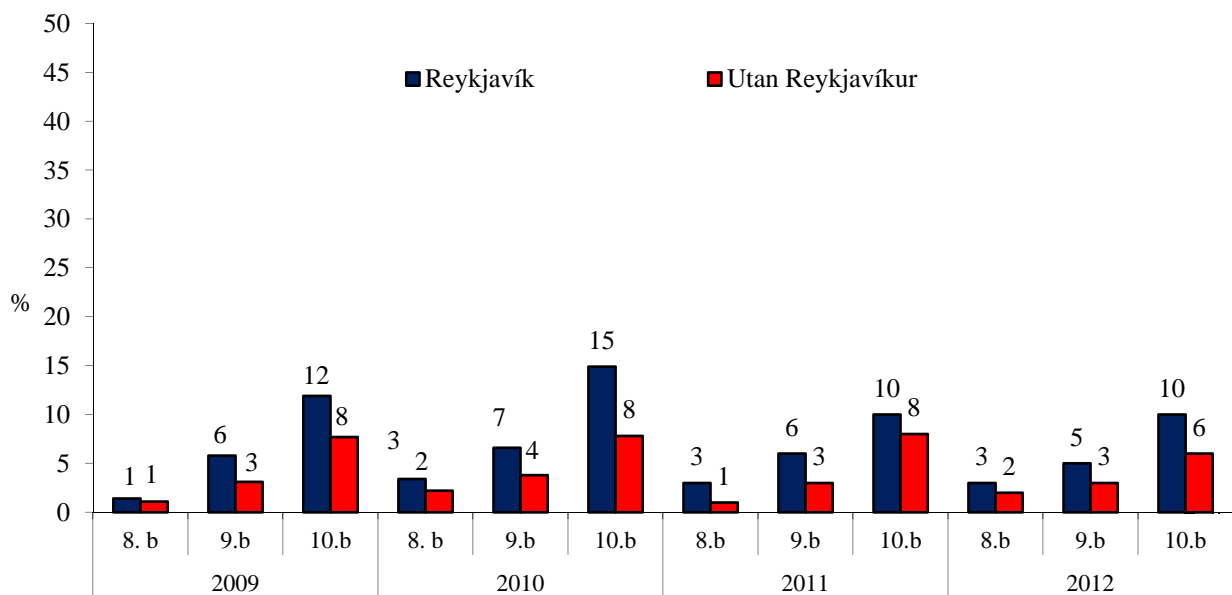
Mynd 20. Hlutfall (%) nemenda í 8. bekk í Reykjavík og utan Reykjavíkur sem hafa notað hass einu sinni eða oftar um ævina, 2003, 2005- 2012.



Mynd 21. Hlutfall (%) nemenda í 8., 9. og 10. bekk í Reykjavík og utan Reykjavíkur sem hafa notað hass þrisvar sinnum eða oftar um ævina, árin 2009 til 2012.



Mynd 22. Hlutfall (%) nemenda í 8., 9. og 10. bekk í Reykjavík og utan Reykjavíkur sem hafa notað marjúána einu sinni eða oftar um ævina árin 2009 til 2012.



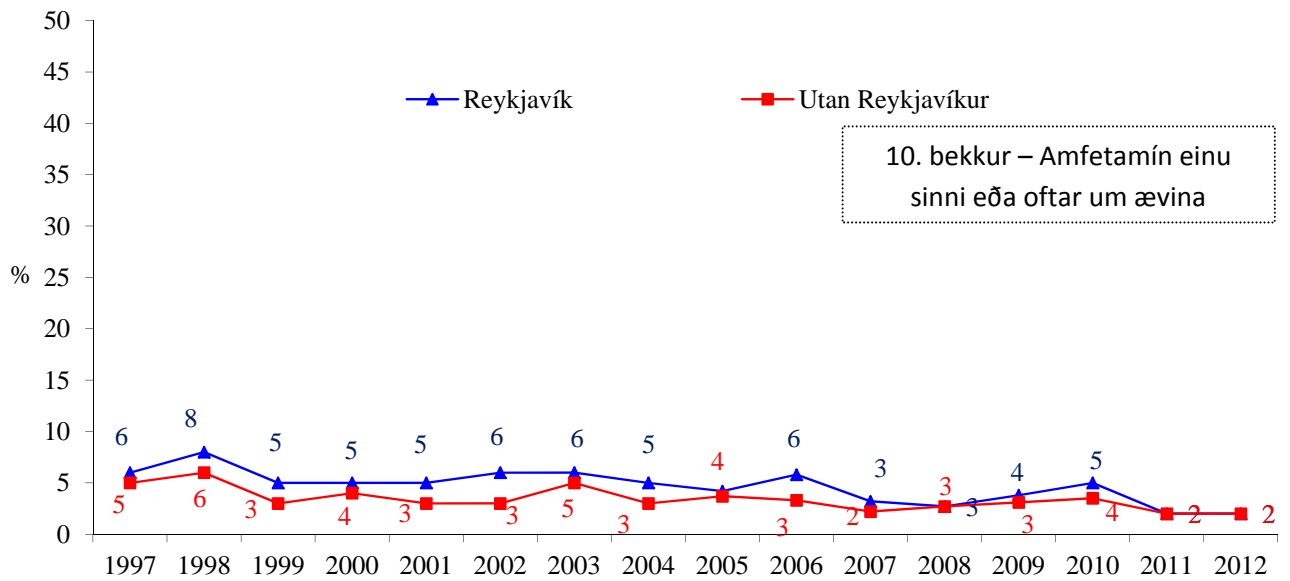
Mynd 23. Hlutfall (%) nemenda í 8., 9. og 10. bekk í Reykjavík og utan Reykjavíkur sem hafa notað hass eða marjúána einu sinni eða oftar um ævina árin 2009 til 2012.

Viðhorf til hass og marjúana

Tafla 4. Hlutfall og fjöldi nemenda í 9. og 10. bekk í Reykjavík eftir því „Hversu sammála eða ósammála þau eru eftirfarandi fullyrðingum um skaðsemi marjúana og hass“, 2012

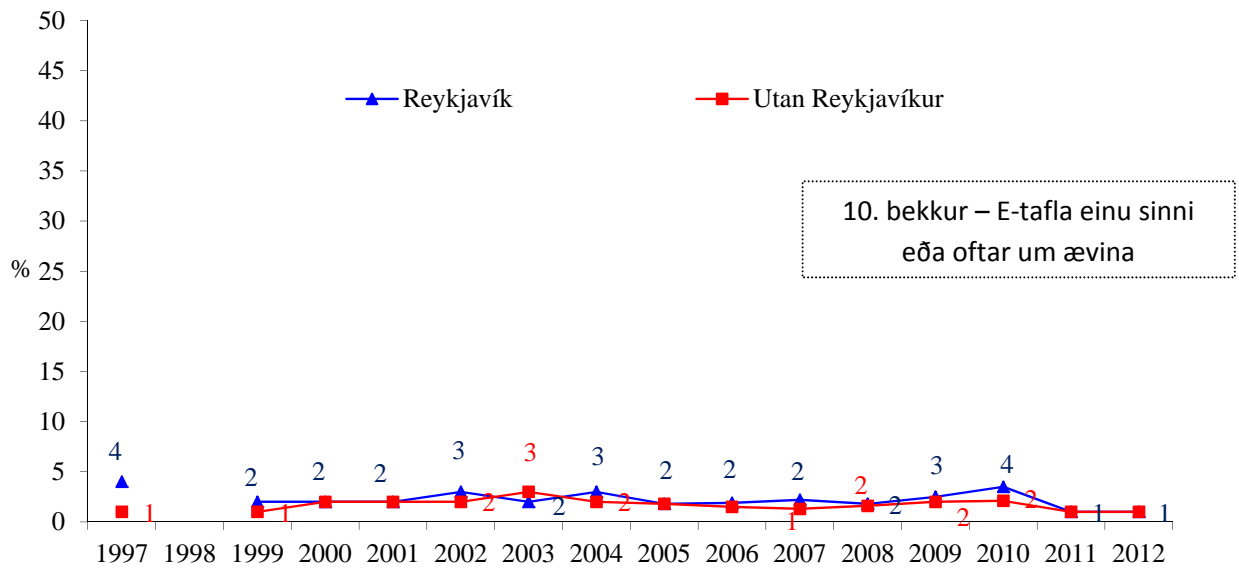
	Mjög eða frekar sammála	Veit ekki	Frekar eða mjög ósammála
Það er hættulegt að nota marjúana, jafnvel bara einu sinni	79 (1778)	8 (176)	13 (292)
Það er hættulegt að nota hass, jafnvel bara einu sinni	85 (1891)	8 (185)	7 (163)
Hass er hættulegra en marjúana	42 (938)	48 (1058)	10 (221)
Marjúana er hættulegra en hass	26 (578)	51 (1137)	22 (496)
Hass og marjúana eru jafn hættuleg efni	49 (1096)	37 (828)	14 (299)

Amfetamínneysla nemenda í 10. bekk árin 1997 til 2012



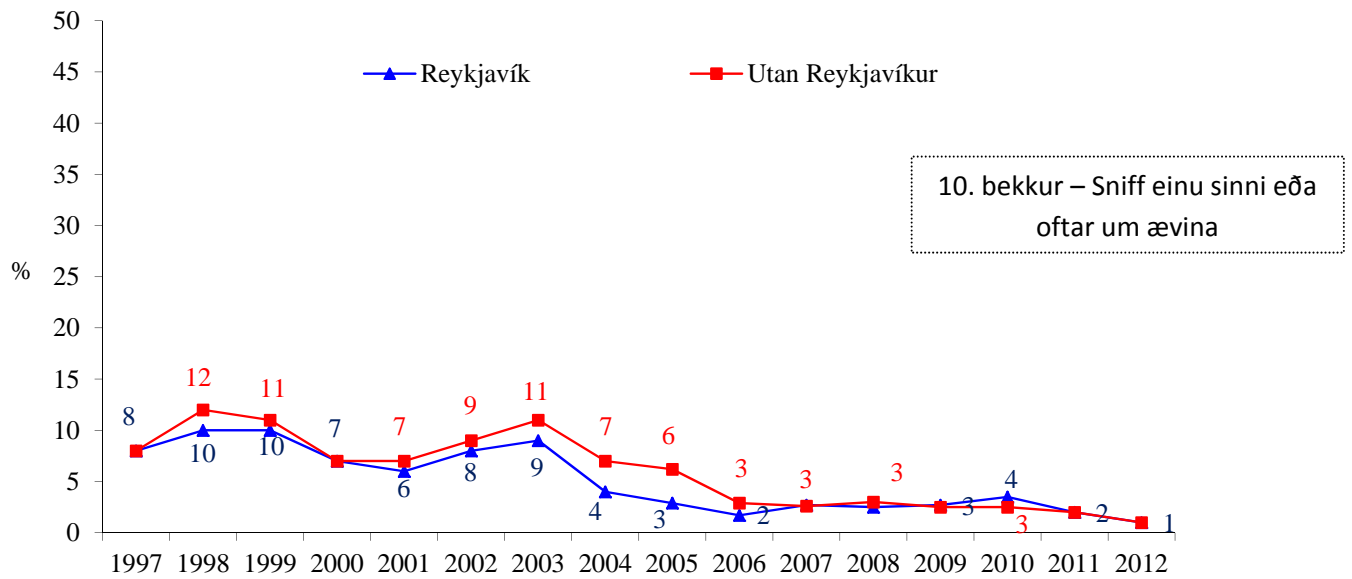
Mynd 24. Hlutfall (%) nemenda í 10. bekk í Reykjavík og utan Reykjavíkur sem hafa notað amfetamín einu sinni eða oftár um ævina, 1997 til 2012.

E-töfluneysla nemenda í 10. bekk árin 1997 til 2012



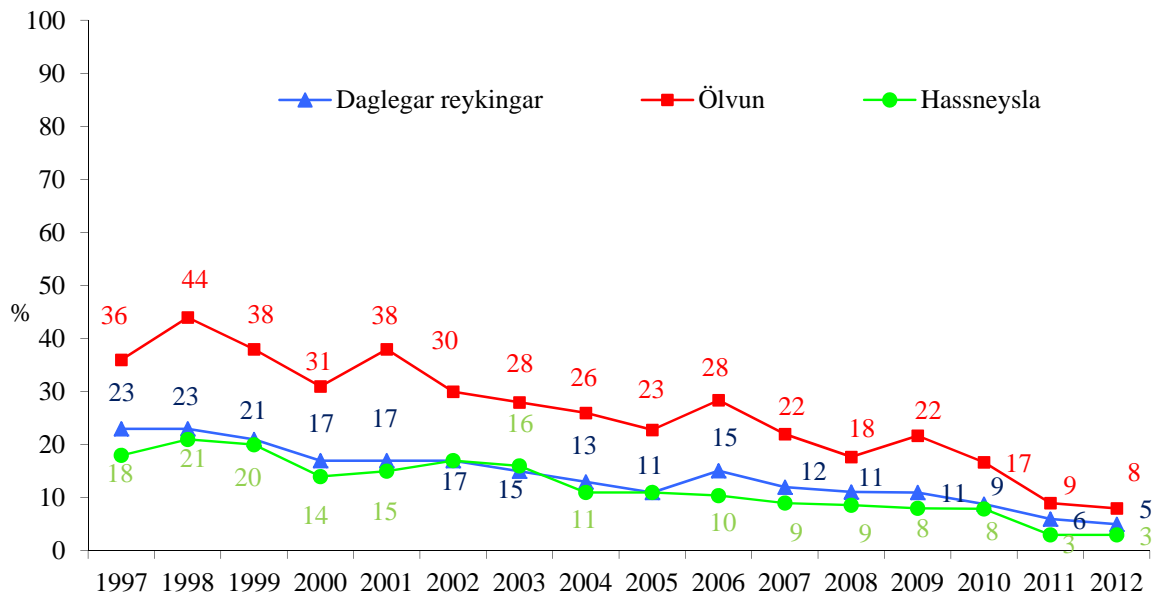
Mynd 25. Hlutfall (%) nemenda í 10. bekk í Reykjavík og utan Reykjavíkur sem hafa notað e-töflu einu sinni eða oftár um ævina, 1997 til 2012.

Sniff nemenda í 10. bekk árin 1997 til 2012

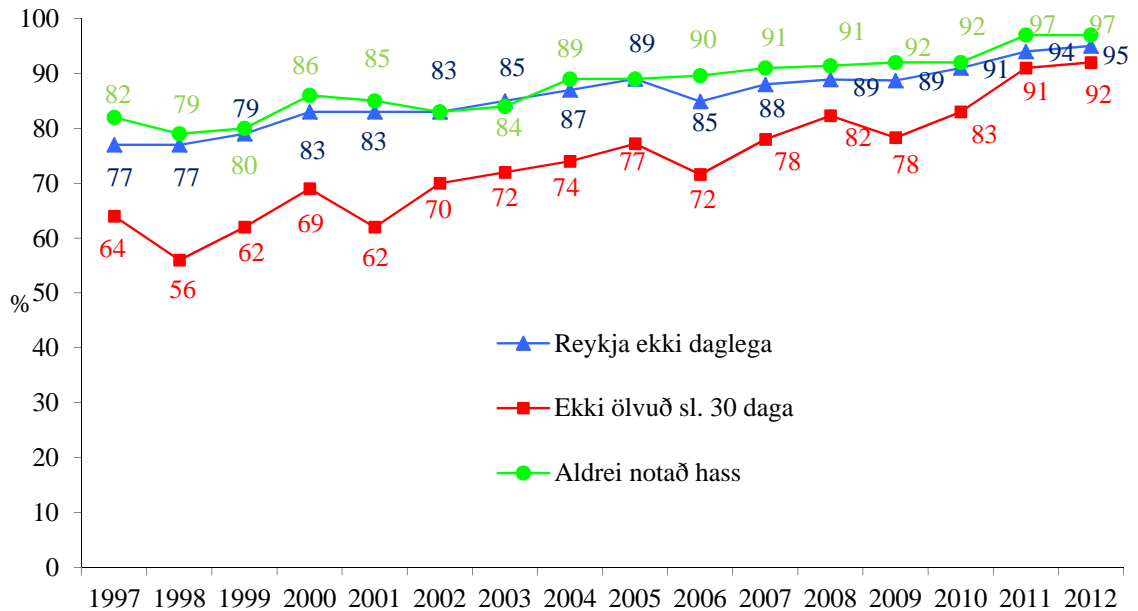


Mynd 26. Hlutfall (%) nemenda í 10. bekk í Reykjavík og utan Reykjavíkur sem hafa sniffað einu sinni eða oftár um ævina, 1997 til 2012.

Hagir og líðan

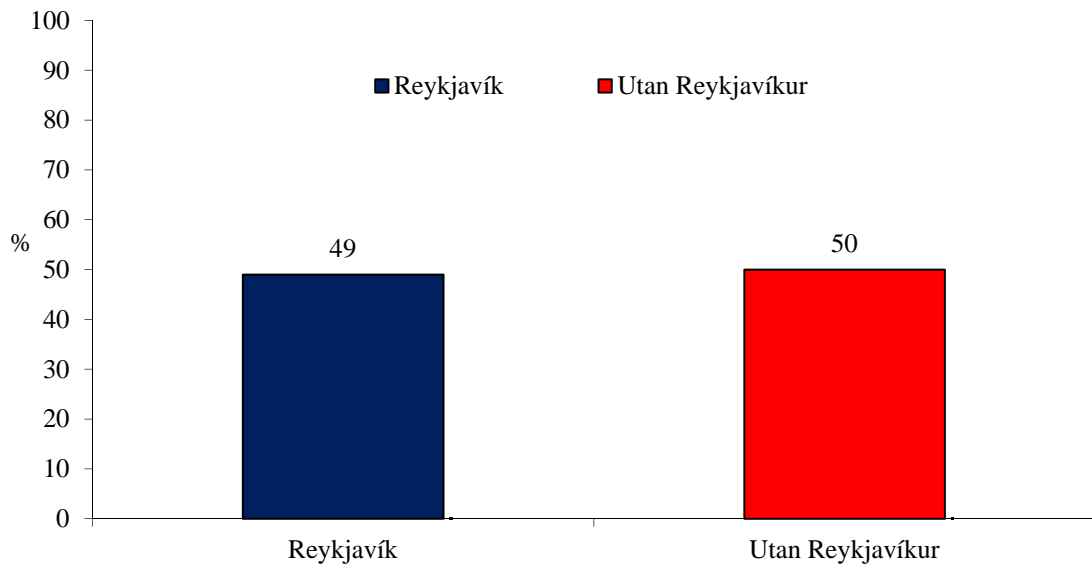


Mynd 27. Hlutfall (%) nemenda í 10. bekk í Reykjavík sem reykja daglega, hafa orðið ölvuð einu sinni eða oftár sl. 30 daga og hafa notað hass einu sinni eða oftár um ævina, 1997 til 2012.

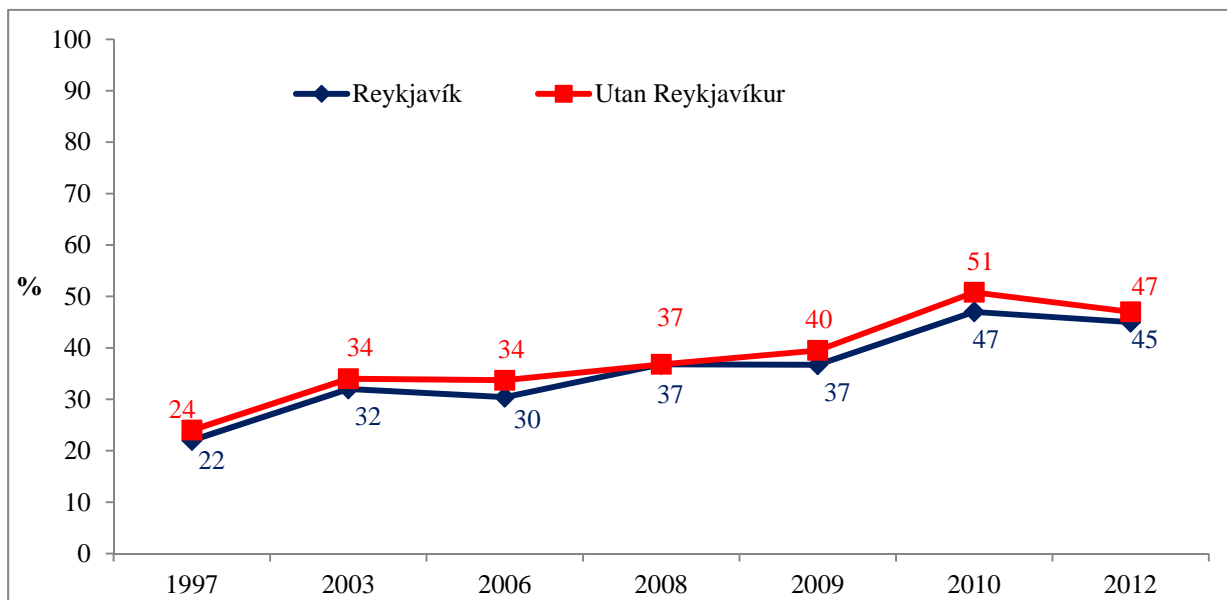


Mynd 28. Hlutfall (%) nemenda í 10. bekk í Reykjavík sem reykja ekki eða minna en eina sígarettu á dag, hafa ekki orðið ölvuð sl. 30 daga og hafa aldrei notað hass, 1997 til 2012.

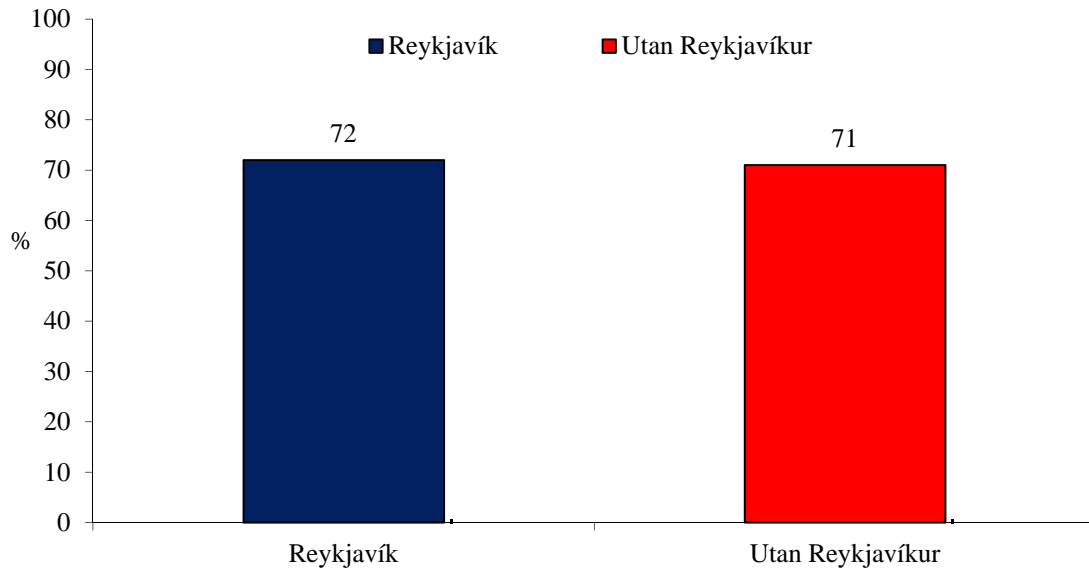
Samvera foreldra og unglunga



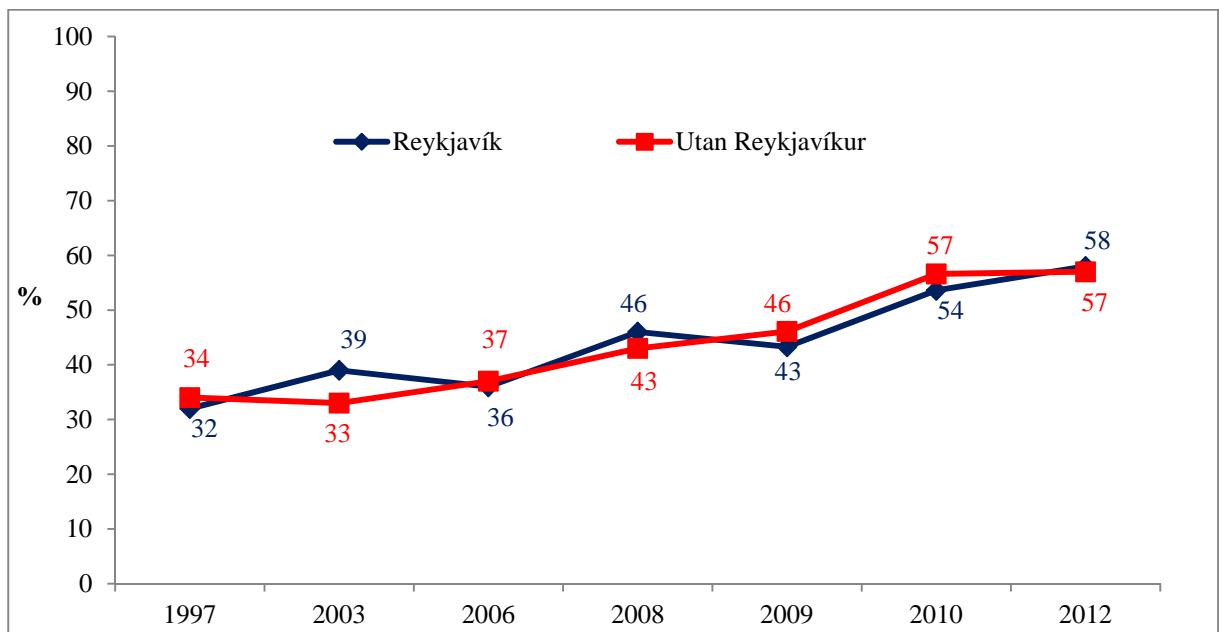
Mynd 29. Hlutfall nemenda í 8. bekk í Reykjavík og utan Reykjavíkur sem segja það eiga oft eða nær alltaf við um þau að vera með foreldrum sínum utan skólatíma á virkum dögum, árið 2012.



Mynd 30. Hlutfall (%) nemenda í 9. og 10. bekk í Reykjavík og utan Reykjavíkur sem segja það eiga oft eða nær alltaf við um þau að vera með foreldrum sínum utan skólatíma á virkum dögum, árin 1997, 2003, 2006, 2008-2010 og 2012 .

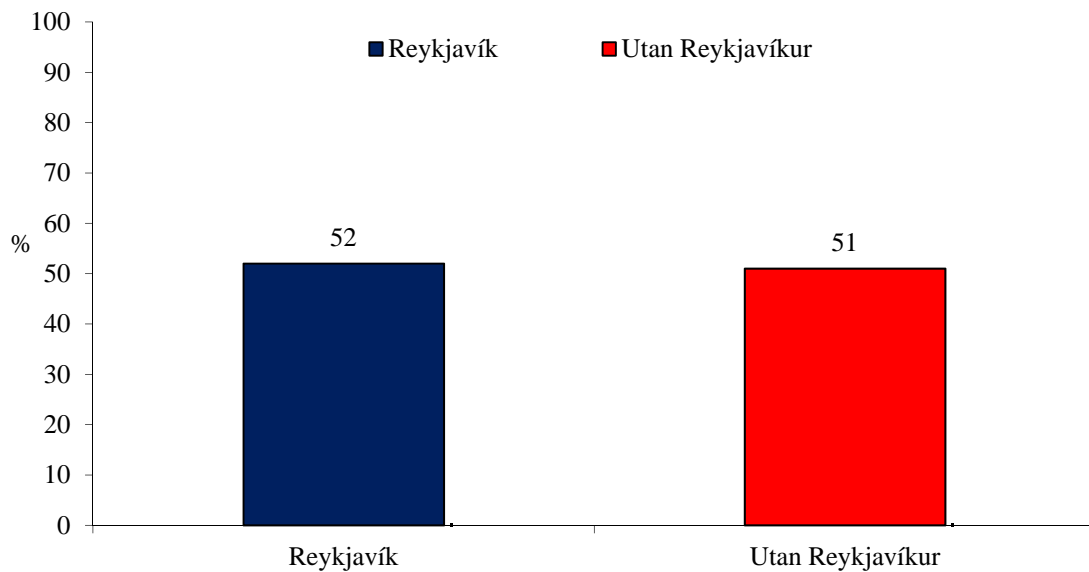


Mynd 31. Hlutfall nemenda í 8. bekk í Reykjavík og utan Reykjavíkur sem segja það eiga oft eða nær alltaf við um þau að vera með foreldrum sínum um helgar, árið 2012.

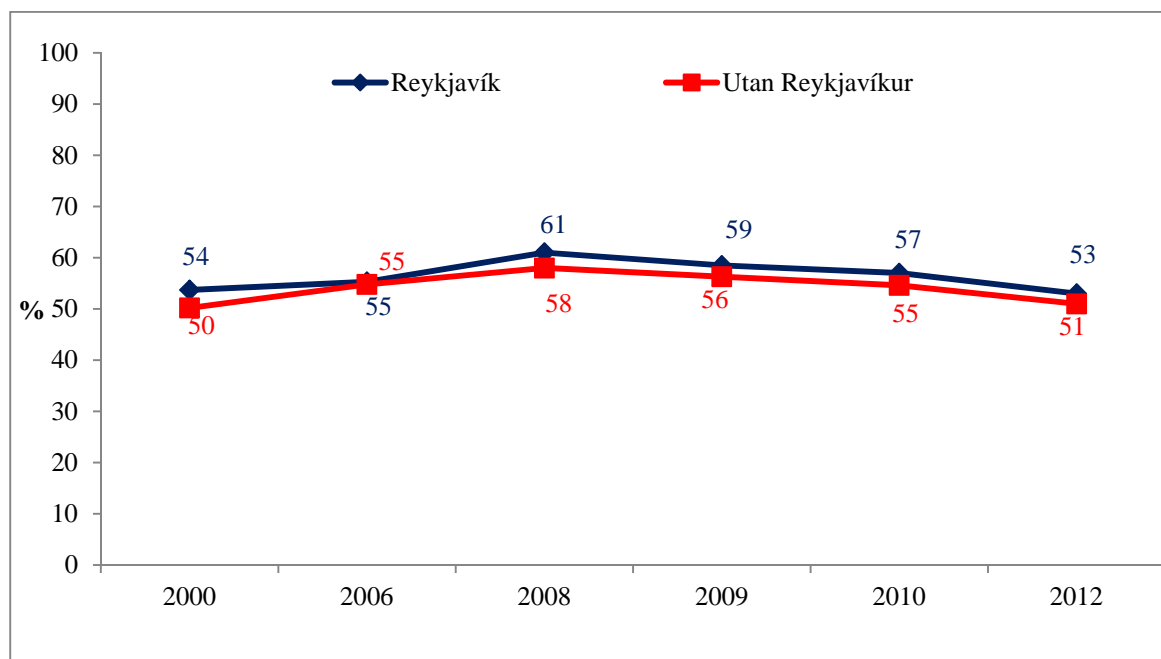


Mynd 32. Hlutfall (%) nemenda í 9. og 10. bekk í Reykjavík og utan Reykjavíkur sem segja það eiga oft eða nær alltaf við um þau að vera með foreldrum sínum um helgar, árin 1997, 2003, 2006 og 2008-2012.

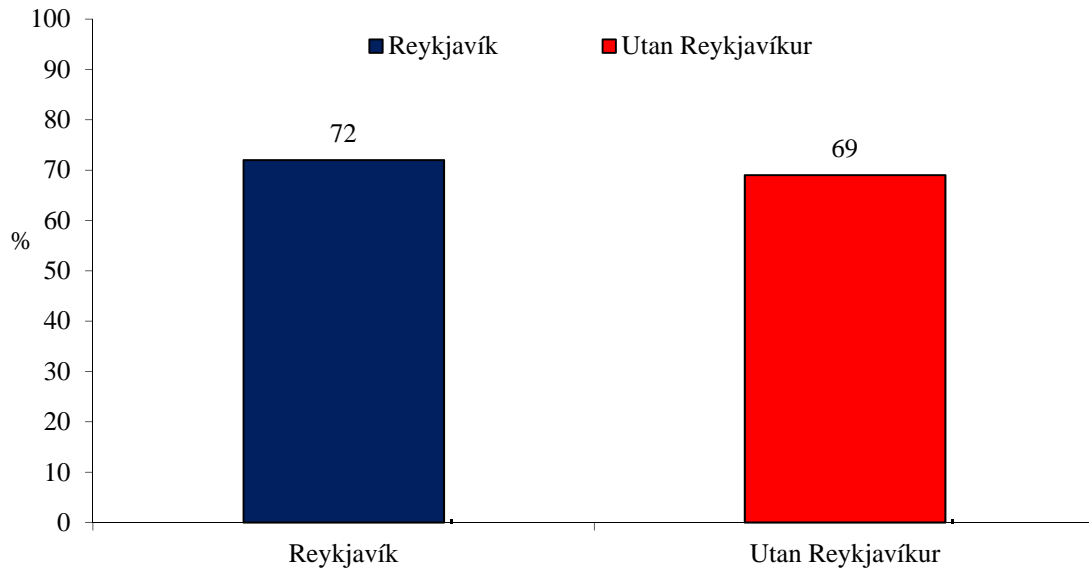
Eftirlit og stuðningur foreldra



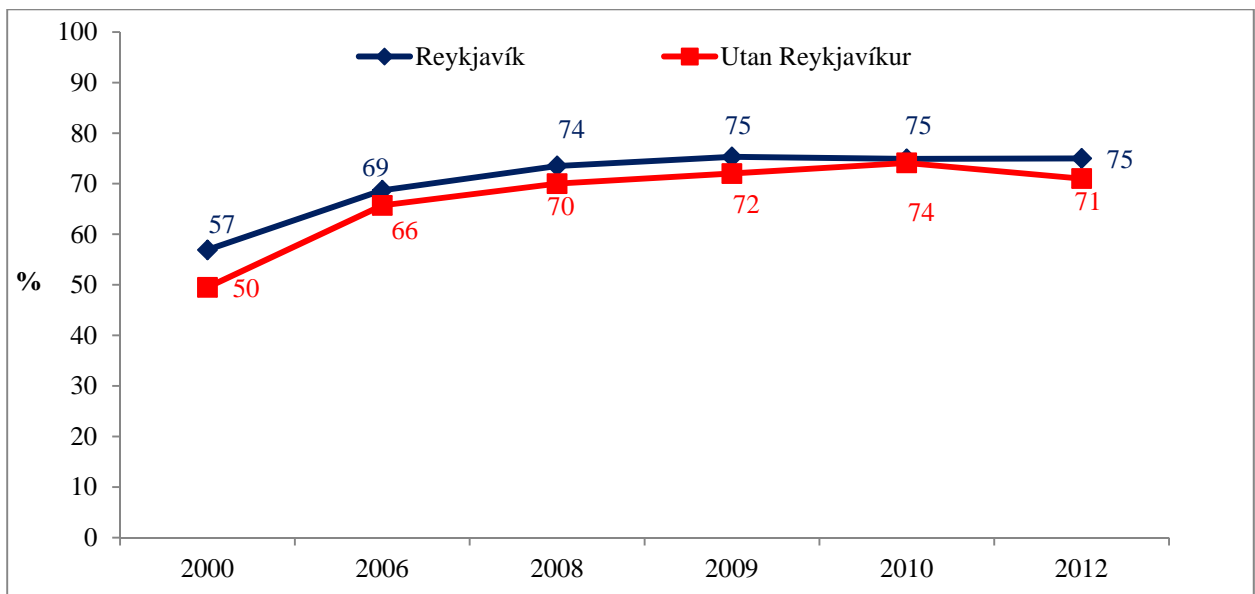
Mynd 33. Hlutfall (%) nemenda í 8. bekk sem segja að það eigi mjög eða frekar vel um þau að foreldrar þeirra setji ákveðnar reglur um hvað þau megi gera utan heimilis, árið 2012.



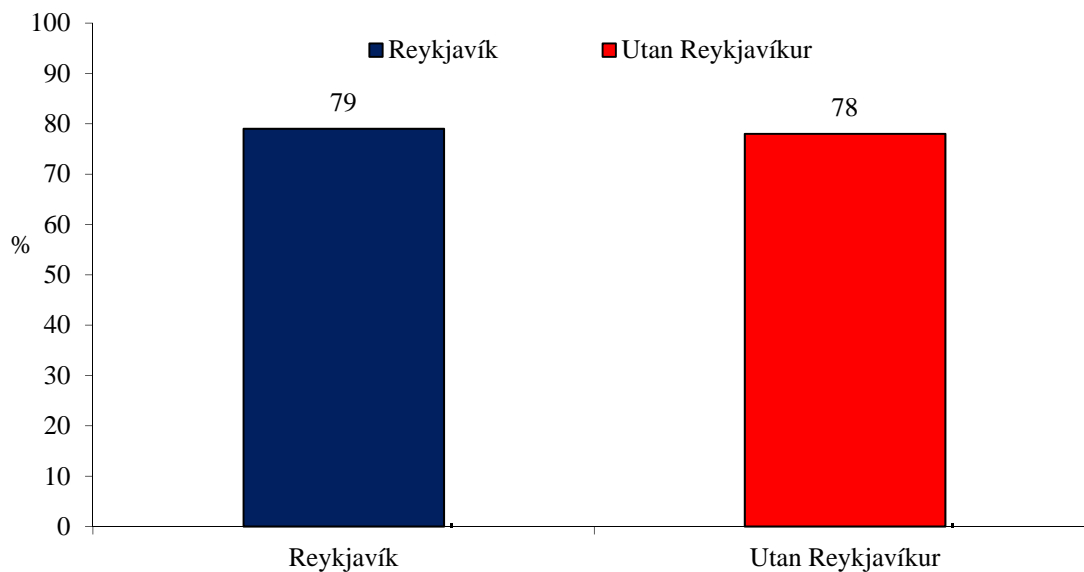
Mynd 34. Hlutfall (%) nemenda í 9. og 10. bekk sem segja að það eigi mjög eða frekar vel um þau að foreldrar þeirra setji ákveðnar reglur um hvað þau megi gera utan heimilis, árin 2000, 2006, 2008-2012.



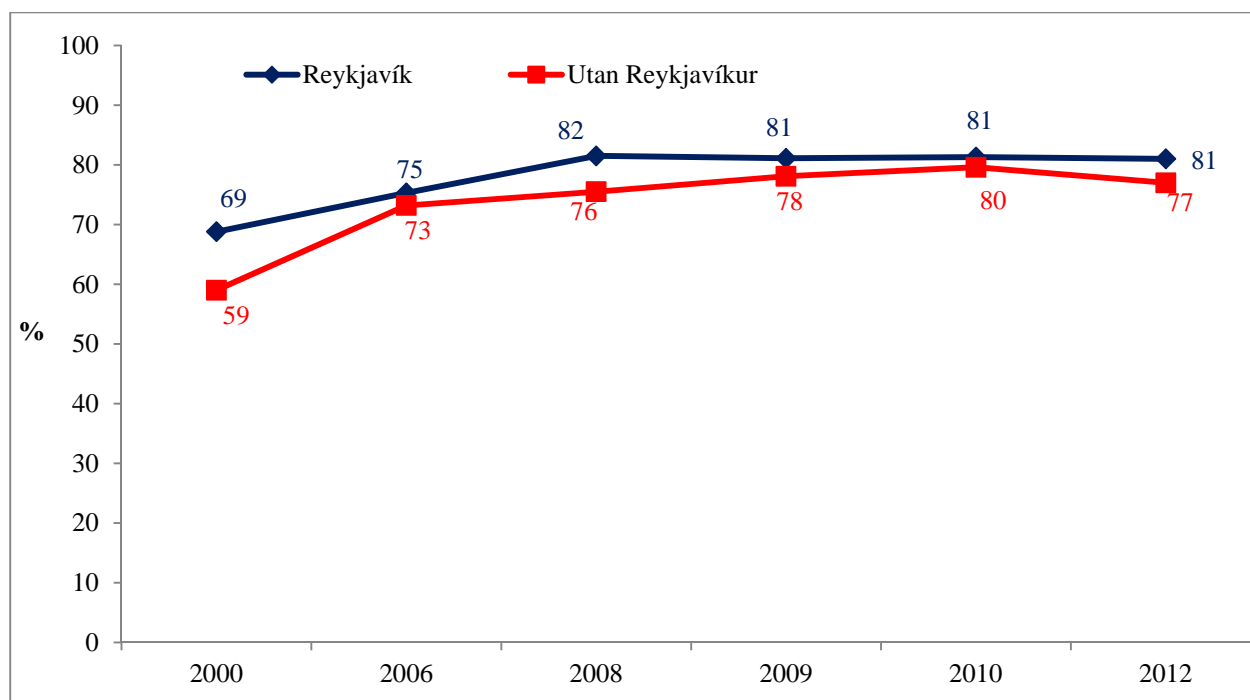
Mynd 35. Hlutfall (%) nemenda í 8. bekk sem segja að það eigi mjög eða frekar vel um þau að foreldrar þeirra fylgist með því með hverjum þau eru á kvöldin árið 2012.



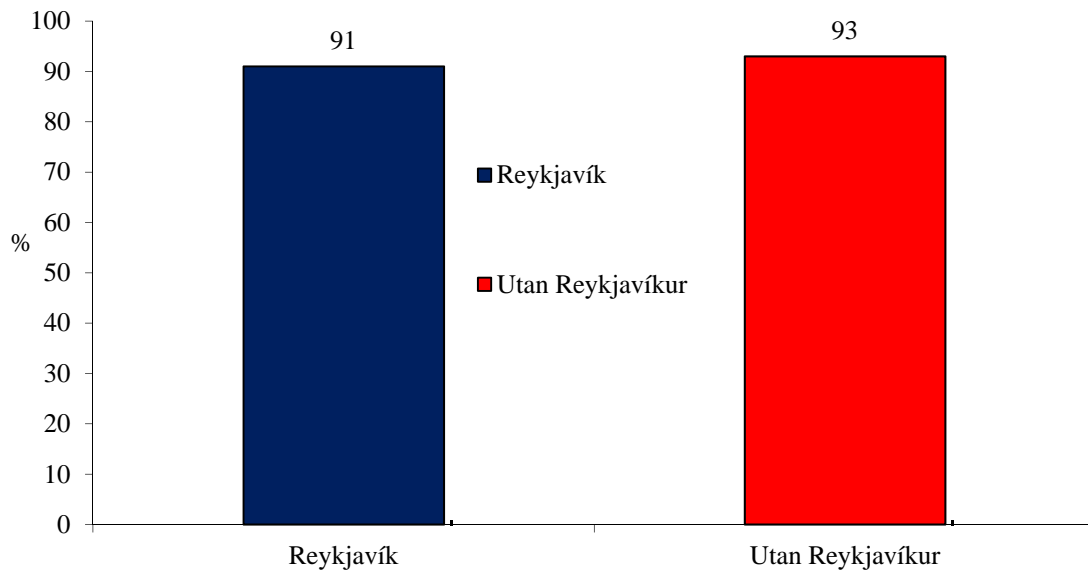
Mynd 36. Hlutfall (%) nemenda í 9. og 10. bekk sem segja að það eigi mjög eða frekar vel um þau að foreldrar þeirra fylgist með því með hverjum þau eru á kvöldin árin 2000, 2006, 2008-2012.



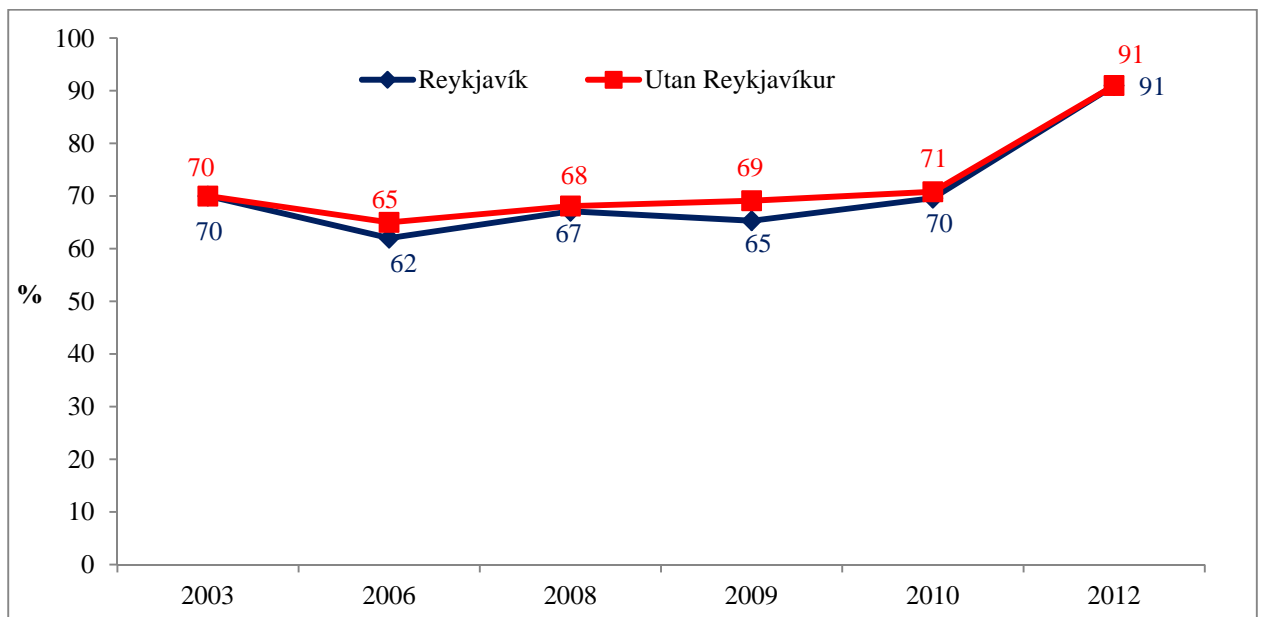
Mynd 37. Hlutfall (%) nemenda í 8. bekk sem segja að það eigi mjög eða frekar vel við um þau að foreldrar viti hvar þau eru á kvöldin, árið 2012.



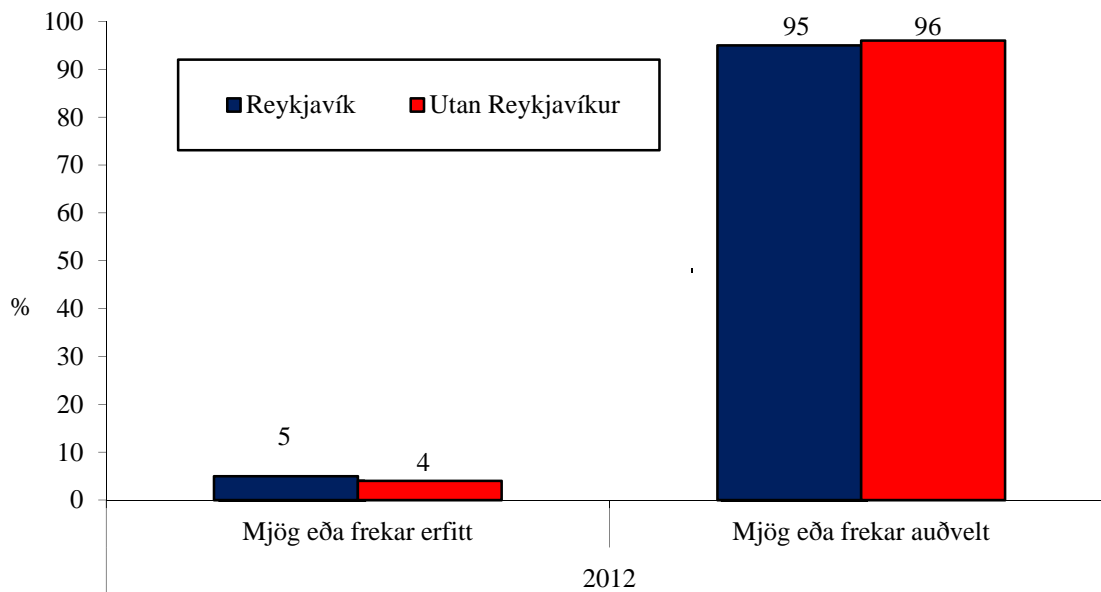
Mynd 38. Hlutfall (%) nemenda í 9. og 10. bekk sem segja að það eigi mjög eða frekar vel við um þau að foreldrar þeirra viti hvar þau eru á kvöldin, árin 2000, 2006, 2008-2012.



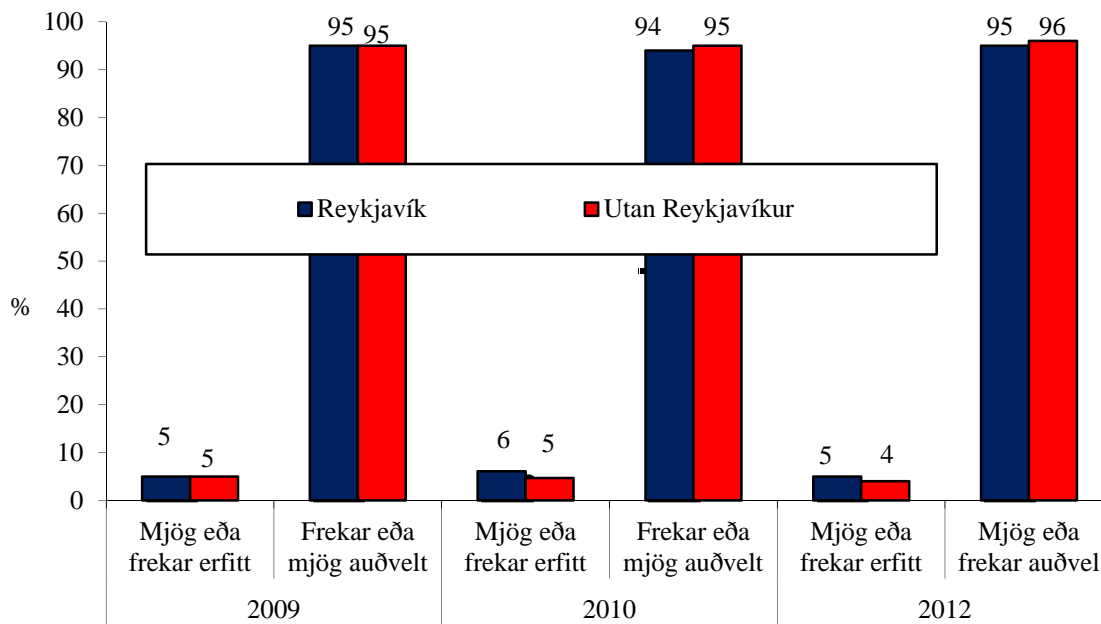
Mynd 39. Hlutfall (%) nemenda í 8. bekk í Reykjavík og utan Reykjavíkur sem segja að foreldrar þeirra viti nær alltaf hvar þau séu á laugardagskvöldum, árið 2012.



Mynd 40. Hlutfall (%) nemenda í 9. og 10. bekk sem segja að foreldrar þeirra viti nær alltaf hvar þau séu á laugardagskvöldum, árin 2003, 2006, 2008-2012.



Mynd 41. Hlutfall (%) nemenda í 8.bekk árið 2012 eftir því hversu auðvelt eða erfitt þeir telja það vera fyrir sig að fá frá foreldrum sínum: Umhyggju og hlýju?

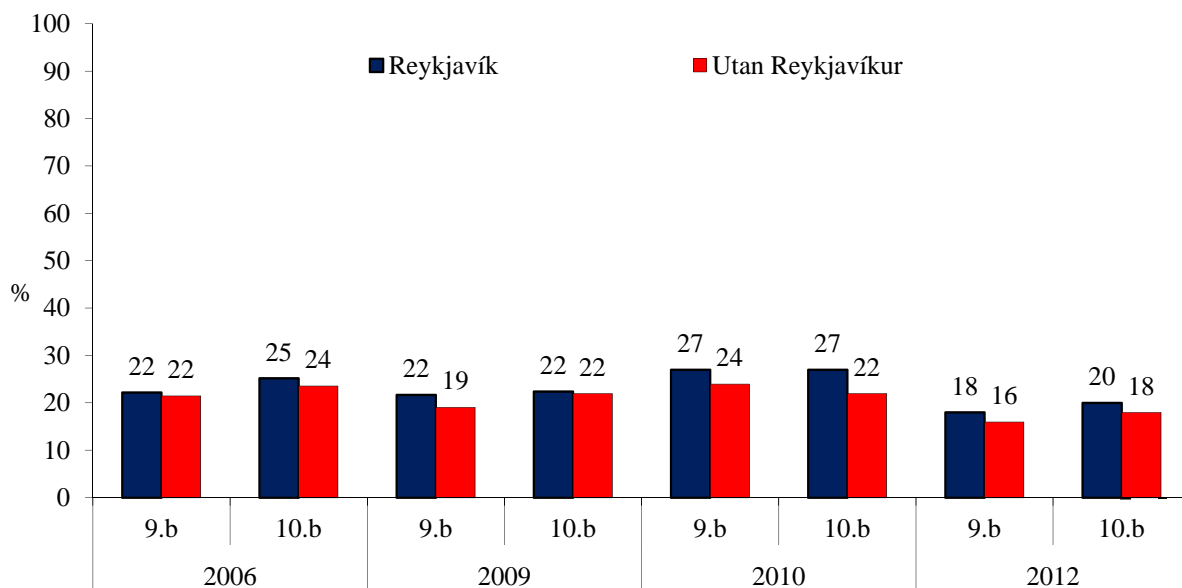


Mynd 42. Hlutfall (%) nemenda í 9. og 10. bekk árin 2009-2010 og 2012 eftir því hversu auðvelt eða erfitt þeir telja það vera fyrir sig að fá frá foreldrum sínum: Umhyggju og hlýju?

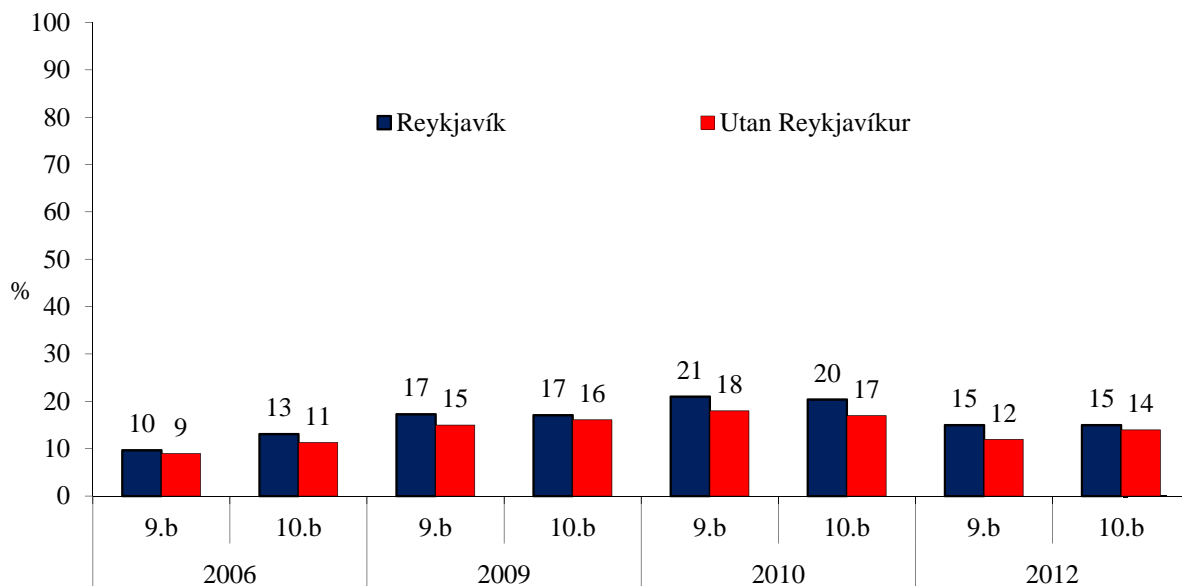
Fjárhagsaðstæður heimilisins

Tafla 5. Hlutfall (%) nemenda í 9. og 10. bekk í Reykjavík og utan Reykjavíkur sem telja foreldra sína (stundum eða oft) eiga í fjárhagslegum erfiðleikum, árin 2006, 2010 og 2012.

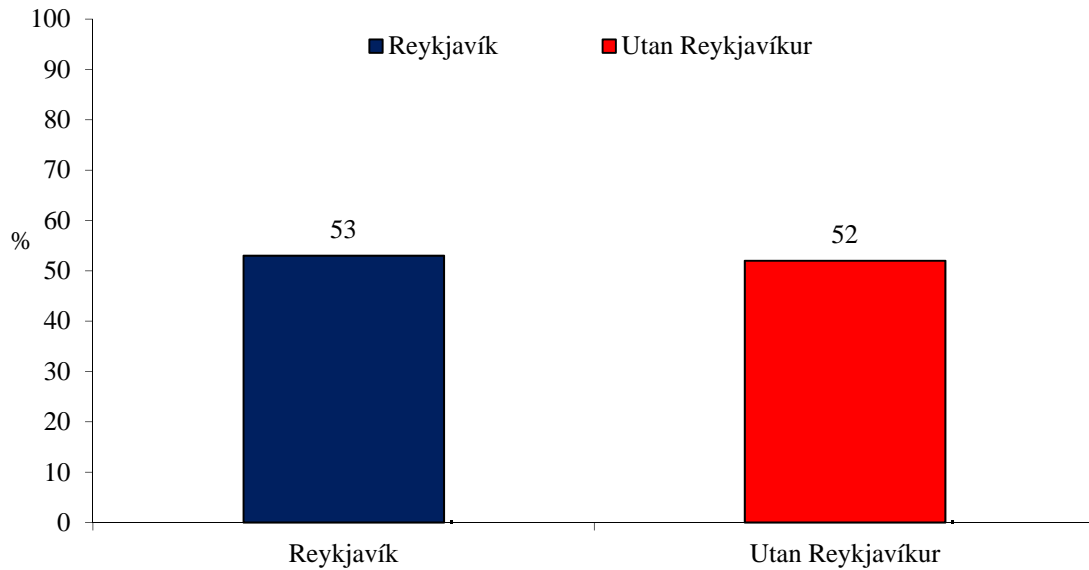
Fjárhagsaðstæður:	RVK	Utan RVK	RVK	Utan RVK	RVK	Utan RVK
	2006 (%)	2006 (%)	2010 (%)	2010 (%)	2012 (%) / FJ.	2012 (%) / FJ.
Foreldrar þínir eru illa staddir fjárhagslega	16%	17%	20%	19%	20% (455)	20% (965)
Foreldrar þínir hafa ekki efni á því að reka bíl	4%	3%	6%	5%	5% (112)	4% (178)
Foreldrar þínir hafa varla næga peninga til að borga brýnustu nauðsynjar	6%	4%	6%	6%	6% (135)	5% (236)
Foreldrar þínir hafa ekki ráð á þeirri tólmundastarfsemi sem þú vilt helst stunda	6%	5%	7%	5%	7% (156)	5% (244)



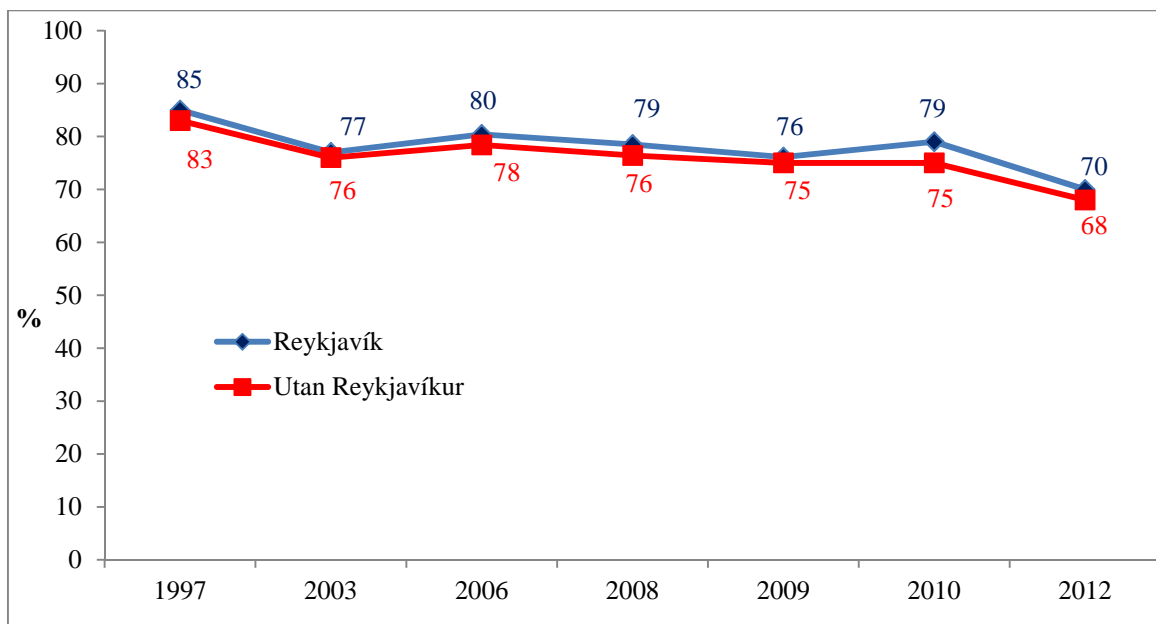
Mynd 43. Hlutfall (%) nemenda í 9. og 10. bekk í Reykjavík og utan Reykjavíkur sem hafa einhvern tíma orðið vitni að alvarlegu rífrildi foreldra sinna, samanburður milli árána 2006, 2009-2012.



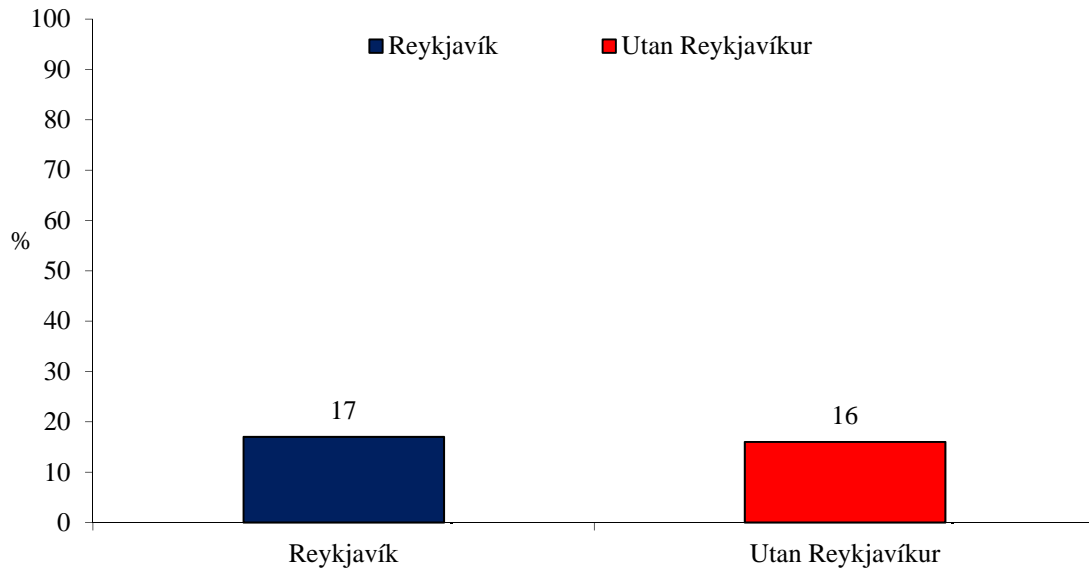
Mynd 44. Hlutfall (%) nemenda í 9. og 10. bekk í Reykjavík og utan Reykjavíkur sem eiga móður eða föður sem misst hafa atvinnu sína, samanburður milli árána 2006 og 2009-2012.



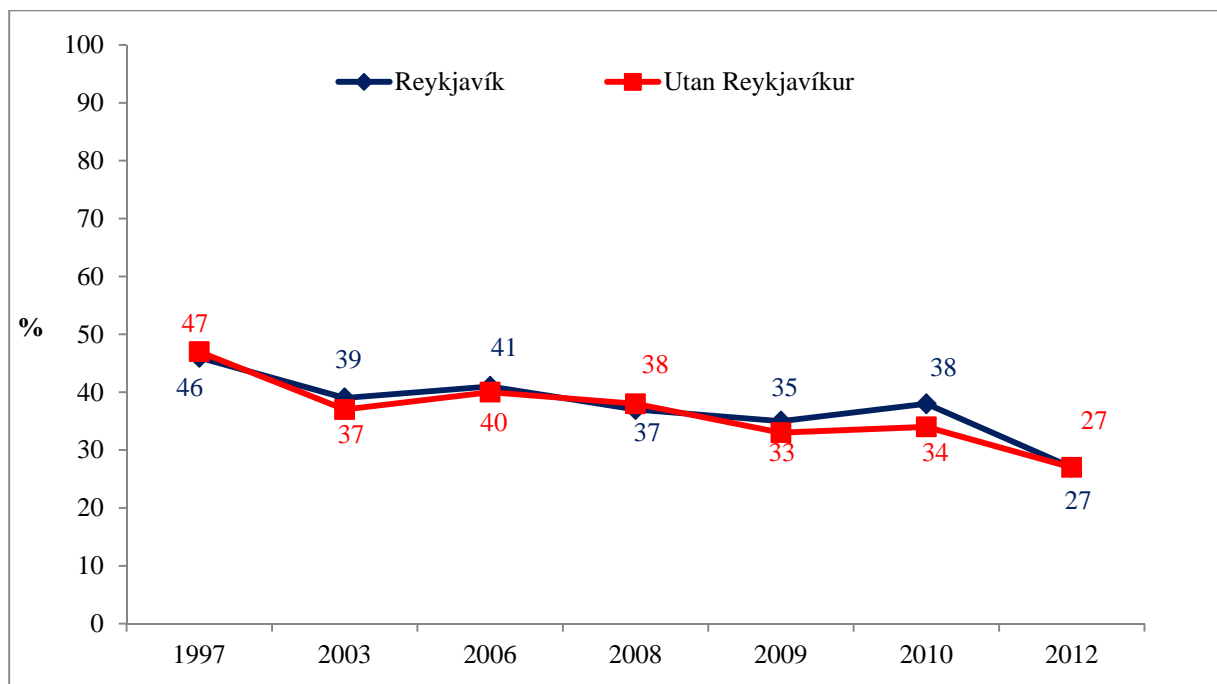
Mynd 45. Hlutfall (%) nemenda í 8. bekk í Reykjavík og utan Reykjavíkur sem voru úti eftir klukkan tíu að kvöldi, einu sinni eða oftar síðastliðna sjö daga, árið 2012.



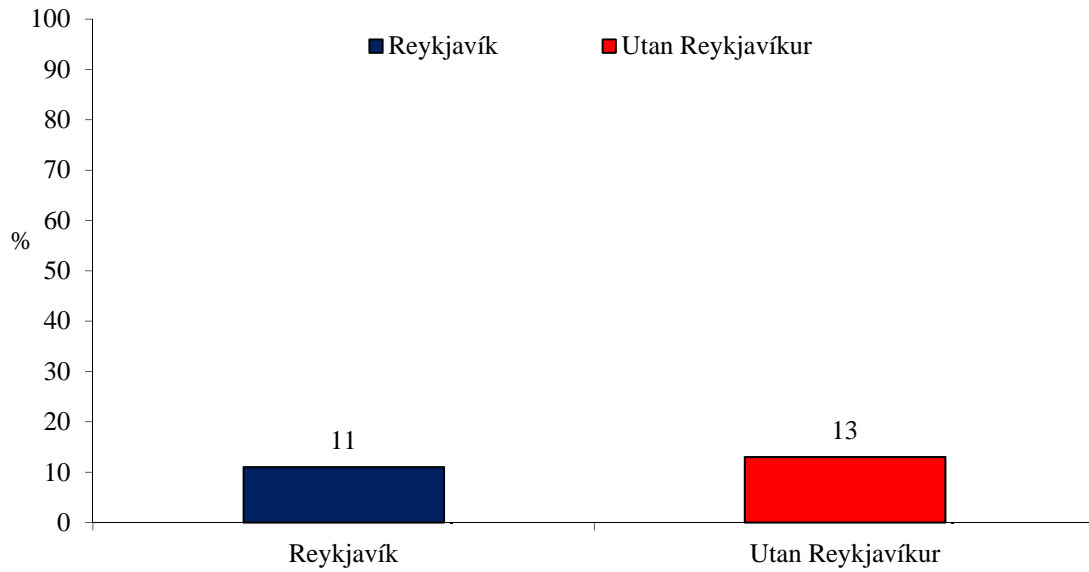
Mynd 46. Hlutfall (%) nemenda í 9. og 10. bekk í Reykjavík og utan Reykjavíkur sem voru úti eftir klukkan tíu að kvöldi, einu sinni eða oftar síðastliðna sjö daga, árin 1997, 2003, 2006, 2008-2012.



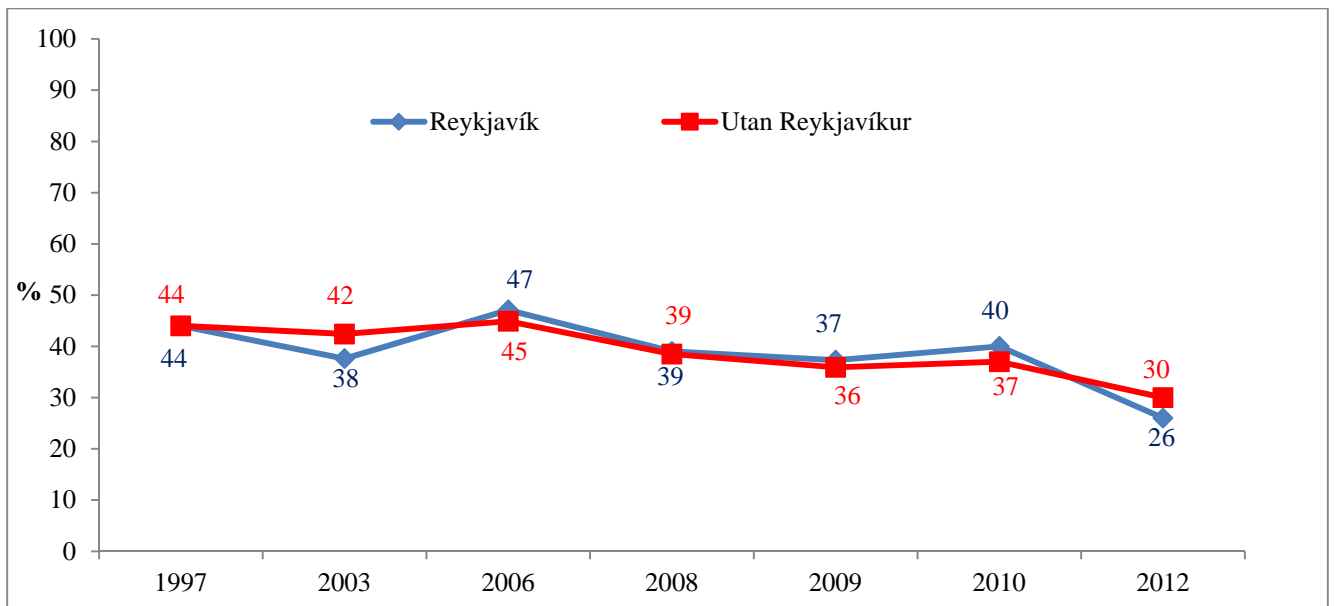
Mynd 47. Hlutfall nemenda í 8. bekk í Reykjavík og utan Reykjavíkur sem voru úti eftir klukkan tíu að kvöldi, þrisvar sinnum eða oftar síðastliðna sjö daga, árið 2012.



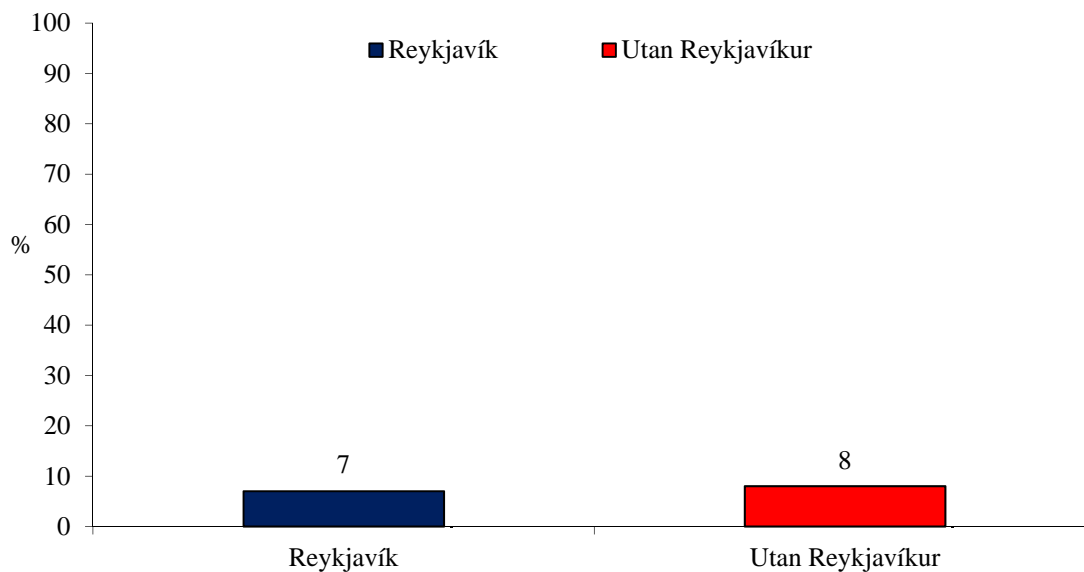
Mynd 48. Hlutfall (%) nemenda í 9. og 10. bekk í Reykjavík og utan Reykjavíkur sem voru úti eftir klukkan tíu að kvöldi, þrisvar sinnum eða oftar síðastliðna sjö daga, árin 1997, 2003, 2006, 2008-2012.



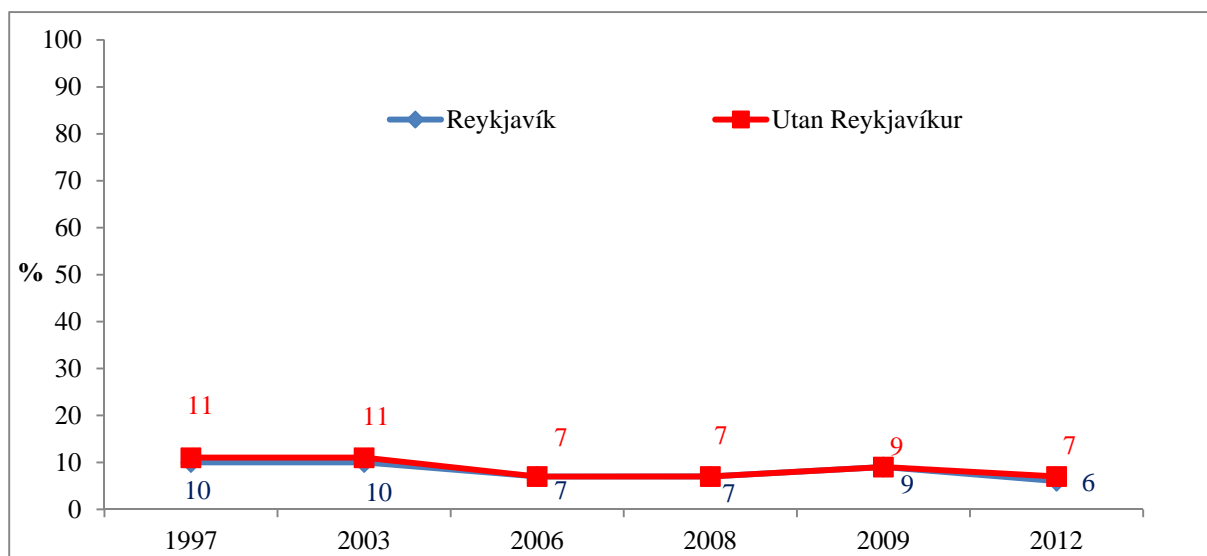
Mynd 49. Hlutfall (%) nemenda í 8. bekk í Reykjavík og utan Reykjavíkur sem fóru út og komu heim eftir miðnætti einu sinni eða oftar síðastliðna sjö daga, árið 2012.



Mynd 50. Hlutfall (%) nemenda í 9. og 10. bekk í Reykjavík og utan Reykjavíkur sem fóru út og komu heim eftir miðnætti einu sinni eða oftar síðastliðna sjö daga, árin 1997, 2003, 2006, 2008-2012.

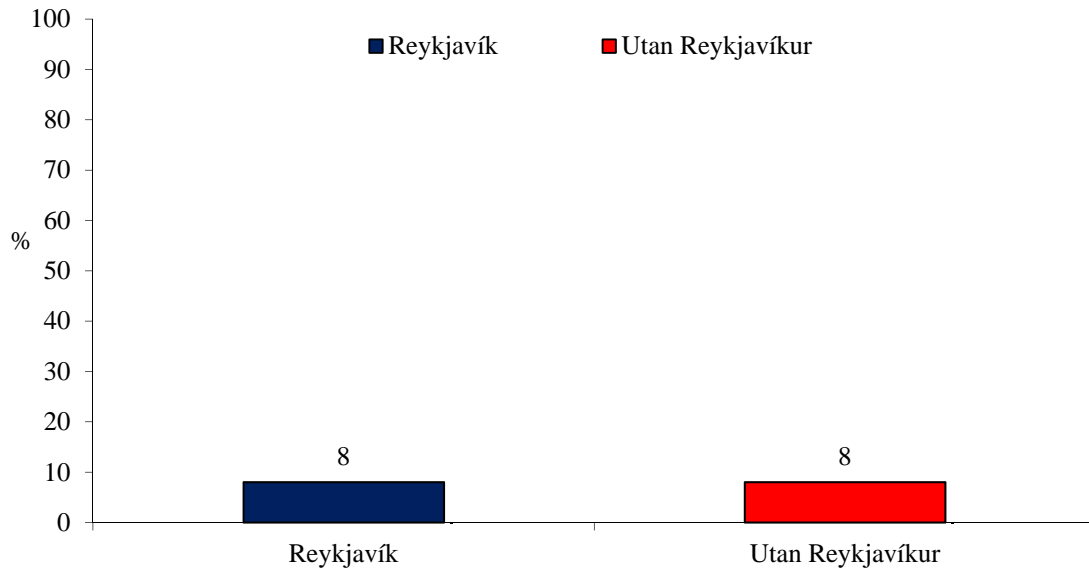


Mynd 51. Hlutfall nemenda í 8.bekk í Reykjavík og utan Reykjavíkur sem segja það eiga oft eða nær alltaf við um sig að námið sé tilgangslaust, árið 2012.

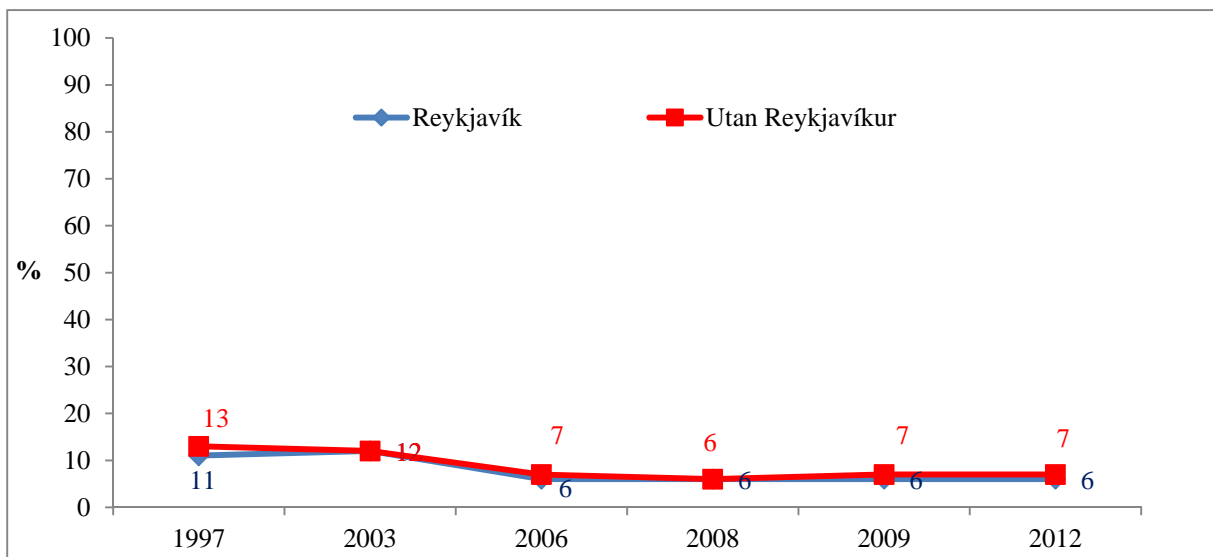


Mynd 52. Hlutfall (%) nemenda í 9. og 10. bekk í Reykjavík og utan Reykjavíkur sem segja það eiga oft eða nær alltaf við um sig að námið sé tilgangslaust, árin 1997, 2003, 2006, 2008-2009 og 2012¹.

¹ Kvarða snúið við árið 2010



Mynd 53. Hlutfall (%) nemenda í 8. bekk í Reykjavík og utan Reykjavíkur sem segja það eiga oft eða nær alltaf við um sig að líða illa í skólanum, árið 2012.



Mynd 54. Hlutfall (%) nemenda í 9. og 10. bekk í Reykjavík og utan Reykjavíkur sem segja það eiga oft eða nær alltaf við um sig að líða illa í skólanum, árin 1997, 2003, 2006, 2008-2009 og 2012².

² Kvarða snúið við árið 2010

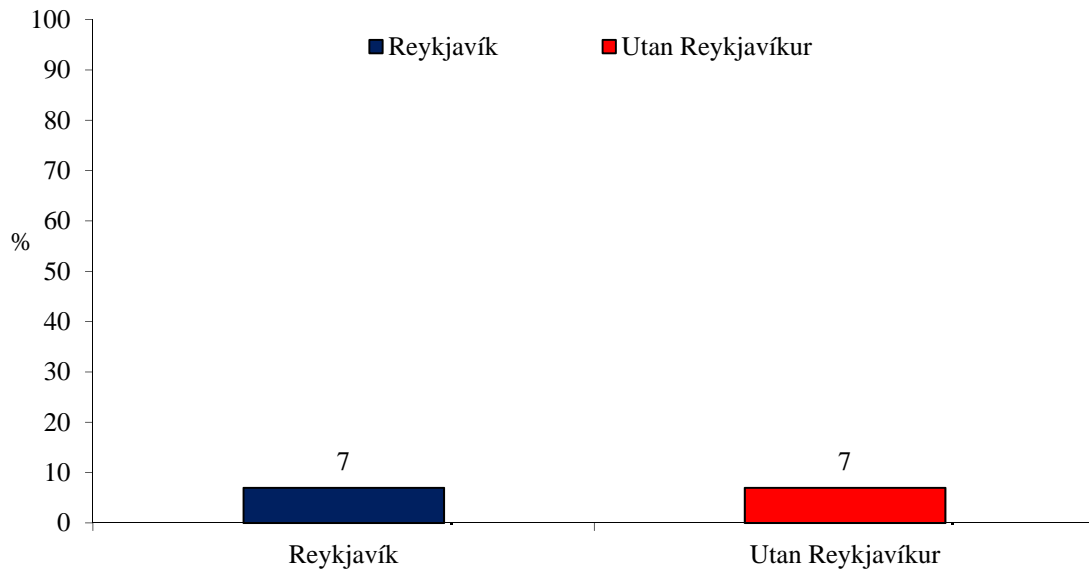
Tafla 6. Hversu oft hefur eftirfarandi gerst síðastliðna 12 mánuði? Hlutfall og fjöldi nemenda í 8. bekk sem svara þrisvar sinnum eða oftar, árið 2012.

	2012 (%) / Fjöldi	
	RVK	Utan RVK
Þú varst með hópi að stríða einstaklingi	1 (14)	1 (27)
Þú varst með hópi að meiða einstakling	1 (7)	1 (14)
Þú varst með hópi sem átti upptökin að því að ráðast á annan hóp	1 (10)	1 (22)
Heill hópur stríddi þér einni/einum	3 (29)	2 (49)
Heill hópur réðst á þig eina/einn og meiddi þig	1 (8)	1 (19)
Heill hópur réðst á hóp sem þú varst með	1 (7)	1 (17)

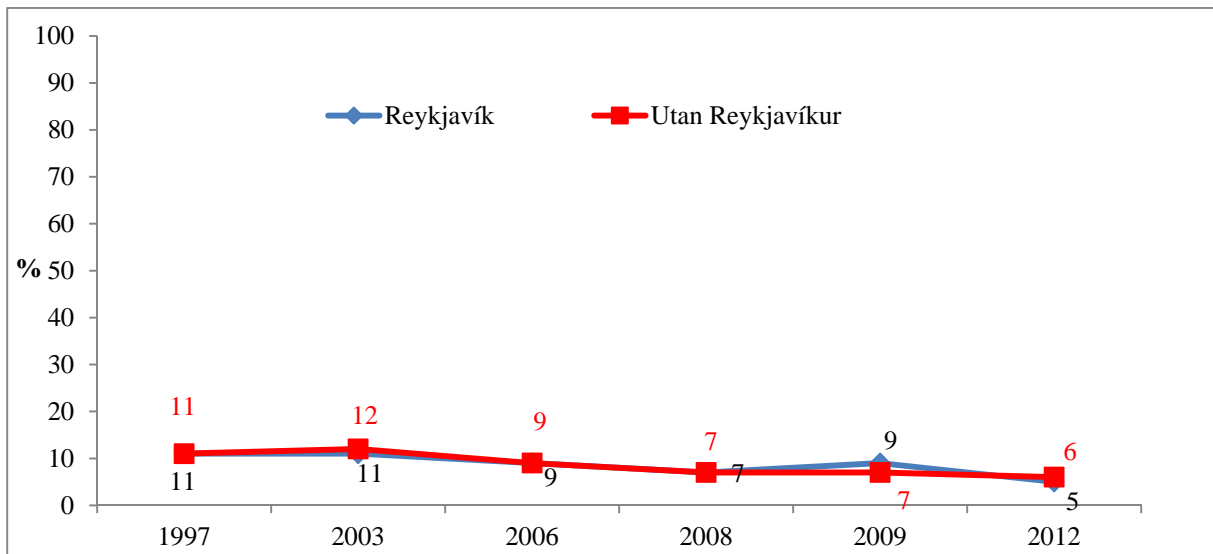
Tafla 7. Hversu oft hefur eftirfarandi gerst síðastliðna 12 mánuði? Hlutfall og fjöldi nemenda í 9. og 10. bekk sem svara þrisvar sinnum eða oftar.

	2006 (%) / Fjöldi		2009 (%) / Fjöldi		2012 (%) / Fjöldi	
	RVK	Utan RVK	RVK	Utan RVK	RVK	Utan RVK
Þú varst með hópi að stríða einstaklingi	3 (68)	3 (124)	3 (66)	3 (151)	2 (33)	1 (68)
Þú varst með hópi að meiða einstakling	2 (38)	1 (54)	2 (37)	1 (49)	1 (15)	1 (15)
Þú varst með hópi sem átti upptökin að því að ráðast á annan hóp	2 (43)	1 (53)	2 (43)	1 (55)	1 (20)	1 (34)
Heill hópur stríddi þér einni/einum	2 (37)	2 (85)	2 (45)	2 (98)	1 (34)	2 (99)
Heill hópur réðst á þig eina/einn og meiddi þig	1 (12)	0,4 (20)	0,4 (10)	0,5 (22)	0,3 (7)	0,7 (32)
Heill hópur réðst á hóp sem þú varst með	1 (29)	1 (33)	1 (23)	1 (34)	1 (14)	1 (27)

Samskipti við kennara



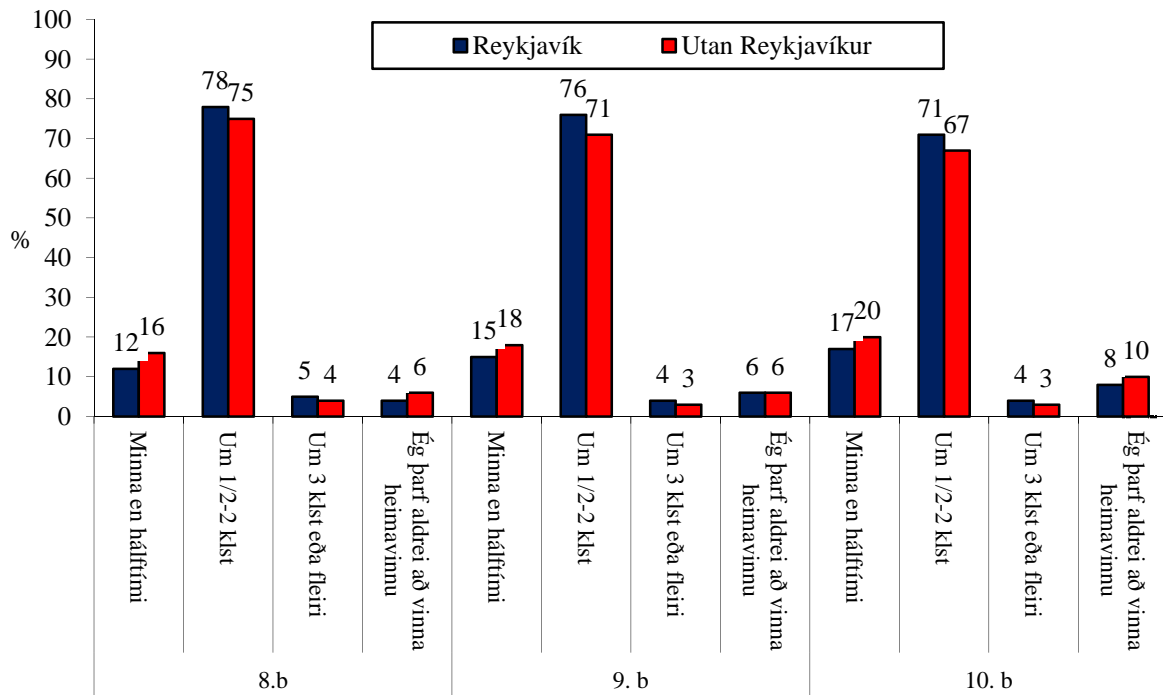
Mynd 55. Hlutfall (%) nemenda í 8. bekk í Reykjavík og utan Reykjavíkur sem segja það eiga oft eða nær alltaf við um sig að semja illa við kennarana, árið 2012.



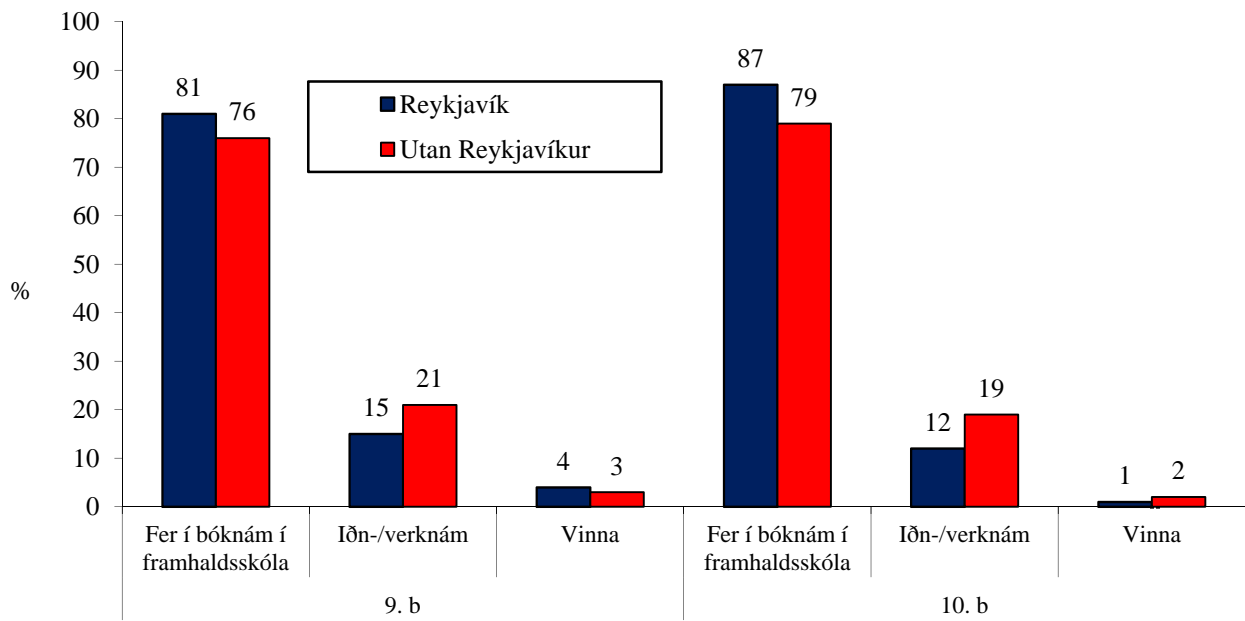
Mynd 56. Hlutfall (%) nemenda í 9. og 10. bekk í Reykjavík og utan Reykjavíkur sem segja það eiga oft eða nær alltaf við um sig að semja illa við kennarana, árin 1997, 2003, 2006, 2008-2009 og 2012³.

³ Kvarða snúið við árið 2010

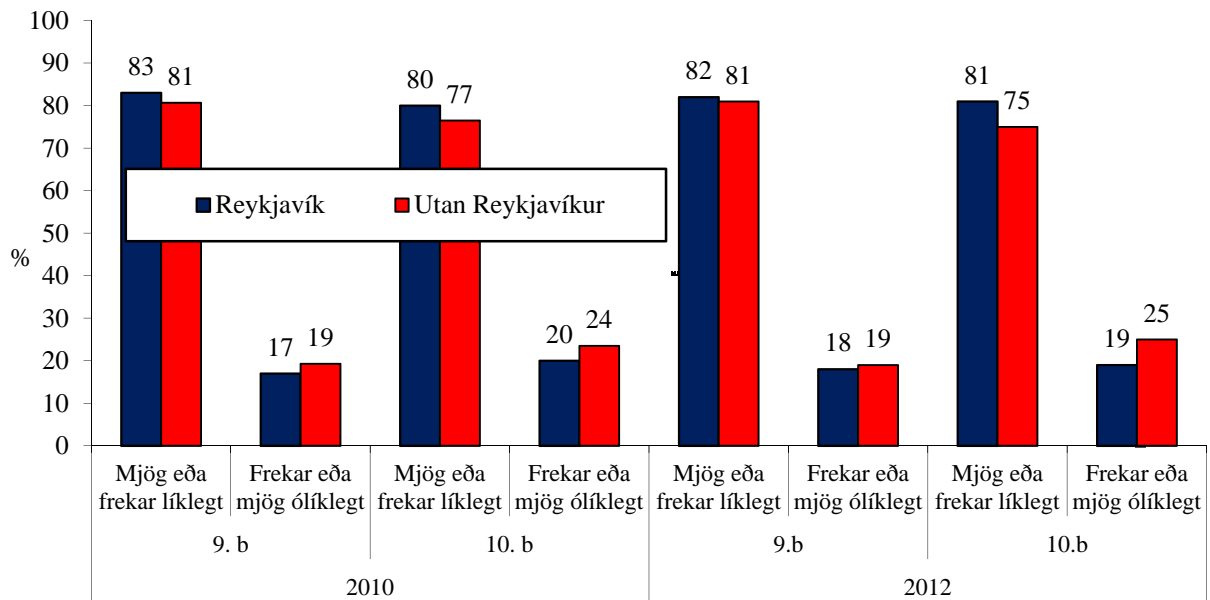
Nám, vinna og framtíðin



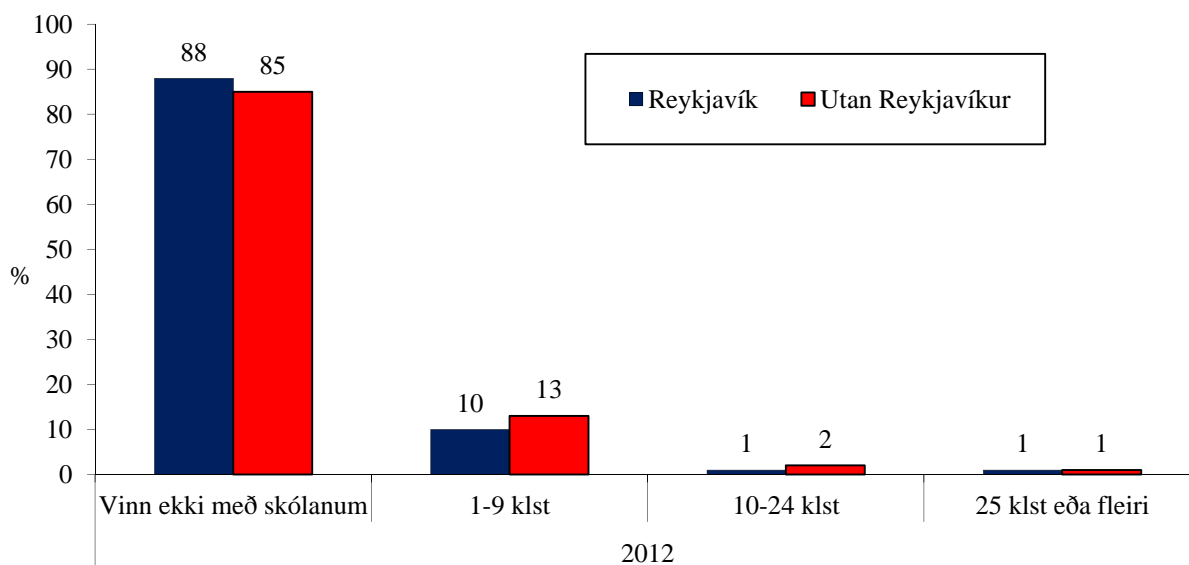
Mynd 57. Hvað fer að meðaltali mikill tími í heimavinnu hjá þér á dag? Hlutfall (%) nemenda í 8., 9. og 10. bekk í Reykjavík og utan Reykjavíkur, árið 2012.



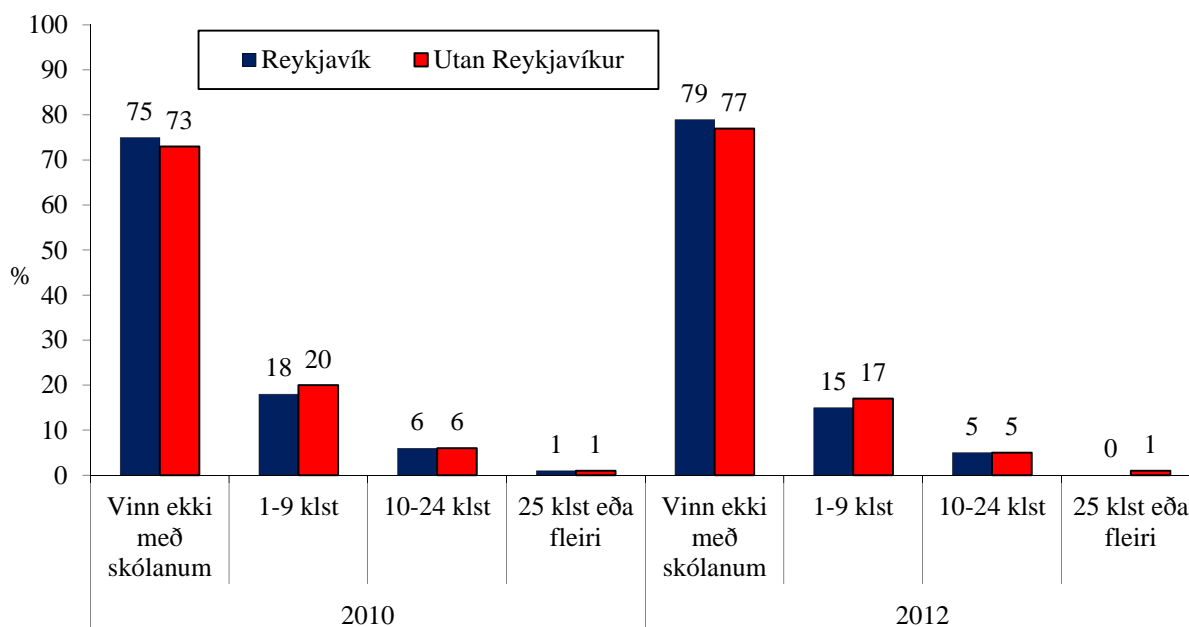
Mynd 58. Hvað finnst þér líklegt að þú gerir að loknu núverandi námi? Hlutfall (%) nemenda í 9. og 10. bekk í Reykjavík og utan Reykjavíkur, árið 2012.



Mynd 59. Hversu líklegt finnst þér að þú farir í nám á háskólastigi? Hlutfall (%) nemenda í 9. og 10. bekk í Reykjavík og utan Reykjavíkur, árin 2010 og 2012.

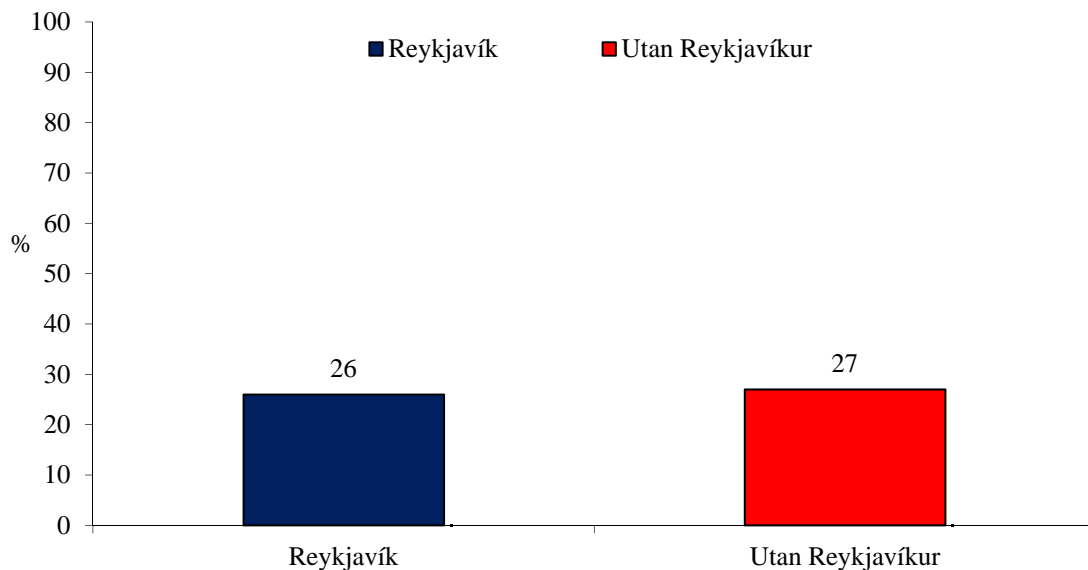


Mynd 60. Hvað vinnur þú marga tíma í launaðri vinnu með skólanum á viku? Hlutfall (%) nemenda í 8. bekk í Reykjavík og utan Reykjavíkur, árið 2012.

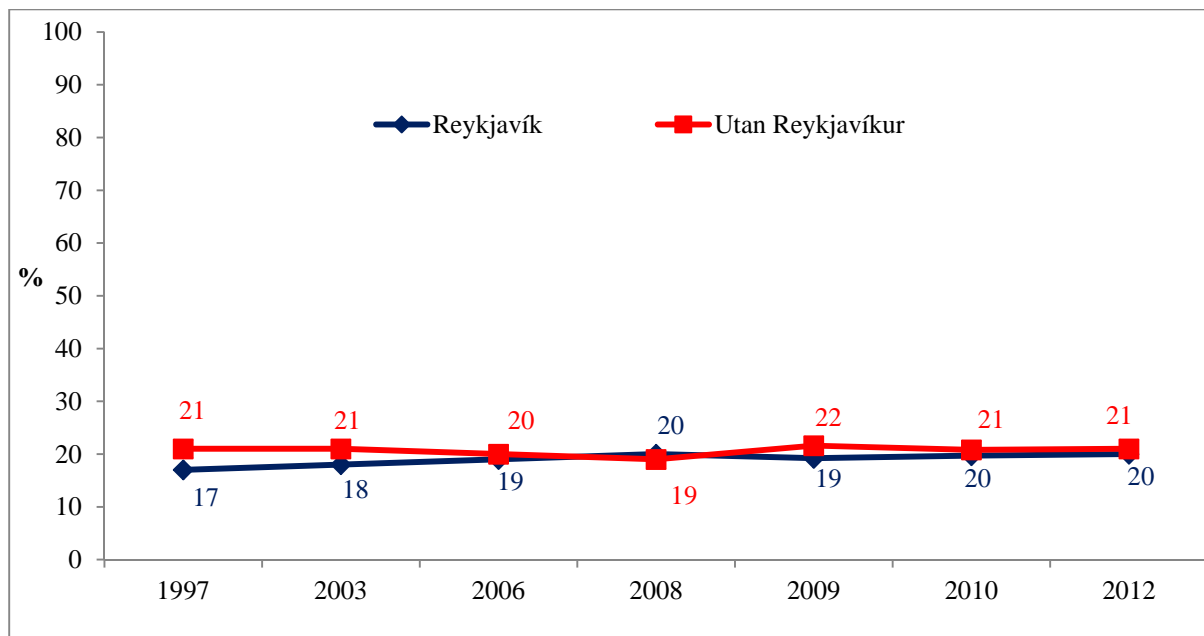


Mynd 61. Hvað vinnur þú marga tíma í launaðri vinnu með skólanum á viku? Hlutfall (%) nemenda í 9. og 10. bekk í Reykjavík og utan Reykjavíkur, árin 2010 og 2012.

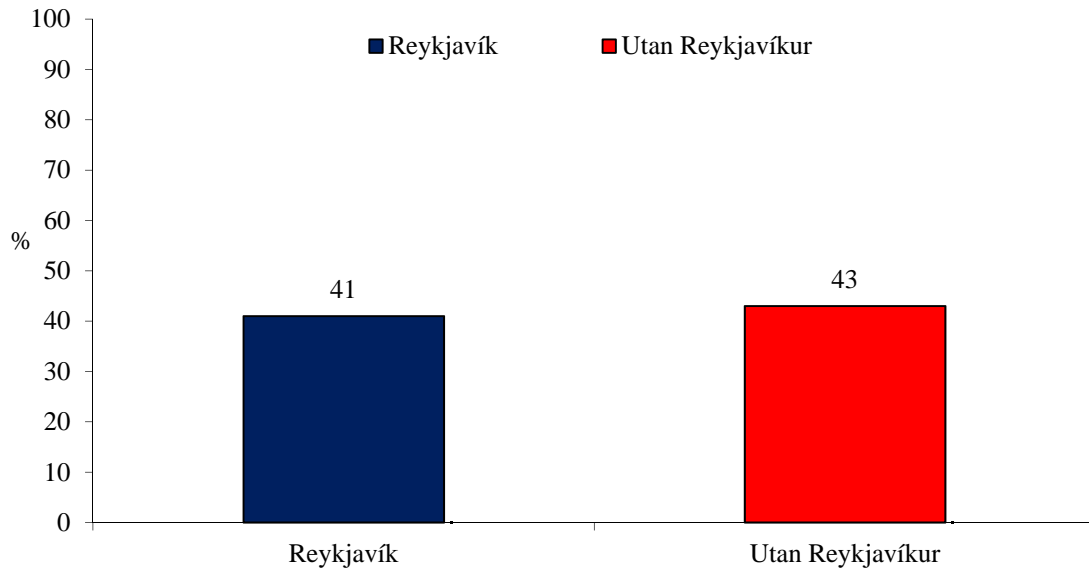
Skipulagt íþróttar og tómstundastarf



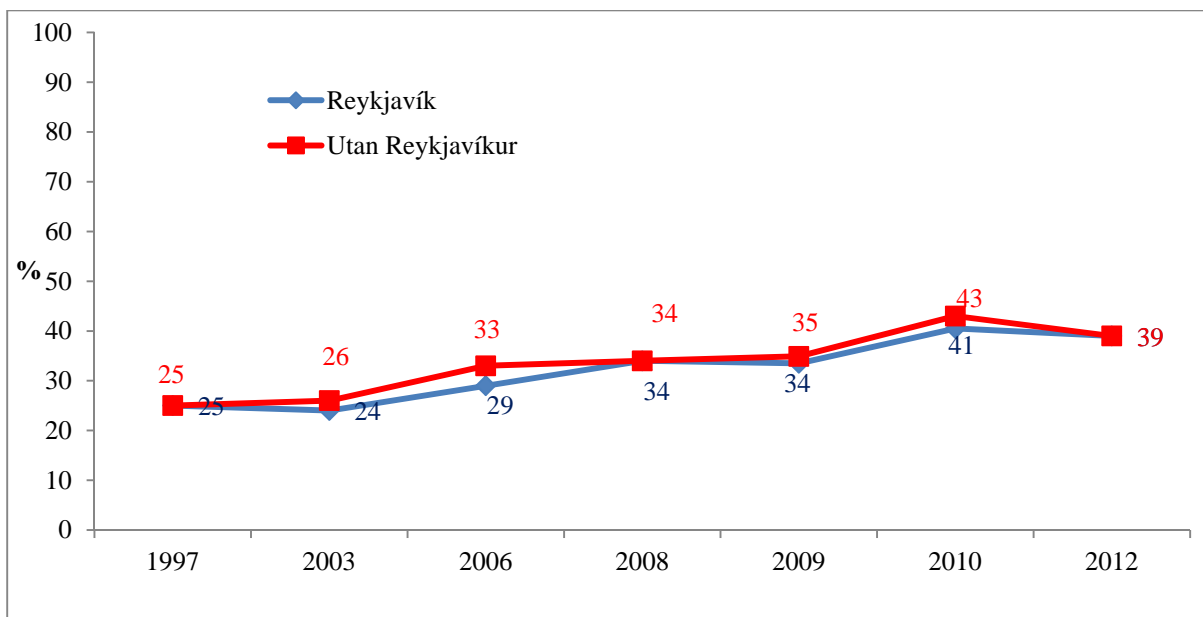
Mynd 62. Hlutfall (%) nemenda í 8.bekk í Reykjavík og utan Reykjavíkur, sem segjast stunda íþróttir (æfa eða keppa) einu sinni til þrisvar í viku árið 2012.



Mynd 63. Hlutfall (%) nemenda í 9. og 10. bekk í Reykjavík og utan Reykjavíkur, sem segjast stunda íþróttir (æfa eða keppa) einu sinni til þrisvar sinnum í viku 1997, 2003, 2006, 2008-2010 og 2012.

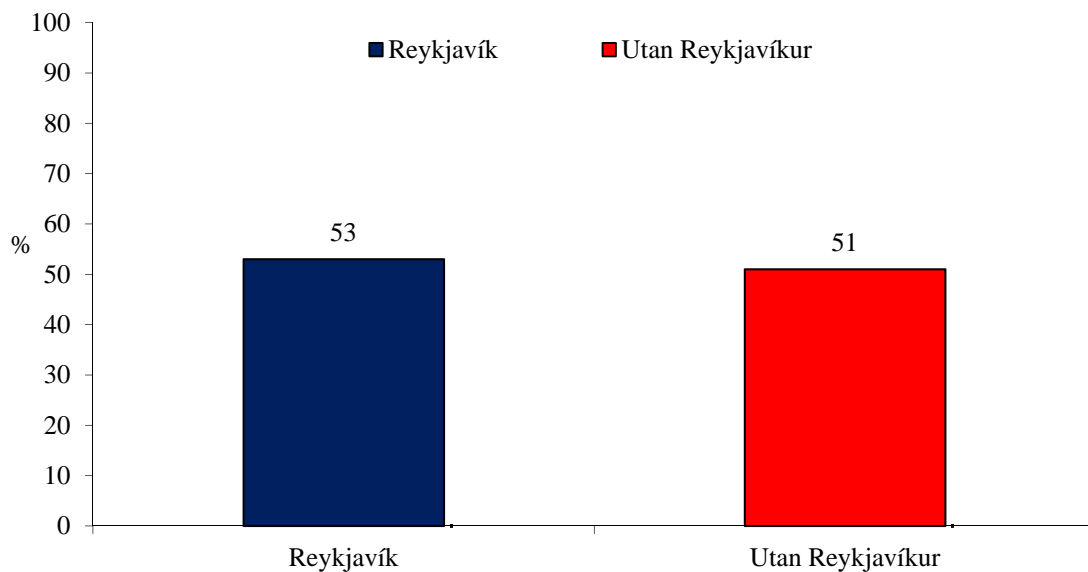


Mynd 64. Hlutfall (%) nemenda í 8.bekk í Reykjavík og utan Reykjavíkur, sem segjast stunda íþróttir (æfa eða keppa) fjórum sinnum í viku eða oftar, árið 2012.

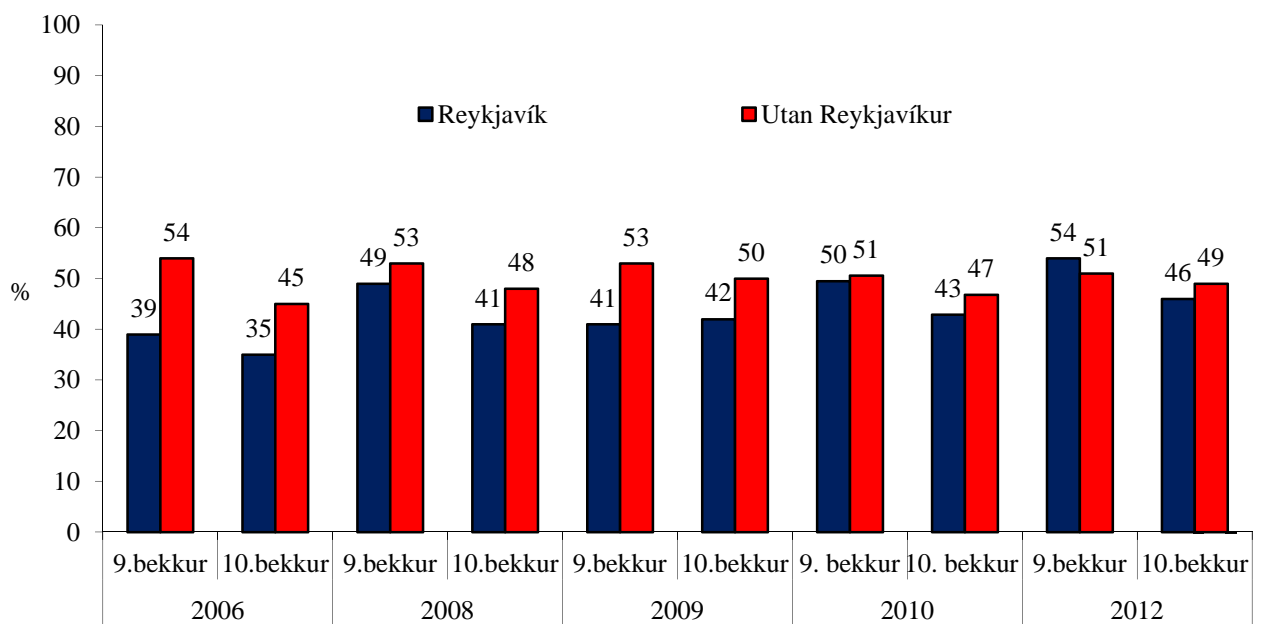


Mynd 65. Hlutfall (%) nemenda í 9. og 10. bekk í Reykjavík og utan Reykjavíkur sem segjast stunda íþróttir (æfa eða keppa) með íþróttafélagi fjórum sinnum í viku eða oftar, árin 1997, 2003, 2006, 2008-2010 og 2012.

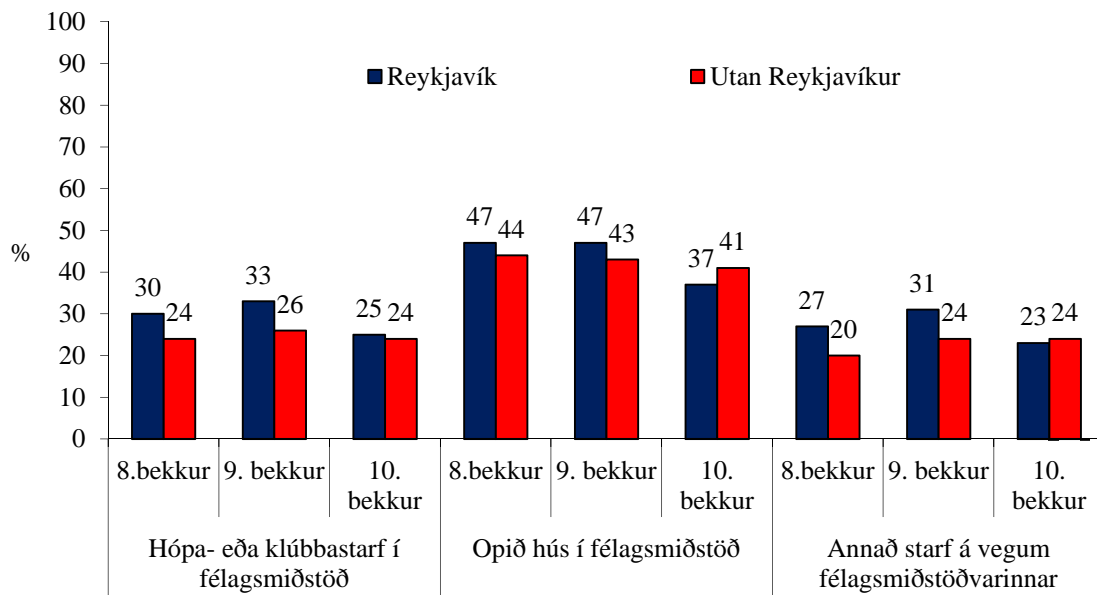
Skipulagt félags-eða tómstundastarf



Mynd 66. Hlutfall (%) nemenda í 8. bekk í Reykjavík og utan Reykjavíkur sem segjast taka þátt í skipulögðu félags-eða tómstundastarfi öðru en íþróttum, vikulega eða oftár árið 2012.



Mynd 67. Hlutfall (%) nemenda í 9. og 10. bekk í Reykjavík og utan Reykjavíkur sem segjast taka þátt í skipulögðu félags- eða tómstundastarfi öðru en íþróttum, vikulega eða oftár árin 2006, 2008-2010 og 2012.



Mynd 68. Hlutfall (%) nemenda í 8., 9. og 10. bekk í Reykjavík og utan Reykjavíkur eftir því hvort þau stunda eitthvað af eftirtöldu, nökrum sinnum í mánuði eða oftar: Hópa eða klúbbstarf í félagsmiðstöð, opið hús í félagsmiðstöð eða annað starf á vegum félagsmiðstöðvarinnar, árið 2012.

