

Gátlisti fyrir grunnskóla

Félagsfærni – Sjálfefling – Læsi - Sköpun – Heilbrigði



MENNTASTEFNA REYKJAVÍKURBORGAR TIL 2030

Grunnskóli

Þessi gátlisti er verkfæri fyrir starfsfólk SFS til að meta að hvaða grundvallarþáttum menntastefnu Reykjavíkurborgar er nú þegar unnið að í skólanum/frístundastarfinu og hvaða þætti þarf að innleiða á næstu árum. Menntastefnan byggir á grunnstefjum Barnasáttmála Sameinuðu þjóðanna um að menntun barns skuli beinast að því að rækta persónuleika, hæfileika og andlega og líkamlega getu þess. Ríkur samhljómur er með menntastefnunni, aðalnámskrám leik- og grunnskóla og nógildandi stefnum skóla- og frístundasviðs og Reykjavíkurborgar.

Hagsmunaaðilar úr skóla- og frístundastarfi borgarinnar komu að því að móta vísbendingar um gæðastarf út frá grundvallarþáttum menntastefnunnar. Gátlistinn er unnin upp úr umræðupunktum sem safnað var saman á fundum og í rýnihópum með börnum/unglingum, starfsfólki og foreldrum í víðtæku samráði við mótun stefnunnar. Gæðaviðmið innra og ytra mats í leikskóla, grunnskóla og frístundastarfi voru höfð til hliðsjónar við gerð gátlistans.

Gátlistinn er fyrst og fremst ætlaður til stuðnings á vettvangi skóla- og frístundastarfsins. Starfsstaðir geta nýtt gátlistann á þann hátt sem þeir vilja en lagt er til að starfsfólk noti hann til umræðu og mats á hvernig staðan er og hvert skuli stefna í innleiðingu menntastefnunnar. Vísbendingar eru leiðbeinandi fyrir starfsstaðina til að efla tiltekinn þátt í áherslum menntastefnunnar, en skólinn/frístundastarfið velur hvort allar vísbendingar gátlistans séu undir. Gátlistann er hægt að nota sem innra mats tæki starfsstaða.

Með því að meta starfið í upphafi innleiðingar menntastefnunnar eru starfsstaðir með mikilvæg gögn til að byggja á í innleiðingu hennar næstu árin, skoða stöðuna í upphafi og meta framfarir.

Matskvarði:

Matskvarðinn byggir á fimm punkta kvarða, þar sem starfsfólk metur hverja vísbendingu út frá viðmiðum sem menntastefnan byggir á. Vísbendingunum fylgir kvarði sem segir til um að hve miklu leyti skólinn/frístundastarfið uppfyllir þá lýsingu sem sett er fram. Kvarðinn er eftirfarandi:

KVARÐI	
5	Að fullu komið til framkvæmdar
4	Að miklu leyti komið til framkvæmda
3	Að hluta til komið til framkvæmda
2	Að litlu leyti komið til framkvæmda
1	Ekki komið til framkvæmda



MENNTASTEFNA REYKJAVÍKURBORGAR TIL 2030

Félagsfærni: Samfélagsleg ábyrgð og virkni



Viðmið fyrir félagsfærni:

Með félagsfærni er átt við hæfnina til að eiga árangursrík samskipti við aðra og viljann til hafa jákvæð áhrif á umhverfi sitt og samfélag. Kapp er lagt á að börn öðlist færni í að starfa saman, setja sig í spor annarra og sýna öðrum góðvild og virðingu. Félagsfærni tengist meðal annars tilfinningalæsi, réttlætiskennd og leiðtogaþæfni. Félagsfærni þroskast öðru fremur með þátttöku í virku, lýðræðislegu samstarfi þar sem börn fá tækifæri til að sýna hug sinn í verki og koma skoðunum sínum á framfæri. Þannig verður barnið virkur þátttakandi í mótun þess samfélags sem það tilheyrir.

- 5 Að fullu komið til framkvæmdar
- 4 Að miklu leyti komið til framkvæmda
- 3 Að hluta komið til framkvæmda
- 2 Að litlu leyti komið til framkvæmda
- 1 Ekki komið til framkvæmda

Vísendingar sem benda til þess að unnið er að félagsfærni í grunnskóla:	5	4	3	2	1	Skýring/Rök
Stefna skólans:						
1. Í skólanámskrá er sagt frá hvernig unnið er markvisst með félagsfærni.						
2. Í skólanámskrá/starfsáætlun kemur fram hvernig virkt samstarf er við aðra grunnskóla, leikskóla, frístundheimili, félagsmiðstöðvar og þjónustumiðstöð.						
3. Til er skráð verklag við að afla sjónarmiða nemenda.						
4. Í stefnu skólans er áhersla á nýbreytni/umbótaverkefni sem efla félagsfærni nemenda.						
Viðmið um gæðastarf:						

LÁTUM DRAUMANA RÆTAST



MENNTASTEFNA REYKJAVÍKURBORGAR TIL 2030

5. Allir nemendur eru þjálfaðir markvisst í lýðræðislegum vinnubrögðum og samræðum.						
6. Árlega eru haldin skóla- og eða nemendabíng/málþing/lýðræðisþing.						
7. Námsþópar funda reglulega með skipulögðum og vel undirbúnum hætti.						
8. Reglur skólans eru skýrar þar sem allir nemendur fá tækifæri til að koma að mótun þeirra.						
9. Reglur skólans eru kynntar öllum aðilum skólasamfélagsins árlega.						
10. Starfsfólk notar samræmd vinnubrögð í samskiptum við nemendur.						
11. Nemendafélag er virkt og kosið er í það samkvæmt reglum félagsins (hvatt er til að fulltrúar endurspegli margbreytileika nemendahópsins).						
12. Fulltrúar nemenda eru virkir þátttakendur í skólaráði sbr. reglugerð.						
13. Skýr dæmi eru um að nemendur hafi áhrif á nám sitt.						
14. Skýr dæmi eru um að nemendur hafi áhrif á aðbúnað og aðstæður í skólanum.						
15. Nemendur þekkja réttindi sín út frá Barnasáttmála Sameinuðu þjóðanna.						
16. Starfsfólk sér til þess að öll börn hafi jöfn tækifæri í námi og starfi.						
17. Samvinnuverkefni er einkennandi í öllu námi og starfi skólans.						
18. Nemendum er skipulega kennt að vinna samkvæmt aðferðafræði hópstarfs/samvinnu, milli árganga og/eða stiga, t.d. CLIM, púslaðferðin, samvinnunám.						
19. Verkefni sem miða að því að tengjast nærsamfélagi og nærumhverfi eru hluti af námi.						
20. Fjölbreytt samfélagsverkefni eru unnin, t.d. umhverfisverkefni, endurvinnsla, góðgerðarverkefni, sjálfbærni, sjálfbærni og sjálfbærni.						
21. Nemendur hafa val um fjölbreytt viðfangsefni og leiðir í námi.						
22. Markvisst er unnið að því að efla gagnrýna hugsun nemenda.						
23. Nemendur þjálfast í að tjá skoðanir sínar og að hlusta á skoðanir annarra og virða þær.						



MENNTASTEFNA REYKJAVÍKURBORGAR TIL 2030

24. Unnið er með verkefni/leiki þar sem höfðað er til ábyrgðar og virkni allra nemenda.						
25. Allir nemendur fá tækifæri til að vera leiðtogar og stjórnar t.d. samverustundum, leikjum, hópavinnu.						
26. Nemendur eru markvisst þjálfaðir í samskiptum, samvinnu og samkennd t.d. leysa ágreiningsmál og hrósa hvert öðru á uppbyggilegan hátt.						
27. Unnið er markvisst að því að nýta frímínútur/útiveru til að efla félagsfærni nemenda.						
Viðbótarvísendingar frá skóla:						
28.						
29.						
30.						
31.						
32.						
Samtals fjöldi stiga / deilt í fjölda vísendinga:						



MENNTASTEFNA REYKJAVÍKURBORGAR TIL 2030

Sjálfsþing: Sterk sjálfsmynd og trú á eigin getu.



Viðmið fyrir sjálfsþing:

Sjálfsþing felur í sér að barnið öðlist trú á eigin getu, læri að þekkja styrkleika sína og veikleika ásamt því að setja sér markmið og fylgja þeim eftir. Sjálfsþing byggir á sjálfsaga og þrautseigju. Skýr og sterk sjálfsmynd hjálpar barninu að taka sjálfstæðar, ábyrgar ákvarðanir, takast á við mótlæti og lifa í sátt við aðra. Sjálfsstjórn og samskiptahæfni eru nátengd og hafa áhrif á sjálfstraust barna, líðan, námsárangur og árangur í lífinu.

- 5 Að fullu komið til framkvæmdar
- 4 Að miklu leyti komið til framkvæmda
- 3 Að hluta komið til framkvæmda
- 2 Að litlu leyti komið til framkvæmda
- 1 Ekki komið til framkvæmda

Vísendingar sem benda til þess að unnið er að sjálfsþing í grunnskóla.	5	4	3	2	1	Skýring/Rök
Stefna skólans:						
1. Í skólanámskrá er sagt frá því hvernig unnið er markvisst með sjálfsþing nemenda.						
2. Í skólanámskrá kemur fram hvernig unnið sé með einstaklingum og styrkleika þeirra.						
3. Í stefnu skólans er áhersla á nýbreytni/umbótaverkefni sem efla sjálfsþing nemenda.						
Viðmið um gæðastarf:						
4. Markvisst er unnið að því að koma til móts við þarfir einstaklinga.						
5. Nemendur setja sér markmið í námi í öllum árgöngum í samstarfi við kennara og foreldra.						
6. Nemendum er hjálpað að finna styrkleika sína og vinna með þá.						
7. Nemendur eru hvattir til og þjálfast í að tjá tilfinningar sínar í daglegu starfi.						
8. Starfsfólk leggur áherslu á að ávinna sér traust nemenda.						

LÁTUM DRAUMANA RÆTAST



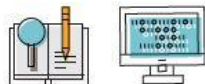
MENNTASTEFNA REYKJAVÍKURBORGAR TIL 2030

9. Nemendur eru hvattir til að hafa áhrif á málefni sem tengjast skólalastarfinu.						
10. Nemendum er treyst til að hafa áhrif á skipulagningu starfsins og hlustað er á skoðanir þeirra.						
11. Viðfangsefnin höfða til margvíslegra áhugasviða nemenda.						
12. Val nemenda er fjölbreytt og höfðar til fjölbreytts hóps nemenda.						
13. Megináhersla er á leiðsagnarmat þar sem nemendur velta reglulega fyrir sér námi sínu með kennurum til að nálgast eigin markmið í námi.						
14. Í námsmati er stuðst við fjölbreytta útfærslu verkefna, nemendamöppur, kynningar, símat og lokamat.						
15. Námsumhverfi er fjölbreytt og kemur til móts við þarfir nemenda.						
16. Nemendur hafa aðgang að margvíslegum námsgögnum.						
17. Vakín er athygli á því sem vel er gert og margvíslegum hæfileikum gefinn gaumur.						
18. Lögð er áhersla á sjálfstæð vinnubrögð og gagnrýna hugsun.						
19. Nemendaviðtöl eru regluleg.						
20. Starfsfólk notar hvatningu og markvissa endurgjöf.						
21. Áhersla er á samræður í nemendahópnum, unnið er með framsögn, upplestur og hlustun.						
22. Hver nemandi fær þann stuðning/aðstoð sem hann þarf í skólanum.						
Viðbótarvísbendingar frá skóla:						
23.						
24.						
25.						
26.						
27.						
Samtals fjöldi stiga / deilt í fjölda vísbendinga:						



MENNTASTEFNA REYKJAVÍKURBORGAR TIL 2030

Læsi: Skilningur á samfélagi og umhverfi



Viðmið fyrir læsi:

Með læsi er átt við þá hæfni að geta lesið, skilið, túlkað og unnið á gagnrýnninn hátt með ritað mál, orð, tölur, myndir og tákni. Í víðtækri merkingu vísar hugtakið einnig til læsis á ólíka miðla, umhverfi, hegðun og aðstæður. Læsi er í eðli sínu félagslegt fyrirbæri og hefst með máluppeldi barna við fæðingu. Góð læsisfærni á íslensku er lykill að þekkingaröflun og skilningi á umhverfi og samfélagi.

- 5 Að fullu komið til framkvæmdar
- 4 Að miklu leyti komið til framkvæmda
- 3 Að hluta komið til framkvæmda
- 2 Að litlu leyti komið til framkvæmda
- 1 Ekki komið til framkvæmda

Vísendingar sem benda til þess að unnið er að læsi í grunnskóla:	5	4	3	2	1	Skýring/Rök
Stefna skólans:						
1. Áætlun grunnskólans um markmið og leiðir til að efla mál og læsi kemur fram í skólanámskrá.						
2. Læsisáætlun er til út frá aldri nemenda.						
3. Í stefnu skólans er áhersla á nýbreytni/umbótaverkefni sem efla læsi nemenda.						
Viðmið um gæðastarf:						
4. Unnið er markvisst að eflingu læsis í víðum skilningi í öllu skólastarfinu.						
5. Markviss lestarkennsla fer fram á öllum stigum skólans.						
6. Allir nemendur fá viðeigandi stuðning í lestrarnáminu.						
7. Skólasafnið er öflugt upplýsingaver með fjölbreyttum bókakosti, búnaði og námsgögnum.						
8. Skólasafnið styður við lestrarnám og lestararáhuga nemenda með bókum og öðru efni sem valið er út frá gæðum, fjölbreytni, jafnrétti og menningu.						



MENNTASTEFNA REYKJAVÍKURBORGAR TIL 2030

9. Fjölbreytt lesefni er aðgengilegt nemendum í notalegu og lestrarhvetjandi umhverfi.						
10. Lögð er áhersla á að nemendur hafi tækifæri til fjölbreyttrar tjáningar, segi og semji sögur, ljóð og leikrit.						
11. Lögð er áhersla á stafræna borgaravitund á öllum stigum grunnskólans.						
12. Nemendur læra að afla upplýsinga, vega þær og meta og vinna með þær á gagnrýninn og ábyrgan hátt.						
13. Nemendur fá tækifæri til að kynnst menningarviðburðum í náminu t.d. safnaheimsóknum og vettvangsferðum.						
14. Nemendum er boðið upp á verkefni sem miða að því að þeir læri á sitt nánasta umhverfi.						
15. Í námsumhverfi nemenda eru sjónrænar stoðir nýttar til stuðnings við nám, t.d. myndrænt dagskipulag, tölur, stafir, leiðbeiningar.						
16. Unnið er með heimamenningu, margbreytileika og menningarlæsi.						
17. Umræður um málefni líðandi stundar, viðburðir, fréttir, fjölmiðlar o.fl. er nýtt til að efla samfélagslæsi.						
18. Markvisst er unnið með umhverfismennt, umhverfisvernd og sjálfbærni.						
19. Markvisst er unnið að eflingu fjármálalæsis nemenda.						
20. Markvisst er unnið að því að efla upplýsinga-, miðla- og tæknilæsi.						
21. Nemendur vinna með forritun á fjölbreyttan hátt.						
22. Foreldrar fá fræðslu um lestur og mikilvægi þess að börn lesi heima.						
Viðbótarvísendingar frá skóla:						
23.						
24.						
25.						
26.						
27.						
Samtals fjöldi stiga / deilt í fjölda vísendinga:						



MENNTASTEFNA REYKJAVÍKURBORGAR TIL 2030

Sköpun: Skapandi hugsun



Viðmið fyrir sköpun:

Sköpun er margslungið ferli sem í grunninn byggist á forvitni, skapandi og gagnrýnni hugsun en líka á þekkingu, frumkvæði og leikni. Sköpun nær flugi þar sem áskoranir eru fjölbreyttar, spurningar eru opnar, lausnir margar og áhersla er lögð á framkvæmdina og sýnileika hennar. Í gegnum sköpunarferlið verður til eitthvað sem hefur gildi fyrir barnið sjálf, næsta umhverfi og/eða samfélagið.

- 5 Að fullu komið til framkvæmdar
- 4 Að miklu leyti komið til framkvæmda
- 3 Að hluta komið til framkvæmda
- 2 Að litlu leyti komið til framkvæmda
- 1 Ekki komið til framkvæmda

Vísbendingar sem benda til þess að unnið er að sköpun í grunnskóla:	5	4	3	2	1	Skýring /Rök
Stefna skólans:						
1. Í skólanámskrá er sagt frá því hvernig unnið er markvisst að því að efla sköpun í menntun nemenda.						
2. Í skólanámskrá kemur fram hvernig nemendur eru þátttakendur í að móta menningu grunnskólans.						
3. Í skólanámskrá kemur fram hvernig nemendur eru virkir þátttakendur og njótendur barnalistar og barnamenningar.						
4. Í stefnu skólans er lögð áhersla á nýbreytni/umbótaverkefni sem efla sköpun nemenda.						
Viðmið um gæðastarf:						
5. Unnið er markvisst að sköpun/skapandi ferli í öllu skólastarfinu.						
6. Kennsluhættir eru fjölbreyttir og byggja meðal annars á lausnarleit og nýsköpun.						
7. Stundaskrá gefur möguleika á flæði og sveigjanleika til sköpunar/skapandi ferlis.						
8. Verk nemenda eru sýnileg og eru hluti af menningu grunnskólans.						

LÁTUM DRAUMANA RÆTAST



MENNTASTEFNA REYKJAVÍKURBORGAR TIL 2030

9. Efniviður til skapandi viðfangsefna er til staðar s.s hljóðfæri, búningar, leikmunir, efniviður til myndsköpunar og tækni.						
10. Stuðlað er að fjölbreytni í list- og verkgreinum og vægið jafnt þeirra á milli.						
11. Upplýsingatækni er nýtt á skapandi hátt.						
12. Áhersla er á þverfagleg vinnubrögð og samþættingu allra námsgreina.						
13. Möguleikar nemenda til að vinna á skapandi hátt er gott og efniviður fjölbreyttur.						
14. Nemendur fá að vinna með eigin áhugasvið og þeim skapað tækifæri til að framkvæma eigin hugmyndir og hafa áhrif.						
15. Námsmat er fjölbreytt og nemendur fá tækifæri til að nýta alla möguleika í skapandi skilum verkefna.						
16. Námsumhverfi, innan dýra og utan, er fjölbreytt og hvetur til sköpunar.						
17. Nemendur eru hvattir til að hugsa í lausnum og finna eigin leiðir.						
18. Nemendur hafi val um að vinna verkefni á fjölbreyttan hátt.						
19. Nemendur fá markvissa þjálfun í að kynna verkefni sín á skapandi hátt, t.d. í máli, myndum, tónum, tækni, leikrænni tjáningu.						
20. Nemendur eru þjálfaðir í að taka þátt í samræðum sem byggja á gagnrýnni hugsun í leit að lausnum.						
21. Náttúrulegt umhverfi, söfn og menningarstofnanir eru nýtt sem uppspretta fróðleiks, hugmynda og innblásturs.						
22. Nýsköpun er hluti af námi nemenda t.d. þátttaka í nýsköpunarkeppni grunnskólana og tilraunum með tækni.						
23. Starfsfólk hlustar eftir hugmyndum nemenda og styður þau í þekkingarleit sinni.						
24. Starfsfólk notar opnar spurningar í samtali við nemendur.						
Viðbótarvísendingar frá skóla:						
25.						
26.						
Samtals fjöldi stiga / deilt í fjölda vísendinga:						



MENNTASTEFNA REYKJAVÍKURBORGAR TIL 2030

Heilbrigði: Heilbrigður lífstíll og vellíðan.



Viðmið um heilbrigði:

Undir heilbrigði falla meðal annars lífs- og neysluvenjur, líkamleg færni, kynheilbrigði og andleg og félagsleg vellíðan. Hugmyndir um heilbrigði hafa þróast með aukinni þekkingu á samspili hugar og líkama, náttúrulegu og félagslegu umhverfi og áhrifum efna og fæðu. Í hnotskurn má segja að sá einstaklingur sé heilbrigður sem hefur tileinkað sér heilbrigðan lífsstíl og öðlast hæfni til að standa vörð um eigið heilbrigði. Vellíðan barns í daglegu lífi leggur grunninn að virkri þátttöku, aukinni færni og árangri í skóla- og frístundastarfi.

- 5 Að fullu komið til framkvæmdar
- 4 Að miklu leyti komið til framkvæmda
- 3 Að hluta komið til framkvæmda
- 2 Að litlu leyti komið til framkvæmda
- 1 Ekki komið til framkvæmda

Vísbendingar sem benda til þess að unnið er að heilbrigði í grunnskóla.	5	4	3	2	1	Skýring/rök
Stefna skólans:						
1. Í skólanámskrá er sagt frá því hvernig unnið er markvisst að því að efla heilbrigði.						
2. Í stefnu skólans er áhersla á nýbreytni/umbótaverkefni sem efla heilbrigði nemenda.						
3. Í skólanámskrá kemur fram að nemendur fá markvissa forvarnarfræðslu.						
Viðmið um gæðastarf:						
4. Almenn umræða er um heilbrigði og hollustu í daglegu námi og starfi grunnskólans.						
5. Unnið er að því að skapa umræður/verkefni um heilbrigði, t.d. vellíðan, margbreytileika, svefn og hollan mat.						
6. Virðing er fyrir margbreytileika mannlífsins.						
7. Námsumhverfi endurspeglar fjölbreytilegan nemendahóp þar sem vellíðan barna er í fyrirrúmi.						



MENNTASTEFNA REYKJAVÍKURBORGAR TIL 2030

8. Boðið er upp á fjölbreytt og hollt fæði í samræmi við mannelismarkmið.						
9. Næringarráðgjöf er hluti af námi nemenda.						
10. Aðgengi að vatni er gott.						
11. Nemendur stunda fjölbreytta hreyfingu á skólatíma.						
12. Í námsumhverfi nemenda er rými til að í vera ró og næði.						
13. Nemendur stunda slökun/núvitund/hugleiðslu reglulega.						
14. Lögð er áhersla á kynheilbrigði.						
15. Áhersla er á lífsleiknikennslu í hverjum árgangi.						
16. Upplýsingar um holla lífshætti eru sýnilegir í skólanum.						
17. Fjölbreytt útikennsla er hluti af námi nemenda í öllum árgöngum, þar sem m.a. umhverfi skólans er nýtt.						
18. Andleg, félagsleg og líkamlega vellíðan nemenda er í fyrirrúmi.						
19. Skýrar reglur eru um notkun síma og spjaldtölva.						
20. Starfsfólk notar samræmd vinnubrögð í samskiptum við börn/unglinga.						
21. Skipulag húsnæðis ber þess merki að unnið er að góðri hljóðvist.						
22. Allt starfsfólk er fyrirmyndir sem tileinkar sér jákvæð samskipti og skapar gott andrúmsloft.						
23. Markvisst er unnið að því að efla hvern einstakling til að sýna jákvæða og ábyrga hegðun, virða mörk annara og fara eftir fyrirmælum.						
24. Gott og gagnkvæmt upplýsingaflæði er á milli heimilis og skóla um velferð barna.						
25. Virðing og vinátta einkennir skólabraginn.						
Viðbótarvísendingar frá skólanum:						
26.						
27.						
28.						
29.						
Samtals fjöldi stiga / deilt í fjölda vísendinga:						



MENNTASTEFNA REYKJAVÍKURBORGAR TIL 2030

Dæmi um hvernig vísbendingar skóla geta sýnt hvar þeir eru staddir í þeim þáttum sem menntastefnan leggur áherslu á:



MATSKVAÐI			Fjöldi	%
4,1-5,0	5	<i>Að fullu komið til framkvæmdar</i>		
3,1-4,0	4	<i>Að miklu leyti komið til framkvæmda</i>		
2,1-3,0	3	<i>Að hluta komið til framkvæmda</i>		
1,1-2,0	2	<i>Að litlu leyti komið til framkvæmda</i>		
0-1,0	1	<i>Ekki komið til framkvæmda</i>		

Litirnir í vísbendingunum sýna meðaltalsútkomu í hverjum þætti:

LÁTUM DRAUMANA RÆTAST



MENNTASTEFNA REYKJAVÍKURBORGAR TIL 2030

MATSKVAÐI			Fjöldi	%
4,1- 5,0	5	Að fullu komið til framkvæmdar		
3,1- 4,0	4	Að miklu leyti komið til framkvæmda		
2,1 - 3,0	3	Að hluta komið til framkvæmda		
1,1 - 2,0	2	Að litlu leyti komið til framkvæmda		
0 - 1,0	1	Ekki komið til framkvæmda		

