

HUGMYNDAHATTURINN

HANDBÓK FYRIR GRUNNSKÓLAKENNARA

UM SKAPANDI SAMSTARF VIÐ SÖFN



Jóhanna Bergmann tók saman sem lokaverkefni í meistaranámi í kennslufræðum við Listaháskóla Íslands vorið 2022

EFNISYFIRLIT

Inngangur	3
Notendaleiðbeiningar	3
Ávarp höfundar	4
Fyrirmyndarverkefnið	5
Síldarminjasafn Íslands og Grunnskóli Fjallabyggðar: Barnamenning - safn sem kennsluvettvangur	5
Þjóðminjasafn Íslands og Ísaksskóli: Áttthagafræði - sögur, samvera og sköpun	7
Byggðasafn Árnesinga og Barnaskólinn á Eyrarbakka og Stokkseyri: Safnið okkar	9
Listasafn Reykjavíkur og Víkurskóli: ABRA - Hittingur með Víkurskóla	11
Listasafn Íslands og Laugarnesskóli, Vesturbæjarskóli og Vogaskóli: LÁN - Halló geimur.....	12
Minjasafn Austurlands og Egilsstaðaskóli, Fellaskóli, Brúarásskóli og Seyðisfjarðarskóli: Valþjófsstaðahurðin - sköpun í fortíð og nútíð.....	13
Borgarsögusafn Reykjavíkur og Grandaskóli: Hverfið mitt – þá og nú.....	15
Minjasafn Austurlands og Egilsstaðaskóli, Fellaskóli og Brúarásskóli: Þjóðsagna Stop Motion - sagnaarfur fortíðar mætir sköpunaraðferðum nútíðar	16
Borgarsögusafn Reykjavíkur og Barnaskóli Hjallastefnunnar: Hvað er sýning?	17
Náttúruminjasafn Íslands, opið kall til leik- og grunnskóla: Hringrás vatnsins á jörðinni	18
Náttúrufræðistofa Kópavogs og grunnskólar í Kópavogi: Ljóðadýr/dýraljóð.....	19
Listasafnið á Akureyri og grunnskólar á Akureyri: Sköpun bernskunnar.....	21
Hvalasafnið á Húsavík og Borgarhólsskóli: Hvalaskólinn.....	22
Þjóðminjasafn Íslands og Ingunnarskóli: Leitin að Ingunni hinni lærðu	23
Listasafn Einars Jónssonar: Stafrænar styttur	24
Þjóðminjasafn Íslands og Grandaskóli: Börnin sauma Þjóðminjasafnið.....	25
Safnasafnið og Valsárskóli: Tímahylkið í tíð kórónuveirunnar	26
Listasafn Íslands og Barnaskóli Hjallastefnunnar: Sjónarafi - þjálfun í myndlæsi.....	27
Byggðasafn Reykjanesbæjar og Myllubakkaskóli: Hugarflugsins fley	29
Nýlistasafnið og Fellaskóli: / SKÖPUN / EYÐING /	30
Náttúrufræðistofa Kópavogs og grunnskólar í Kópavogi: Lífljómun og listaskeljar	31
Gerðarsafn og grunnskólar í Kópavogi: Skríðum inn í skel.....	32
Listasafn Reykjanesbæjar og grunnskólar í Reykjanesbæ: Minningar morgundagsins – vinnustofa	33
Grasagarður Reykjavíkur og Langholtsskóli: Sofnað að hausti – vaknað að vori	33
Minjasafn Austurlands: Veflægt námsefni	34
Þjóðminjasafn Íslands: Veflægir fræðslupakkar	35
Listasafn Reykjavíkur: A Bra Ka Da Bra fræðsluvefur	36
Kvikmyndasafn Íslands: Ísland á filmu.....	36
Veflægur efniviður fyrir kennara og nemendur	37

Ljósmynd á forsíðu: Náttúrufræðistofa Kópavogs

Ljósmyndir í handbókinni eru frá viðkomandi safni, kennara eða höfundu og birtar með leyfi myndasmiðs.

Óheimilt er að afrita handbókina á nokkurn hátt nema með leyfi höfundar.

INNGANGUR

Hugmyndahatturinn geymir lýsingu á 28 fyrirmyndarverkefnum sem snúast um skapandi og skemmtilegt nám fyrir grunnskólanemendur með aðkomu safna víðsvegar á landinu. Hann er hugsaður sem létt og aðgengilegt uppflöttirit sem gagnast sem innblástur fyrir grunnskólakennara um mögulegar nálganir í fræðslu nemenda í samstarfi við söfn, þar sem sköpunarkraftur nemenda fær að njóta sín og safnið verður að vettvangi þeirra til að rannsaka, uppgötva og gera nýjar tengingar í huga sér. *Hugmyndahatturinn* hvetur kennara til að efna til samtals við starfsfólk safna í sínu nærumhverfi um samstarf um skapandi verkefni með nemendum.

Heitið *Hugmyndahatturinn* vísar til töfrahatta sem ýmislegt óvænt og skemmtilegt getur sprottið upp úr og einnig til þess að setji einhver hattinn upp fyllist hugurinn af hugmyndum.

NOTENDALEIÐBEININGAR

Samtals 13 þættir koma fyrir í námsferli fyrirmyndarverkefnanna. Þeir þættir sem eiga við hvert verkefni eru taldir upp fremst í hverri verkefnislýsingu. Námsþættirnir eru:

- unnið er út frá ákveðnu þema: **PEMA**
- nemendur heimsækja safnið og fá fræðslu og innblástur: **SAFNHEIMSÓKN**
- nemendur koma oftast en einu sinni í safnið: **ENDURTEKNAR HEIMSÓKNIR**
- nemendur fara bak við tjöldin og kynnast safnkosti og störfum starfsfólks: **BAK VIÐ TJÖLDIN**
- aðili á vegum safnsins fer í skóla og hittir nemendur þar: **SAFNIÐ Í SKÓLANN**
- nærumhverfi safnsins eða nemenda er notað: **UMHVERFI**
- safnið býður stafrænt námsefni: **STAFRÆN MIÐLUN**
- nemendur vinna skapandi verkefni í safninu eða skóla: **SKÖPUN**
- farið er í leiki með nemendum: **LEIKIR**
- afurðir hinnar skapandi vinnu eru sýndar í safninu eða í skólanum: **SÝNING**
- sýningin er í sambandi við barnameningarhátíð svæðisins eða aðra bæjarhátíð: **MENNINGARHÁTÍÐ**
- eitthvað auka, eitthvað óvænt kemur inn í ferlið: **AUKAVINKILL**
- þriðji aðili kemur að verkefninu: **ÞRIÐJI AÐILI**

Með þessari þáttgreiningu og litamerkingu er hægt að átta sig fljótt á námsþáttum hvers verkefnis og velja, út frá þeim þáttum sem áhugi er á að vinna með, verkefni til að kynna sér.

Auk lýsingar á námsferlinu fylgja ýmsar aðrar upplýsingar hverju verkefni eftir því sem við á, svo sem árgangur sem tekur þátt, tímarammi og námsgreinar sem snerta efnið og vinnu nemenda. Umsögn skipuleggjenda eða þátttakenda fylgir með.

Aftan við fyrirmyndarverkefnin er stuttur kafli þar sem ég safna saman nokkrum slóðum á vefsíður innan menningargeirans sem nýst geta sem innblástur eða efniviður í kennslu.

Notendur eru hvött til að hafa samband við tengiliði safna til þess að fá nánari upplýsingar um einstök verkefni eða til að fá svör við spurningum sem kunna að kvikna. Í mörgum tilvikum liggja fyrir kennsluáætlanir og hæfniviðmið sem ekki eru birt í handbókinni.

ÁVARP HÖFUNDAR

Handbókina *Hugmyndahattinn* vann ég sem lokaverkefni í meistaranámi í kennslufræðum við Listaháskóla Íslands. Fyrirmyndarverkefnunum safnaði ég með spurningakönnun til safna á vorönn 2022. Flest eru þau ný eða nýleg en þau elstu eru frá árunum 2012 og 2013. Ég vil þakka samstarfsfólki mínu á söfnum fyrir að senda mér þessi fyrirmyndarverkefni sem hvert og eitt er framúrskarandi á sinn hátt og saman bera vott um grósku og hugmyndaauðgi í safnfræðslu fyrir grunnskólanema.

Reykjavík, maí 2022

Jóhanna Bergmann, safnkennari við Þjóðminjasafn Íslands

FYRIRMYNDARVERKEFNIN

Hér á eftir eru verkefni í röð frá hinum fjölþættari til hinna einfaldari. Í fyrirsögn eru nöfn safns og skóla og heiti verkefnis. Næst koma þeir þættir sem við það eiga í sínum lit, svo lýsing á ferlinu, nöfn aðstandenda, ítarupplýsingar eftir því sem við á og loks ljósmyndir ef þær eru fyrir hendi. Lykilatriði eru feitletruð.

Nokkur verkefnanna lýsa ekki samstarfi við skóla heldur fela í sér stafræna miðlun safna til grunnskólanna. Oftast er veflægur fræðslupakki til að styðjast við, með kennsluáætlun og hugmyndum að skapandi vinnu með nemendum. Þessi stafræna miðlun býður upp á marga möguleika og getur eflaust kveikt hugmyndir að nýjum samstarfsverkefnum skóla og safna.

SÍLDARMINJASAFN ÍSLANDS OG GRUNNSKÓLI FJALLABYGGÐAR: BARNAMENNING - SAFN SEM KENNSLUVETTANGUR

- ✓ PEMA
- ✓ SAFNHEIMSÓKN
- ✓ ENDURTEKNAR HEIMSÓKNIR
- ✓ BAK VIÐ TJÖLDIN
- ✓ SAFNIÐ Í SKÓLANN
- ✓ UMHVERFI
- ✓ SKÖPUN
- ✓ LEIKIR
- ✓ SÝNING
- ✓ AUKAVINKILL

Verkefnið miðaði annars vegar að **árgangi 5. bekkjar** í heild sinn og hins vegar að **unglingastigi** sem valnámskeið. Verkefnið stóð yfir í **heilt skólaár**, haust- og vorönn. **Verkefnið var í stundatöflu** nemenda. Þeim var veitt fræðsla um **starfsemi safns**; allt frá varðveislu gripa til skráningar, heimildasöfnunar, rannsókna, miðlunar, leiðsagna og almennrar kynningastarfsemi safnsins. Samkvæmt kennsluáætlun voru ólíkir þættir í starfsemi safnsins teknir fyrir á skilgreindum tímabilum. Kennsla fór fram bæði í **húsakynnum Grunnskólans og Síldarminjasafnsins** en auk þess var bærinn og **nærumhverfi** nýtt í ljósmyndaverkefni og fyrir tilbreytingu í síðasta tíma.

Vetrarstarfið hjá 5. bekk snerti á samfélagsgreinum, íslensku, list- og verkgreinum og bjó börnin undir það stóra og ábyrgðarmikla hlutverk að **stjórna safninu í einn dag**, á svokölluðum „yfirtökudegi“. Þá gengu nemendur í fjölbreytt störf; afgreiðslu, leiðsagnir um sýningar safnsins, vinnu í geymslum, vinnu við ljósmyndakost, forskráningu gripa o.s.frv. með

Það að markmiði að miðla gestum því sem þau höfðu lært á skólaárinu. Auk þess þróuðu nemendur og **stóðu fyrir viðburði** á hrekkjavöku í samráði og samstarfi við starfsmenn Síldarminjasafnsins. Einn daginn fóru nemendur í **ratleik** um safnið.

Kennsluáætlun nemenda á unglíngastigi tók mið af samfélagsgreinum; sögu, samfélagsfræði og félagsfræði auk íslensku, list- og verkgreina og upplýsinga- og tæknimenntar. Nemendur könnuðu efnistöð verkefna sinna á fjölbreyttan máta með safnkost Síldarminjasafnsins til grundvallar og rannsökuðu munnlegar og skriflegar heimildir, ljósmyndir og gripi. Nemendur voru hvött til að nota nýsköpun og leita frumlegra leiða til **miðlunar á niðurstöðum** og til urðu hlaðvarp, ljósmyndasýning, myndband af síldarsöltun, aðfangabók nemenda, skráningarverkefni o.fl.

Anita Elefsen safnstjóri stýrði verkefninu fyrir hönd safnsins og naut fulltingis sérfræðinganna Eddu Bjarkar Jónsdóttur og Ingu Þórunnar Waage. Særún Hlín Laufeyjardóttir og Guðrún Unnsteinsdóttir umsjónarkennarar og Erla Gunnlaugsdóttir skólastjóri stjórnðu verkefninu fyrir hönd Grunnskóla Fjallabyggðar. Anita hafði frumkvæði að verkefninu og vann það með sérfræðingum safnsins en umsjónarkennarar og skólastjóri voru til ráðgjafar og samráðs.

Anita segir: „Grunnskólabörn í Fjallabyggð eru markhópur verkefnisins - en jafnframt er horft á foreldra og aðra aðstandendur nemendanna sem hluta af markhópnum. Með aukinni innsýn og þekkingu grunnskólabarna á fjölbreyttu starfi safnsins og fimm stoðum safnastarfs: rannsóknum, söfnun, skráningu, varðveislu og miðlun, eru allar líkur til þess að þekking og skilningur foreldra og annarra aðstandenda barnanna á faglegu starfi safna aukist. Um er að ræða nýstárlegt samstarfsverkefni þar sem farnar eru nýjar leiðir í safnkennslu með það að leiðarljósi að verkefnið lifi til framtíðar og geti orðið öðrum söfnum landsins fyrirmynd. Hugmyndin vakti mikinn áhuga og eftirvæntingu hjá starfsmönnum Grunnskóla Fjallabyggðar sem sáu fjölmarga möguleika í auknu samstarfi við safnið. Það er Síldarminjasafninu mikilvægt að efla gott samstarf við íbúa í heimabyggð og taka virkan þátt í menntun og tómstundum grunnskólabarna og fá börnum og unglíngum tækifæri til að láta rödd sína heyrast í miðlun á sögu Siglufjarðar og síldarinnar.“

Nokkrar vefsíður sem tengjast verkefninu:

<http://www.sild.is/frettir/sildarminjasafnid-sem-kennsluvettvangur>

<http://www.sild.is/frettir/safnkennsla-sildarminjasafnsins>

<http://www.sild.is/frettir/afturgongur-og-uppvkningar-i-draugaverksmidjunni-granu>

<http://www.sild.is/frettir/yfirtokdagur-5.-bekkjar>

<https://www.grunnskoli.fjallabyggd.is/is/frettir/ungur-nemur-gamall-temur-safn-sem-namsvettvangur-hja-sildarminjasafninu>

<https://www.grunnskoli.fjallabyggd.is/is/frettir/samstarf-sildarminjasafnsins-og-grunnskola-fjallabyggdar>

Verkefnið hlaut styrk frá Safnasjóði og Samfélags- og menningarsjóði Siglufjarðar.



ÞJÓÐMINJASAFN ÍSLANDS OG ÍSAKSSKÓLI: ÁTTHAGAFRÆÐI - SÖGUR, SAMVERA OG SKÖPUN

- ✓ PEMA
- ✓ SAFNHEIMSÓKN
- ✓ ENDURTEKNAR HEIMSÓKNIR
- ✓ UMHVERFI
- ✓ SKÖPUN
- ✓ LEIKIR
- ✓ SÝNING
- ✓ MENNINGARHÁTÍÐ
- ✓ AUKAVINKILL
- ✓ ÞRIÐJI AÐILI

Um er að ræða þróunarverkefni hjá umsjónarkennara **sex ára bekkjar** í Ísaksskóla í samvinnu við safnkennara Þjóðminjasafns Íslands. Umsjónarkennari fer í þematengdar vettvangsferðir með bekkinn á hverjum miðvikudegi **allt skólaárið**. Unnið er með hvert þema í mánuð og er fyrsta ferð mánaðar í Þjóðminjasafnið að kynna þemanu út frá sýningum og rými safnsins. Dæmi um þema eru t.d. fuglar, ljós og skuggi, fiskar og önnur sjávardýr, fáninn, þjóðsögur, líkamsþekking og blóm. Í lok skólaársins er **uppskeruhátíð** með grilli í Hljómskálagarðinum og **skapandi þemasmiðjum** þar sem nemendur og foreldrar búa til listaverk og kynna ýmsu handverki. Börnin leiða jafnframt aðstandendur um safnið í gegnum **ratleik** sem er sérsniðinn að þeirra verkefnum í safninu í vetur.

Nemendur vinna fjölbreytt skapandi verkefni ýmist í skólanum eða í Þjóðminjasafninu og taka þau þátt í **Barnamenningarhátíð** í Reykjavík með sýningu á verkunum í fjölskyldurými safnsins.

Innan Ísaksskóla fellur verkefnið undir áttahagafræði sem rúmar fjölmargar námsgreinar og fjallar um samfélagið sem nemandinn elst upp í frá hinu sértæka til hins almenna. Umsjónarkennarinn lætur þemað lifa í öllum námsgreinum, t.d skrift, stærðfræði og táknmáli. Íslenska fléttast inn í allar safnheimsóknir í gegnum hugtakanotkun, málshætti og þjóðsögur svo dæmi séu tekin. Auk hinna föstu heimsókna í Þjóðminjasafnið fara nemendur á **önnur söfn** í Reykjavík, í **garða, verslanir og opinberar byggingar**. Hvert einasta þema tengir umsjónarkennarinn **listafólki** og hittu nemendur sum þeirra í skólanum, við vinnustofu listafólksins eða stafrænt í gegnum Zoom fund.

Nánasta umhverfi viðkomustaða er nýtt, t.d. var staldrað við styttuna af Sæmundi á selnum á háskólalóðinni eftir sjávardýraheimsókn í Þjóðminjasafnið, sagan sögð, borðað nesti og **farið í leiki**. Umsjónarkennari nýtir leiki mikið í kennslu og aðlagar heiti og form algengra leikja að þemanu hverju sinni.

Sóley Ósk Hafberg Elíadóttir umsjónarkennari 6 ára SÓL hafði frumkvæði að verkefninu og setti sig í samband við Önnu Leif Auðar Elíadóttur safnkennara til að ræða möguleika á ólíkum þemaheimsóknum yfir heilt skólaár. Anna Leif þróaði safnheimsóknir hvers þema út frá óskum hennar. Sóley Ósk skipulagði skólastarfið að öðru leyti og unnu nemendur á fjölbreyttan hátt með þemun. Afurðir þeirra í vinnubókum, teikningum og þrívíðum verkum fóru á sýningu í safninu á Barnamenningarhátíð.

Anna Leif segir: „Safnheimsóknirnar byggja á því að nota sem flestar aðferðir við upplifun, spurn og undrun hjá börnunum. Ánægjulegt er að



sannreyna að hægt er að vinna með öll þemun innan safnsins. Ýmis eldri þemaverkefni ganga í endurnýjun lífdaga, sérþekking mín nýtist á nýjan hátt og auk sýninga verður rými og ljósvarp að viðfangsefni. Söfn veita ómetanlegan vettvang fyrir rannsóknir, upplifun og úrvinnslu í skólastarfi og góður undirbúningur og eftirfylgni í skóla dýpkar reynsluna og eykur ánægju nemenda í skólanum. Börnin fá tækifæri til að kynna safninu og safnastarfinu í ítrekuðum heimsóknum og verða því sjálfsöruggari á safninu. Það má segja að þau eignu sér safnið á miklu margháttaðri og dýpri máta en hægt væri með stakri heimsókn. Verkefnið dýpkar sýn safnsins á þarfir skólakleppa og skólastarfið í heild sinni.“

Sóley Ósk segir: „Börnin eru vakandi og fylgjast með af áhuga um framvindu námsins. Áhuginn smitar foreldra sem sést á því að fleiri og fleiri foreldrar koma með í vettvangsferðir. Foreldrar lýsa ánægju sinni í foreldraviðtölum. Ég fékk endurnýjaðan eldmóð í vinnuna mína. Endurvinnsla er þema í flestum skapandi verkefnum og notað úr geymslunni er mottóið. Nemendur eru orðnir kunnugir flestum hnútum á Þjóðminjasafni og fleiri söfnum og mun það líklega móta þau til frambúðar.“

Þrjú aðilar hafa sent inn tilnefningu til Íslensku menntaverðlaunanna vegna verkefnisins. Tilnefnt er til tveggja flokka; Framúrskarandi þróunarverkefni og Framúrskarandi kennari.

Verkefnið er efni námskeiðs fyrir grunnskólakennara í Sumarsmiðjum 2022 á vegum Menntastefnu Reykjavíkurborgar.



BYGGÐASAFN ÁRNESINGA OG BARNASKÓLINN Á EYRARBAKKA OG STOKKSEYRI: SAFNIÐ OKKAR

- ✓ PEMA
- ✓ SAFNHEIMSÓKN
- ✓ ENDURTEKNAR HEIMSÓKNIR
- ✓ BAK VIÐ TJÖLDIN
- ✓ SAFNIÐ Í SKÓLANN
- ✓ SKÖPUN
- ✓ SÝNING
- ✓ ÞRIÐJI AÐILI

Í árlegri **þemaviku** var settur upp ímyndaður bær, Barnabær, innan skólans. Nemendur sækja um starf og vinna á sínum vinnustað og á lokadegi bjóða fyrirtækin og stofnanir þjónustu sína gestum og gangandi. Byggðasafnið stýrði vinnustaðnum Safnið okkar með 10 nemendum skólans **á aldrinum 6 - 12 ára** sem settu upp safn í einni skólastofu. Fyrsta daginn fengu þau kynningu á byggðasafninu og fengu að **skoða öll hús safnsins** þar með talið húsnæði sem er ekki almennt í sýningu. Börnin fengu **innsýn inn í safnastarf**, svo sem skráningu gripa og varðveislu og grunnþætti í sýningarstarfi. Næstu tveir dagar fóru í að finna gripi fyrir okkar eigin sýningu úr safneign og úr fórum skólans og meðhöndla þá með aðferðum safnastarfs, svo sem skrá á skráningarblöð, ljósmynda og merkja. Nemendur **hönnuðu sýningu** út frá þema sem þau völdu; skólastarfi. Þau **skrifuðu** sýningartexta, **lásu inn** hljóðupptökur, **hönnuðu** lógó, aðgöngumiða og auglýsingar, **bjuggu til** leik og **sömdu** ræðu. Sú vinna fór að mestu leiti fram í **skólastofu** í skólabyggingunni á Stokkseyri undir handleiðslu starfsmanns Byggðsafnsins.

Foreldrafélag skólans leitaði til safnsins um þátttöku í þemavikunni og var verkefnið undirbúið í samvinnu foreldra, starfsfólks skólans og Lindu Ásdísardóttur safnvarðar sem samdi kennsluáætlun fyrir alla dagana.

Linda segir: „Þetta var mjög vel heppnað safnfræðsluverkefni sem stofnunin má vera stolt af. Börnin sem voru þátttakendur fengu alveg nýja sýn á safnastarf, lærðu að leiðsegja og taka á móti gestum, segja sögu gripanna, þau bjuggu til leik fyrir gesti, markaðssettu safnið og margt fleira. Safnið okkar varð gríðarlega vinsælt í Barnabæ. Miðlun til annarra nemenda, kennara og foreldra var með mestu þrýði. Nokkrir eldri borgarar heimsóttu Safnið okkar og kenndu börnum að kemba og sagðar voru margar sögur af skólastarfinu áður fyrr. Börnin kenndu okkur á safninu margt um hvað það er sem vekur helst þeirra áhuga. Fyrir þau var t.d. mikilvægt að gripirnir væru gamlir, örllítið dularfullir og merkilegir. Krakkarnir tóku öll hlutverk sitt af mikilli alvöru.“



LISTASAFN REYKJAVÍKUR OG VÍKURSKÓLI: ABRA - HITTINGUR MEÐ VÍKURSKÓLA

- ✓ PEMA
- ✓ SAFNHEIMSÓKN
- ✓ ENDURTEKNAR HEIMSÓKNIR
- ✓ BAK VIÐ TJÖLDIN
- ✓ SKÖPUN
- ✓ SÝNING
- ✓ AUKAVINKILL

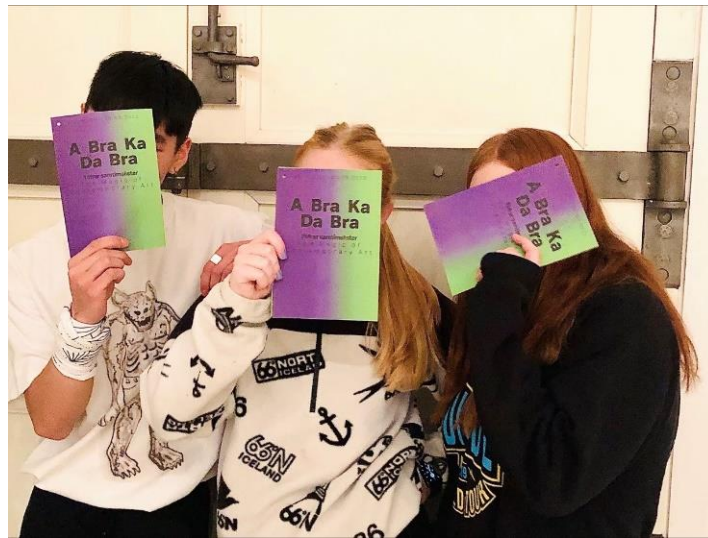
Árgangur 9. bekkjar í Víkurskóla í Grafarvogi vann skapandi tilraunaverkefni út frá sýningunni **AbraKadabra – töfrar samtímalistar** í Listasafni Reykjavíkur. Sýningin var safneignarsýning hönnuð sérstaklega með ungmenni og ungt fólk í huga og miðlaði samtímalist í öllum sínum margbreytileika. Nemendur **heimsóttu sýninguna** og fengu leiðsögn hjá verkefnastjóra fræðslu og miðlunar. Nemendur **unnu listaverk** í öllum list- og verkgreinatímum í skólanum út frá innblæstri af sýningunni yfir þá **fimm mánuði** sem verkefnið stóð. Verkefnið tengdist auk þess samfélagsgreinum, íslensku, náttúrugreinum, upplýsinga- og tæknimennt og fleiri greinum. **Afraksturinn var sýndur** í ABRA - hittingi í safninu þrjú fimmtudagskvöld þegar opið er lengur. Nemendur **undirbjuggu sýningar sínar** með aðstoð starfsfólks safnsins og fengu þannig að kynna störfunum **á bak við tjöldin**. Nemendur tóku á móti gestum á sýningarkvöldunum.

Hanna Margrét Einarsdóttir nýsköpunarkennari í Víkurskóla sá um skipulag fyrir hönd skólans. Ingibjörg Hannesdóttir verkefnastjóri fræðslu og miðlunar sá um skipulag fyrir hönd safnsins. Hanna Margrét hafði frumkvæði að samvinnunni og þróaðist verkefnið í gegnum samtal hennar og Ingibjargar.

Hanna Margrét segir: „Markmiðið verkefnisins var að ýta verkefnum út fyrir vegg skólastofunnar og inn fyrir vegg listasafnsins, að skapa aukinn skilning hjá nemendum á fjölbreytileika og umgjörð myndlistar og á þeim fjölmörgu störfum sem tengjast uppsetningu á einni listsýningu. Endurkoma þeirra í safnið í tengslum við sýningar þrjú fimmtudagskvöld skipti gríðarlegu máli og varð til þess að þau gerðu rými listasafnsins að sínu.“



Verkefnið hlaut **hvatningarverðlaun** Skóla- og frístundaráðs Reykjavíkurborgar.



LISTASAFN ÍSLANDS OG LAUGARNESSKÓLI, VESTURBÆJARSKÓLI OG VOGASKÓLI: LÁN - HALLÓ GEIMUR

- ✓ PEMA
- ✓ SAFNHEIMSÓKN
- ✓ SAFNIÐ Í SKÓLANN
- ✓ SKÖPUN
- ✓ SÝNING
- ✓ MENNINGARHÁTÍÐ
- ✓ ÞRIÐJI AÐILI

Nemendur í **5. bekk** komu í **heimsókn í LÍ** að skoða sýninguna Halló geimur þar sem **Sævar Helgi Bragason** veitti fræðslu um vísindahlutann en verkefnisstjórar LÍ töluðu um listaverkin á sýningunni. Í framhaldi unnu nemendur í **listasmiðjum í skólum sínum** verkefni í tengslum við geiminn og listaverkin á sýningunni með **listakonunum Önnu Júlíu Friðbjörnsdóttur og Jónu Hlíf Halldórsdóttur**. Anna Júlía leiddi hugmyndavinnu en hver og einn nemandi bjó til setningar úr stjörnumerkjum eftir svokölluðu stjörnumerkjastafrófi. Verk nemenda voru **sett á sýningu** í safninu í tengslum við **Barnamenningarhátíð**.



Frumkvæðið kom frá **Ásthildi B. Jónsdóttur hjá LÁN** – listrænt ákall til náttúrunnar og skipulagði hún samstarfið.

Ragnheiður Vignisdóttir verkefnisstjóri viðburða og fræðslu segir: „Anna Júlía vann í kjölfarið skapandi efni fyrir börn og fjölskyldur þeirra sem heimsækja safnið, þar sem þau geta búið til sínar eigin setningar með stjörnumerkjum. Þessi leikur fékk mjög góð viðbrögð.“

MINJASAFN AUSTURLANDS OG EGILSSTAÐASKÓLI, FELLASKÓLI, BRÚARÁSSKÓLI OG SEYÐISFJARÐARSKÓLI: VALÞJÓFSSTAÐAHURÐIN - SKÖPUN Í FORTÍÐ OG NÚTÍÐ

- ✓ PEMA
- ✓ SAFNHEIMSÓKN – EÐA – ✓ STAFRÆN MIÐLUN
- ✓ SAFNIÐ Í SKÓLANN
- ✓ SKÖPUN
- ✓ MENNINGARHÁTÍÐ
- ✓ AUKAVINKILL
- ✓ ÞRIÐJI AÐILI

Verkefnið er miðað við **miðstig** grunnskólanna. Markmið þess er að kynna Valþjófsstaðahurðina, sem varðveitt er á Þjóðminjasafni Íslands, og tengsl hennar við Austurland fyrir nemendum í gegnum **skapandi vinnu**. Verkefnið skiptist í annars vegar fræðslu frá Minjasafni Austurlands og hins vegar smíðju þar sem nemendur vinna verkefni, innblásið af myndmáli hurðarinnar, undir **handleiðslu listamanna**. Verkefnið spannaði um það bil **tvær aðskildar kennslustundir**. Minjasafn Austurlands **tók saman efni** um hurðina til að nýta sem **kveikju**. Kennurum stóð til boða að **nýta efnið sjálfir** til að kynna viðfangsefnið fyrir nemendum eða **koma með nemendum á safnið** og fá fræðsluna þar. Safnið fékk **listakonurnar** Rán Flygenring og Elínu Elísabetu Einarsdóttur í lið með sér. Þær fóru þá leið að láta nemendur gera sína eigin teiknimyndasögu. Smíðjurnar fóru fram í **skólunum**. Hver smíðja hófst á því að þær stöllum kynntu sig og sögðu stuttlega frá störfum sínum sem teiknarar. Síðan ræddu þær sögu hurðarinnar og fóru yfir myndmál hennar og söguna sem það segir. Sér til stuðnings höfðu þær meðferðis mynd af hurðinni í fullri stærð. Nemendur fengu í hendur sérstök vinnublöð þar sem þau **teiknuðu sína eigin myndasögu**. Að lokum kynntu nemendur sögurnar fyrir hópnum.

Verkefnið fór fram í tengslum við **BRAS, menningarhátíð barna og ungmenna á Austurlandi**.

Verkefnið er tilkomið að frumkvæði Minjasafns Austurlands. Starfsfólk safnsins aflaði styrkja, vann námsefnið, útvegaði leiðbeinendur, var í sambandi við fræðsluyfirvöld, kennara og skipuleggjendur BRAS varðandi skipulag og tímasetningar, útvegaði efni fyrir smíðjurnar og

húsnæði fyrir leiðbeinendur. Rán og Elín sáu að öðru leyti um undirbúning sjálfra smiðjanna og undirbúningur kennara fólst í að kynna efnið fyrir nemendum og taka á móti Rán og Elínu.

Umsögn grunnskólakennara: „Við á miðstigi vorum mjög ánægð með verkefnið um Valþjófsstaðarhurðina. Þetta var verkefni sem allir gátu unnið á eigin forsendum, tók ekki langan tíma og var skýrt afmarkað. Mikilvægt var líka að það kláraðist, en sum verkefni hafa tilhneigingu til að vera of viðamikil. Kynningin sem við fengum senda var líka fín. Við vorum sem sagt mjög sátt við þetta og þökkum kærlega fyrir heimsóknina.“

Elsa Guðný Björgvinsdóttir safnstjóri og Eyrún Hrefna Helgadóttir sérfræðingur á sviði fræðslu og miðlunar segja: „Það er mikilvægt fyrir safnið að taka þátt í hátíð eins og BRAS og vera hluti af þeirri dagskrá sem skólunum er boðið upp á í tengslum við hana. Það vekur athygli kennara, skólastjórnenda, fræðslufirvalda, foreldra, listamanna og annarra í samfélaginu á fræðslustarfi safnsins og styrkir ímynd þess sem námsvettvangs og vettvangs fyrir skapandi vinnu. Með verkefninu færir safnið sig út fyrir veggja sína og vekur athygli á sögustað í nágrenni safnsins svo og



menningarminjum Austurlands sem varðveittar eru á Þjóðminjasafni Íslands og eflir þannig tengsl nemenda við þjóðarsafnið.“

Umfjöllun um verkefnið á heimasíðu Minjasafns Austurlands:

<https://www.minjasafn.is/frettir/442-grunnskolanemar-ryna-i-valthjofsstadhahurdhina>

Verkefnið var unnið í **samstarfi** við sveitarfélagið Múlaþing og **var styrkt** af Uppbyggingasjóði Austurlands, Safnasjóði og Landsvirkjun.

BORGARSÖGUSAFN REYKJAVÍKUR OG GRANDASKÓLI: HVERFIÐ MITT – ÞÁ OG NÚ

- ✓ PEMA
- ✓ SAFNHEIMSÓKN
- ✓ UMHVERFI
- ✓ SAFNIÐ Í SKÓLANN
- ✓ SKÖPUN
- ✓ SÝNING

Nemendur **7. bekkjar komu í heimsókn** á Ljósmyndasafn Reykjavíkur, rýndu í ljósmyndir og kynntust því hvernig nota má ljósmynd sem heimild. **Safnkennari kom svo í heimsókn** í skólann og kenndi nemendum að nota myndavef safnsins en þar er hægt að fletta upp myndum með leitarorðum. Eftir þetta **unnu nemendur verkefni** undir stjórn kennara sinna: Nemendum var skipt í hópa og valdi hver hópur eina mynd úr Ljósmyndasafninu sem tekin var í vesturbænum. Nemendur rýndu vel í myndina og skráðu niður allar upplýsingar sem myndin geymdi. Síðan fóru nemendur á stúfana **að taka mynd af sama stað**, frá sama sjónarhorni. Í framhaldi veltu þau fyrir sér þeim breytingum sem hafa átt sér stað á svæðinu frá því að upprunalega myndin var tekin. Nemendur **skrifuðu um** niðurstöður greiningar sinnar. Að lokum **settu þau upp sýningu** í Líkn á Árbæjarsafni. Ferlið spannaði um það **bil tvo mánuði**.

Verkefnið varð til í samvinnu Hlínar Gylfadóttur verkefnastjóra samfélagsverkefna og safnfræðslu og Steinunnar Guðmundardóttur umsjónarkennara.

Hlín segir: „Samstarfið við kennarann var mjög gefandi fyrir safnið og hluti af þessu verkefni hefur nýst sem grunnur að fræðsluleiðum fyrir grunnskólahópa á Ljósmyndasafni Reykjavíkur. Verkefnið var frábær leið til að miðla sögu Reykjavíkur á virkan hátt og fellur því vel að markmiðum Borgarsögusafns.“



MINJASAFN AUSTURLANDS OG EGILSSTAÐASKÓLI, FELLASKÓLI OG
BRÚARÁSSKÓLI: ÞJÓÐSAGNA STOP MOTION - SAGNAARFUR FORTÍÐAR MÆTIR
SKÖPUNARÆÐFERÐUM NÚTÍÐAR

- ✓ PEMA
- ✓ SAFNHEIMSÓKN
- ✓ SAFNIÐ Í SKÓLANN – OG/EDA – ✓ STAFRÆN MIÐLUN
- ✓ SKÖPUN
- ✓ SÝNING
- ✓ MENNINGARHÁTÍÐ

Nemendur í **3. og 4. bekk** vinna með þjóðsögur úr safni Sigfúsar Sigfússonar frá Eyvindará. Smíðjurnar fara fram í tengslum við **BRAS, menningarhátíð barna og ungmenna á Austurlandi**. Markmið verkefnisins er að kynna þjóðsagnaarf Austurlands fyrir nemendum í gegnum **fræðslu og sköpun**.

Námsefnispakki um Sigfús og þjóðsagnasafn hans er aðgengilegur **á vef Minjasafnsins**. Í aðdraganda verkefnisins vinna nemendur með námsefnið að eins miklu leyti og kennarar kjósa og er það hugsað sem **kynning og kveikja**. Einnig er í boði að **starfsmaður safnsins komi inn í bekkinn** með fræðslu (kveikju) um Sigfús og þjóðsagnaarfinn og hafa skólarnir nýtt sér það í einhverjum tilfellum. Að því loknu velja nemendur sér eina sögu og mæta svo í **smíðju á Minjasafninu** þar sem þeir endursegja hana sem hreyfimynd (stop motion) undir handleiðslu starfsmanns safnsins. Myndirnar **fara á sýningu í Safnahúsinu** þar sem þær rúlla á skjá á opnunartíma hússins. Ferlið tekur yfirleitt **eina til tvær vikur** án sýningartímans. Verkefnið felur í sér samþættingu á samfélagsgreinum, íslensku, list- og verkgreinum og upplýsinga- og tæknimennt.

Elsa Guðný Björgvinsdóttir safnstjóri og Eyrún Hrefna Helgadóttir sérfræðingur á sviði fræðslu og miðlunar segja: „Mikilvægt er fyrir safnið að taka þátt í hátíð eins og BRAS. Verkefnið nýtir og vekur athygli á veflægu námsefni Minjasafnsins. Verkefnið styrkir safnið sem vettvang fyrir grenndarkennslu en í því er unnið með efni úr nærsamfélagi nemenda. Verkefnið laðar börn og barnafjölskyldur að safninu en myndir barnanna eru sýndar á skjá í Safnahúsinu. Safnið getur staðið fyrir verkefninu utan veggja safnsins og þannig náð til fleiri grunnskóla en þeirra sem næstir því eru.“

Vefsíður sem varpa ljósi á verkefnið:

<http://kennarinn.is/download/sigfus-sigfusson/>

<http://www.minjasafn.is/images/syningar/sigfus/index.html>

<https://www.minjasafn.is/frettir/444-thjodhsagnapersonur-lifna-vidh>

<https://youtu.be/TuUwuf3air0> og <https://youtu.be/mExgTgCWTi8>



BORGARSÖGUSAFN REYKJAVÍKUR OG BARNASKÓLI HJALLASTEFNUNNAR: HVAÐ ER SÝNING?

- ✓ PEMA
- ✓ SAFNHEIMSÓKN
- ✓ UMHVERFI
- ✓ SKÖPUN
- ✓ SÝNING
- ✓ MENNINGARHÁTÍÐ

Fimm ára bekkur Barnaskóla Hjallastefnunnar **heimsótti** Ljósmyndasafn Reykjavíkur og fór í gegnum fræðsluleiðina "**Hvað er sýning?**" þar sem farið er í gegnum ferlið sem liggur að baki ljósmyndasýninga, þ.e. velja myndefni, taka myndina, prenta hana út, raða myndum upp og velja nafn á sýninguna. Í framhaldi af því **unnu þau ljósmyndaverkefni í skólanum og nágrenni hans** undir stjórn kennara síns. Verkefninu lauk með **sýningu** á ljósmyndum nemenda í Líkn á Árbæjarsafni á **Barnameningarhátíð**. Nemendur tóku virkan þátt í öllu ferlinu undir stjórn kennara síns, m.a. uppsetningu sýningarinnar. Um **tveir og hálfur mánuður** liðu frá safnheimsókninni þar til sýningin var opnuð.

Una Björk Kjerúlf kennari barnanna hafði frumkvæði að verkefninu. Fræðsluleiðin var til hjá Ljósmyndasafninu og kennarinn nýtti hana sem útgangspunkt fyrir verkefnið. Kennarinn leitaði eftir möguleika á að setja upp sýningu á verkum nemendanna hjá safninu.

Hlín Gylfadóttir verkefnastjóri samfélagsverkefna og safnfræðslu segir: „Verkefnið var mjög gefandi og skemmtilegt að sjá fræðsluleiðir safnsins nýttar beint inn í skólastarf. Sýningin á verkum nemenda var frábær.“



NÁTTÚRUMINJASAFN ÍSLANDS, OPIÐ KALL TIL LEIK- OG GRUNNSKÓLA: HRINGRÁS VATNSINS Á JÖRÐINNI

- ✓ PEMA
- ✓ SAFNHEIMSÓKN – OG/EDA – ✓ STAFRÆN MIÐLUN
- ✓ SKÖPUN
- ✓ SÝNING
- ✓ MENNINGARHÁTÍÐ
- ✓ ÞRIÐJI AÐILI

Grunnskólar og leikskólar geta skráð sig til leiks. Þátttaka felst í að nemendur **búa til vatnsdropa** sem sendir eru safninu í pósti eða afhentir í **heimsókn** þangað. Allir vatnsdroparnir verða að **einu stóru listaverki í sýningarrými safnsins** í Perlunni í tengslum við **Barnamenningarhátíð** í Reykjavík. Skólar **fá sendar** leiðbeiningar og kveikjur fyrir ferlið sem er eitthvað á þessa leið: Einfaldasta leiðin er að teikna vatnsdropa á blað og hafa hann álíka stóran og lófa, lita hann og klippa út. Það er um að gera að nota hugmyndaflugið því vatnsdropi getur verið eins og spegill og í honum geta búið örsmáar lífverur! Þið getið skreytt dropann eða búið hann til úr einhverju öðru en pappír, t.d. efni, garni, eða búið til klippimynd. Á meðan listaverkið verður til er tilvalið að velta fyrir sér hringrás vatnsins og

hvers vegna það er mikilvægt fyrir okkur og aðrar lífverur svo sem fiska, plöntur, fugla, ígulker og bakteríur. Á sérblaði með nafni og aldri getið þið skrifað ósk ykkar um framtíð vatnsins á jörðinni.

Verkefnið er sprottið upp úr samtali safnkennara við **Ásthildi Jónsdóttur sem fer fyrir LÁN – listrænt ákall til náttúrunnar** verkefninu.

Helga Aradóttir og Ragnhildur Guðmundsdóttir safnkennarar segja: „Verkefnið fór af stað þegar skólar sáu sér ekki fært að koma til okkar vegna covid en það opnaði augu okkar fyrir því að það eru ýmsar leiðir til að tengjast skólum sem hafa síður tæk á að koma til okkar.“



NÁTTÚRUFRÆÐISTOFA KÓPAVOGS OG GRUNNSKÓLAR Í KÓPAVOGI: LJÓÐADÝR/DÝRALJÓÐ

- ✓ PEMA
- ✓ SAFNHEIMSÓKN
- ✓ SKÖPUN
- ✓ LEIKUR
- ✓ MENNINGARHÁTÍÐ
- ✓ ÞRIÐJI AÐILI

Verkefnið er sniðið að **4. bekk**. Í heimsókninni eru **náttúrufræði og ljóðlist** tengd saman á skemmtilegan, fróðlegan og frumlegan hátt. Á **Bókasafni Kópavogs** fer fram **Ljóðasmiðja** þar sem nemendur kynnst ólíkum ljóðformum, stílbrögðum og einföldum bragarháttum. Skoðað er hvernig dýr birtast í íslenskum ljóðum og nemendur **semja sín eigin dýraljóð**. Á Náttúrufræðistofu er valið ljóð notað sem kveikja að fræðslu, umræðum og verkefnum tengdum fjölbreytni dýranna í íslenskri náttúru. Fyrst er stutt kynning á skáldinu og náttúrufræðingnum Jónasi Hallgrímssyni. Svo er **hljóðheimur skapaður** í salnum með vindgnaði og skafrenningshljóðum og þannig byggð upp stemning fyrir lestur og myndlýsingu á ljóðinu Óhræsinu, en vönduð myndlýsing þess var sérstaklega unnin fyrir verkefnið af **teiknaránum** Dagrúnu Guðnýju Sævarsdóttur. Ljóðið er krufið í samtali við nemendur og það sett í samhengi við ýmsar fæðukeðjur í náttúrunni auk þess sem fjallað er um tengsl rjúpunnar og fálkans við íslenska þjóðtrú. Í lok heimsóknar skipta nemendur sér upp í litla hópa og finna út uppröðun mismunandi fæðukeðja í skemmtilegum **hreyfileik** og vinna auk þess stutt tengiverkefni út frá nýyrðum Jónasar Hallgrímssonar. Við brottför er nemendum boðið að **skoða sérsýningu** á rjúpum og fálkum í anddyri Náttúrufræðistofunnar og kennarar fá með sér **teikniverkefni** til að leggja fyrir nemendur þegar í skólann er komið, sem kveikju fyrir frekari úrvinnslu að lokinni heimsókn.

Verkefnið fellur undir hatt Menningar fyrir alla; sameiginlegar fræðsludagskrár menningarhúsa Kópavogs. Ljóðapemað þjónar sem **tenging við Ljóðstaf Jóns úr Vör og Ljóðasamkeppni grunnskóla Kópavogs**. Frumkvæði, verkefnasmíð, undirbúningur og framkvæmd verkefnis var í höndum Helgu Einarsdóttur verkefnastjóra á Bókasafni Kópavogs og Ríkeyjar Hlínar Sævarsdóttur verkefnastjóra fræðslu og viðburða á Náttúrufræðistofu Kópavogs.

Ríkey Hlín segir: „Verkefnið byggir ekki einungis brýr yfir í skólastarfið heldur einnig á milli ólíkra menningarhúsa og hæfir þroska- og hæfnistigi þeirra nemenda sem það er sniðið að. Ólíkt hefðbundnum safnheimsóknum skólahópa þá er safnið sjálft hér meira í stuðningshlutverki eða sem umgjörð en leikur ekki aðahlutverkið.“



LISTASAFNIÐ Á AKUREYRI OG GRUNNSKÓLAR Á AKUREYRI: SKÖPUN BERNSKUNNAR

- ✓ PEMA
- ✓ SAFNHEIMSÓKN
- ✓ SKÖPUN
- ✓ SÝNING
- ✓ AUKAVINKILL
- ✓ ÞRIÐJI AÐILI

Um er að ræða samstarf við tvo til þrjá skóla hverju sinni sem fá boð til þátttöku frá fræðslufulltrúa safnsins. Kennarar fá strax að vita **pema verkefnisins** og hvaða **listamenn verða með** en valdir eru tveir starfandi myndlistarmenn, karl og kona, sem annars vegar starfa í nágrenninu og hins vegar á höfuðborgarsvæðinu og verk þeirra og aðferðir notuð sem innblástur. Einnig er valið ákveðið pema svo sem fuglar og önnur dýr, fjaran eða gróður jarðar. Myndlistarmaður í Eyjafirði sér um **smiðju** tengda eigin verkum fyrir helming nemenda sem tekur þátt. Hinn helmingurinn fær smiðju frá öðrum myndlistarmanni á svæðinu sem tengir hana við list listamannsins sem kemur að sunnan. Smiðjur fara fram í **safnfræðslurými** Listasafnsins. Myndmenntakennarar hafa svo algerlega frjálstar hendur með útfærsluna. Verk nemenda eru **sett upp á sýningu** ásamt verkum listafólksins í sal Listasafnsins á Akureyri. Jafnframt eru gripir úr **Leikfangasafni**, sem er safnheild innan Minjasafns Akureyrar, settir upp á sýningunni. Verkefnið hefur verið árviss viðburður hjá Listasafninu á Akureyri frá 2015. Það hlaut **öndvegisstyrk** frá Safnasjóði fyrir árin 2020-2022.

Soffía Vagnsdóttir þáverandi fræðslufulltrúi Akureyrarbæjar (2016) segir: „Að skapa vettvang þar sem listaverk barna eru sýnd og borin er virðing fyrir þeim, er hluti af því að viðhalda og styrkja skapandi samfélagi á hverjum tíma. Skapandi samfélag er skemmtilegt samfélag sem þorir að vera í litum og þorir að leika sér.“

Guðrún Pálína Guðmundsdóttir fræðslufulltrúi og sýningarstjóri segir: „Tilgangurinn með sýningunni Sköpun bernskunnar er að gera myndverkum barna hátt undir höfði en ekki að ofhlaða í krafti þátttökufjölda. List er afar víðfeðm. Hún getur vakið sterkar tilfinningar og tekur á margvíslegum viðfangsefnum, s.s. fagurfræði, menningu, náttúru, sögu, umhverfi, viðhorfum, vísindum, einstaklingnum, mannlíkamanum, matvælum og félagslegum gildum. Þannig getur listin auðveldlega tengst mismunandi námsgreinum. Hún getur víkkað sjóndeildarhring áhorfandans og hjálpað honum að sjá sjálfan sig, umhverfið og lífið á margvíslegan hátt.“

Guðrún skrifaði grein um verkefnið í Safnablaðið Kvist 2020 sem sjá má á þessari slóð:
<https://timarit.is/page/7321765?iabr=on#page/n65/mode/2up>



HVALASAFNIÐ Á HÚSAVÍK OG BORGARHÓLSSKÓLI: HVALASKÓLINN

- ✓ PEMA
- ✓ SAFNHEIMSÓKN
- ✓ UMHVERFI
- ✓ SKÖPUN
- ✓ AUKAVINKILL
- ✓ ÞRIÐJI AÐILI

Hvalaskólinn er **fastur liður** hjá nemendum í **2. og 5. bekk** ár hvert. Hjá 2. bekk samanstendur Hvalaskólinn af **heimsókn** á Hvalasafnið og vinnu í skólanum. Kennarar undirbúa komuna með léttri fræðslu um hvalina, eru jafnvel búin að fara í **gönguferð** með nemendum til að horfa yfir flóann, heimkynni hvalanna, og skoða myndir af helstu hvalategundum. Á safninu er fræðslan fyrst og fremst létt og skemmtileg. **Verkefni eru svo unnin** eftir heimsóknina í samstarfi við mynd- og handmenntakennara, sem hefur auk umsjónarkennara umsjá með verkefnunum. Hvalaskólinn hjá 5. bekk spannar þrjá daga. Á fyrsta degi er **fræðsla á safninu**, á öðrum degi fara nemendur í **hvalaskoðun** og þriðja daginn er unnið úr upplýsingunum, jafnvel í **vinnuaðstöðu í Hvalasafni** og þá unnið áfram í **skólanum**, ef vill/þarf. Undirbúningur að vettvangsnáminu hefst fyrr og þá jafnvel í ensku og náttúrufræði. **Verkefni/niðurstöðum er komið í list- og/eða upplýsingaform** með hjálp umsjónar- og mynd- og handmenntakennara.

Huld Hafliðadóttir, fyrrverandi verkefnastjóri Hvalasafnsins, kom Hvalaskólanum á legg. Skólinn miðar að leik-, grunn- og framhaldsskólum á Húsavík.

Garðar Þröstur Einarsson fræðslustjóri segir: „Reiknað er með að hvert barn á Húsavík heimsæki Hvalasafnið 3 - 4 sinnum á sinni skólagöngu og fræðist um hvali og lífríki hafsins. Þetta telst mikilvægur þáttur í að efla skilning nemenda á nærumhverfi sínu þar sem hvalir og þá sérstaklega hvalaskoðun eru stór hluti af menningararfi Húsvíkinga.“

ÞJÓÐMINJASAFN ÍSLANDS OG INGUNNARSKÓLI: LEITIN AÐ INGUNNI HINNI LÆRÐU

- ✓ PEMA
- ✓ SAFNHEIMSÓKN
- ✓ SKÖPUN
- ✓ SÝNING
- ✓ MENNINGARHÁTÍÐ
- ✓ AUKAVINKILL

Nemendur og kennarar í **6. og 7. bekk komu í fræðslu til safnkennara** um miðaldir með áherslu á klaustur og það tímabil sem tengist **Ingunni hinni lærðu Arnórsdóttur** sem skólinn heitir eftir. Í skólanum lærðu nemendur um tímabilið hjá sínum kennurum og unnu þau saman **stórt listaverk** samhliða því. Verkið unnu þau með blandaðri tækni, innblásin af lífi og störfum Ingunnar og textílverkum í safninu. Jafnframt ófu þau sögu skólans inn í myndmál verksins. Verkið var **sett upp á sýningu** í safninu í tengslum við **Barnamenningarhátíð** en auk þess voru til sýnis bókverk sem nemendur unnu og fjölluðu meðal annars um landnám, miðaldir og klausturlíf.

Katrín Jakobsdóttir, þáverandi **mennta- og menningarmálaráðherra opnaði sýninguna.**

Samstarfið var þróað í samtali milli safnkennaranna Helgu Einarsdóttur og Steinunnar Guðmundardóttur og list- og verkgreinakennaranna Ásdísar Kalman og Kristínar Arnþórsdóttur.



LISTASAFN EINARS JÓNSSONAR: STAFRÆNAR STYTTUR

- ✓ PEMA
- ✓ SAFNHEIMSÓKN (VALKVÆÐ)
- ✓ STAFRÆN MIÐLUN
- ✓ ÞRIÐJI AÐILI
- ✓ AUKAVINKILL

Stafrænar styttur er tilraun til að gera listaverk Einars Jónssonar aðgengilegri fyrir **8 - 14 ára börn** og kennara þeirra um land allt. Tíu höggmyndir hans voru myndmældar af **verkfræðistofunni EFLU** og þannig búnir til **stafrænir tvíburar** af raunverulegum listaverkum. Þannig gefst færi á að skoða listaverk Einars frá ótal sjónarhornum sem annars eru óaðgengileg því að mörg verkanna eru stór og umfangsmikil. Stafrænar styttur sameinar spennandi tækni í myndmælingu (photogrammetry) og hina aldagömlu höggmyndalist og gerir safngestum kleift að nýta nýjustu tækni til að rýna í listaverk óháð búsetu. Grunnskólanemendur og kennarar skoða stafrænu tvíburana **gegnum appið Sketchfab** sem er frítt eða veflægt á heimasíðu safnsins. Með því að nota nýleg snjalltæki er líka hægt að staðsetja stafrænu tvíburana inn í hvaða rými sem er með **gagnauknum veruleika** (e. augmented reality) og Sketchfab.

Kennarar geta byrjað á því að skoða kynningarmyndband sem einnig er veflægt. Það er í raun í höndum kennara hvernig verkefni eru nýtt. **Fræðslupakki** verkefnisins útlistar forsendur verkefna fyrir nemendur og þar er mælt með ákveðnum verkum fyrir ákveðinn aldur auk þess sem boðið er upp á ítarefni fyrir kennara. Kennsluaðferðir eru einnig reifaðar í fræðslupakka verkefnisins en þær eru stýrðar samræður og sjónræn hugsun (visible thinking) sem tengist fjölgreindarkenningu Gardners. Hægt er að **bóka heimsókn í safnið** til að skoða valin listaverk bæði í raunheimum og stafrænt gegnum Zoom eða Teams. Vinna með verkefnið tengir saman list- og verkgreinar og upplýsinga- og tæknimennt auk samfélagsfræði og annarra greina eftir útfærslu.

Frumkvæðið að verkefninu kom frá Listasafni EJ í samstarfi við EFLU og List fyrir alla. **Styrkveiting** Barnamenningarsjóðs gerði verkefnið mögulegt.

AlmaDís Kristinsdóttir safnstjóri segir: „Ávinningur verkefnisins felst fyrst og fremst í því að liðka fyrir aðgengi nemenda og kennara að listaverkum Einars Jónssonar myndhöggvara með aðstoð stafrænnar tækni. Þessi nálgun þótti heppileg til að ná til ungs fólks þar sem stafræn tækni er stór hluti af veruleika þeirra. Í heimsfaraldri varð einnig ljóst að áhersla safna á stafræna miðla skiptir miklu máli fyrir fræðslustarf þeirra þannig að þau gleymist ekki í dagsins önn. Stafræna tæknin hjálpar til við að tengja saman útilistaverk Einars víða um land, safnið og höggmyndagarðinn.“

Vefsíða verkefnisins: <http://www.lej.is/stafrænar-styttur/>



ÞJÓÐMINJASAFN ÍSLANDS OG GRANDASKÓLI: BÖRNIN SAUMA ÞJÓÐMINJASAFNIÐ

- ✓ PEMA
- ✓ SAFNHEIMSÓKN
- ✓ SKÖPUN
- ✓ SÝNING
- ✓ MENNINGARHÁTÍÐ

Nemendur **4. bekkjar** gengu um grunnsýningu safnsins í fylgd textílmenna- og myndmenntakennara skólans. Þau **skoðuðu sýninguna** frjálst og voru beðin **að teikna** upp þá hluti sem þeim þóttu flottastir og kortleggja þannig heildarsýn sína á það sem þeim þykir markverðast á safninu. Í **skólanum** voru teikningar þeirra stækkaðar upp á stóran striga (1,5 x 4,5 m.) og hvert og eitt þeirra **saumaði sína mynd út** með neonlitu garni til þess að undirstrika frekar mót gamla og nýja tímans, aldagamalla minja og áhugasviðs ungvíðisins. Þannig varð til risastórt **sameiginlegt listaverk** með myndum eða munstrum af safngripum (raunar valdi einn nemandi mynd á skilti sem minnir gesti á að snerta ekki gripina). Heildarmynd verksins minnti bæði á nýttískulegt fatamynstur og minjar í kumli. Ætlunin var að hengja útsaumsverkið upp í safninu í tengslum við **Barnameningarhátíð** en henni var frestað vegna heimsfaraldurs.

Verkefnið spratt upp úr samtali Jóhönnu Bergmann safnkennara við kennarana Bergdísu Hörn Guðvarðardóttur og Hörpu Rún Ólafsdóttur í heimsókn í safninu með nemendur.

Jóhanna segir: „Það er safninu mikilvægt að eiga í samtali við samfélagið í gegnum skapandi verkefni nemenda sem heimsækja safnið. Sýning á Barnamenningarhátíð vekur athygli aðstandenda nemendanna, annarra skóla og almennra gesta.“

SAFNASAFNIÐ OG VALSÁRSKÓLI: TÍMAHYLKIÐ Í TÍÐ KÓRÓNUVEIRUNNAR

- ✓ PEMA
- ✓ SKÖPUN
- ✓ SÝNING
- ✓ AUKAVINKILL
- ✓ ÞRIÐJI AÐILI

Ákveðið var að nemendur á **yngsta stigi** tækju fyrir **áhrif covid-19 á daglegt líf okkar**, og að þau **ygnu verk** út frá sinni upplifun á þessum áhrifum og **sögulegt yfirlit** með tengingu við fyrri heimsfaraldra. Afrakstri verkefnisins, sem **unnið var í viðkomandi skóla**, þ.e. ljósmyndum og teikningum, þrívíðum hlutum, textum og persónulegum munum var **komið fyrir á sýningu** í Safnasafninu. Að sýningartíma loknum var verkunum pakkað í **sérsmíðað tímahylki**. Hylkið var innsiglað og verður geymt í **Minjasafninu á Akureyri** í 50 ár eða til ársins 2071. Þá verður það opnað við hátíðlega athöfn að viðstöddum þeim sem lögðu til efni í það.

Svalbarðsstrandarhreppur, Leikskólinn Álfborg og Valsárskóli á Svalbarðseyri efndu til þessa samstarfs við safnið. Verkefnisstjórar voru skipaðir Anna Heiður Oddsdóttir starfsmaður safnsins og Björg Erlingsdóttir sveitarstjóri. Níels Hafstein safnstjóri hannaði sýningar og tímahylki, á hliðarlínu voru María Aðalsteinsdóttir skólustjóri Valsárskóla og Margrét Jensína Þorvaldsdóttir leikskólustjóri. Tómas Ingi Jónsson tók að sér að smíða hylkið og flytja það til Minjasafnsins á Akureyri. Nemendur aðstoðuðu við uppsetningu sýningarinnar. Börn og fullorðnir voru beðin um að skrifa um framtíðina, hvernig hún gæti litið út eftir 50 ár og var það efni birt á vefsíðu hreppsins. Barnamenningarsjóður **styrkti** verkefnið.

Níels Hafstein safnstjóri segir: „Árlega efnir Safnasafnið til samstarfs við grunn- og leikskóla á Eyjafjarðarsvæðinu. Það er hugsað til þess að efla listrænan áhuga og hugmyndaflug barnanna, en einnig er safninu heiður og ánægja að þátttöku þeirra, lífsgleði og sköpunarkrafti. Samstarfið felur í sér sýningu á verkum nemenda í safninu. Það var mikil ánægja með þetta samstarf í sveitarfélaginu, hjá íbúum, sveitarstjórn, skólunum og safninu.“



LISTASAFN ÍSLANDS OG BARNASKÓLI HJALLASTEFNUNNAR: SJÓNARAFL - ÞJÁLFUN Í MYNDLÆSI

- ✓ PEMA
- ✓ SAFNHEIMSÓKN
- ✓ ENDURTEKNAR HEIMSÓKNIR
- ✓ SKÖPUN
- ✓ STAFRÆN MIÐLUN (Í VINNSLU)

Nemendur á **miðstigi** Barnaskóla Hjallastefnunnar **heimsækja sýningar safnsins í 10 skipti** yfir heilt skólaár, eða einu sinni í mánuði, og njóta **þjálfunar í myndlæsi**. Í hverri heimsókn eru tekin fyrir valin verk úr safneign Listasafns Íslands og skapaðar umræður um þau. Unnið er út frá hugmyndafræði alþjóðlegra aðferða við kennslu í myndlæsi þar sem nemendum er skapað gott rúm til **að tjá sig og lýsa eða túlka** það sem þau sjá. Um er að ræða þróunarverkefni þar sem aðeins tvö listaverk eru skoðuð hverju sinni. Miðað er við klukkutíma heimsókn eða um 20 – 30 mínútur við hvert verk. Mikilvægt er að hóparnir séu ekki stórir þannig að bekkjum er skipt í tvennt við komu og fylgir hvor hópur sínum safnfræðslusérfræðingi að öðru listaverkinu og svo er hópum víxlað. Nemendurnir fá sér sæti fyrir framan verkin sem tekin eru fyrir og ná þannig ró og góðri einbeitingu.

Frá sjónarhóli safnsins á sköpunin í þessu tilviki við **tjáningu og túlkun og ímyndunarafi** nemenda þar sem ekki er um það að ræða að þau búi eitthvað til í safnheimsókninni. Kennarar nýta verkefnið í skapandi starf með börnunum í skólanum og orðið hafa til **fjölbreytt listaverk** með innblæstri frá listaverkunum sem þau hafa skoðað. Þannig sameinar

verkefnið samfélagsgreinar (rýni í myndefni), íslensku (tjáning) og list- og verkgreinar (úrvinnsla).

Frumkvæðið að verkefninu kemur frá Ragnheiði Vignisdóttur, verkefnisstjóra viðburða og fræðslu. Hún segir: „Verkefnið felur í sér þjálfun og valdeflingu barna til að skilja og takast á við myndrænar upplýsingar á tímum nýrrar tækni og nýrra miðla. Er það von Listasafns Íslands að verkefnið muni stuðla að auknum sýnileika myndlistar og að listaverk öðlist ríkari þátt við menntun komandi kynslóða. Annar ávinningur er t.d. aukið aðgengi barna að menningararfi þjóðarinnar, efling menntunarhlutverks safnsins, aukin þekking barna á myndlist og að innan Listasafns Íslands verði til þekking í kennsluaðferðum í myndlæsi sem safnið getur síðan miðlað til annarra stofnana, skóla og safna.“

Meðfram framkvæmd verkefnisins stendur yfir þróun á **rafrænum kennslupakka** á vef. Ákveðið var að fara í þá vinnu til þess að mæta þeirri hindrun sem ferðakostnaður getur verið innan skólanna. Þá eiga sumir skólar erfiðara með að heimsækja safnið svona oft sökum staðsetningar eða annarra þátta.

Endurgjöf frá kennara: „Þetta er svo gott mótvægi við þennan hraða sem börn búa við í dag í gegnum snjallsímana, sjónvarp og þessi samskiptaforrit sem við þekkjum.“

Endurgjöf frá nemanda: „Mér finnst gaman að sjá svona inn í myndirnar, það gefur mér svo mikla ró og líka tíminn líður einhvern veginn svo hratt, manni finnst þetta bara vera nokkrar mínútur en síðan er þetta svona hálf tími.“

Ragnheiður segir: „Við erum að sjá í þessu þróunarverkefni að árangur nemendanna er sýnilegur – þau eru að tileinka sér aðferðir myndlæsis og verða betri með hverjum tímanum, vita að hverju þau eiga að leita og tengja á annan hátt við verkin en þegar að þau hófu verkefnið.“

Þátturinn Húllumhæ hjá KrakkaRÚV fylgdist með heimsókn og ræddi við Ragnheiði og Mörtu Maríu Jónsdóttur fræðslufulltrúa og nokkra nemendur um verkefnið: <https://www.ruv.is/krakkaruv/spila/hullumhae/30713/9jc3rm>



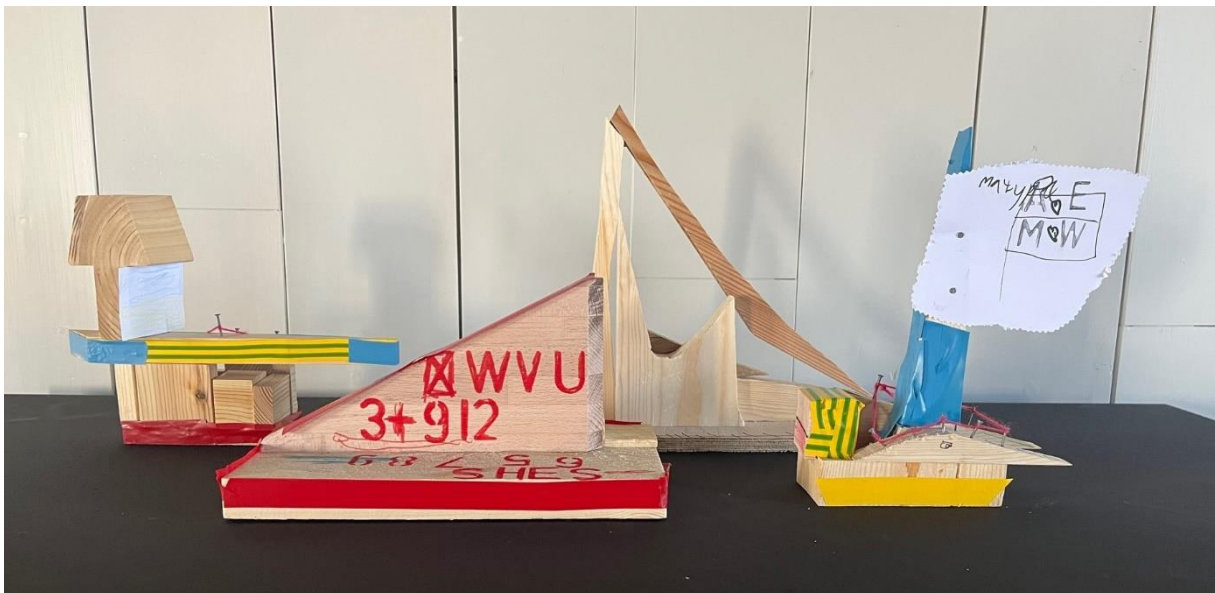
BYGGÐASAFN REYKJANESBÆJAR OG MYLLUBAKKASKÓLI: HUGARFLUGSINS FLEY

- ✓ PEMA
- ✓ SAFNHEIMSÓKN
- ✓ SKÖPUN
- ✓ SÝNING
- ✓ MENNINGARHÁTÍÐ

Nemendur í **1. og 2. bekk heimsækja sýningu** safnsins á **bátalíkönum Gríms Karlssonar** í Bryggjuhúsi Duus safnahúsa. Í kjölfarið **smíða þau báta** úr afgangi viðarbútum og skreyta með fjölbreyttum hætti svo sem með lituðu límbandi, böndum og stöfum. Smíðavinnan fer fram í **safninu** í umsjón myndmenntakennara nemenda og með aðstoð safnfræðslufulltrúa Duus safnahúsa. Börnin koma tvisvar á staðinn til að ná að ljúka bátagerðinni. Afrakstur af vinnu nemenda er **sýndur í Bryggjuhúsinu** á meðan á **BAUN, Barna- og ungmennahátíð**, stendur en hún fer fram árlega í Reykjanesbæ á vormánuðum.

Verkefnið er unnið að frumkvæði Byggðasafnsins sem leitaði eftir samstarfsaðilum innan skóla á svæðinu.

Eva Kristín Dal safnstjóri segir: „Verkefnið ýtir undir samfélagslegt hlutverk safnsins, er vettvangur fyrir málefni líðandi stundar og vekur athygli á starfsemi safnsins.“

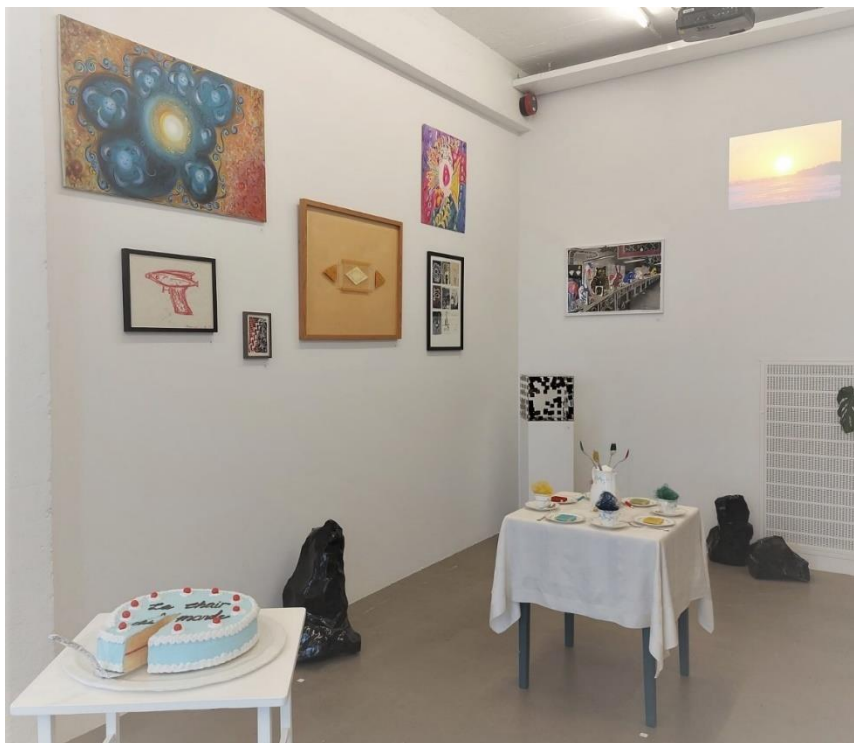


- ✓ PEMA
- ✓ BAK VIÐ TJÖLDIN
- ✓ SKÖPUN
- ✓ SÝNING
- ✓ MENNINGARHÁTÍÐ

Verkefnið fól í sér þátttöku í **Sequences listahátíðinni**. Nokkrir nemendur í **6. bekk** fengu það hlutverk að vera **sýningarstjórar á listsýningu** í Nýlistasafninu. Nemendur **skoðuðu safneign** Nýlistasafnsins á netinu (á Sarpur.is) sem inniheldur um 2.300 listaverk og **völdu þar tólf listaverk** til að hafa á sýningunni. Þau fóru svo í **heimsókn** í Völvufell **þar sem verkin eru geymd** og skoðuðu listaverkin. Listaverkin sem þau völdu voru svo **sett upp á sýningu** í Nýlistasafninu í Marshall-húsinu úti á Granda og að lokum fóru þau að sjá sýninguna.

Hugmyndin kom frá stjórnendum Sequences listahátíðinnar. Þau leituðu til myndmenntakennara í Fellaskóla sem fann nemendahóp úr 6. bekk til að taka þátt í verkefninu. Ferlið tók um **tvo mánuði** og hittust nemendur oftast einu sinni í viku en stundum tvisvar.

Gréta S. Guðmundsdóttir myndmenntakennari segir: „Nemendur voru mjög áhugasamir og stóðu sig einstaklega vel í þessu skemmtilega verkefni. Þau völdu fyrst frekar margar myndir og tröppuðu sig svo niður smátt og smátt og urðu að semja sín á milli um síðustu verkin og það gekk eins og í sögu. Þetta var virkilega vel heppnað og nemendur alsælir.“



NÁTTÚRUFRAÐISTOFA KÓPAVOGS OG GRUNNSKÓLAR Í KÓPAVOGI: LÍFLJÓMUN OG LISTASKELJAR

- ✓ PEMA
- ✓ SAFNHEIMSÓKN
- ✓ UMHVERFI
- ✓ LEIKIR
- ✓ ÞRIÐJI AÐILI

Verkefnið var sniðið að **4. bekk** og höfðu Náttúrufræðistofa og Gerðarsafn samstarf um móttöku nemenda þannig að helmingur byrjaði í Gerðarsafni (sjá næsta verkefni) og hinn helmingurinn hjá Náttúrufræðistofu og svo var hópum víxlað. Nemendur hjá Náttúrustofu byrja í líflegum **ratleik** um **útisvæði** menningarhúsa Kópavogs og leita uppi litríkar ljósverustöðvar sem lúra á víð og dreif um svæðið. Að leik loknum safnast hópurinn fyrir innandyra í fjölnotasal Náttúrufræðistofu og Bókasafns Kópavogs og ræður lausnarorð leiksins og fær í leiðinni skemmtilega fræðslu um ýmsar ótrúlegar **lífljómandi lífverur**. Fræðsluverkefnið kallast á við **fræðslusýningu** Náttúrufræðistofu; LÍFLJÓMUN þar sem áhugaverðir fræðslumolar fléttast saman við fallegar **teikningar** Dagrúnar Guðnýjar Sævarsdóttur af undraverðum ljómandi lífverum á borð við marglyttur, sæstjörnur og eldflugur, en verkin vann hún sérstaklega fyrir viðburðinn. Verkefnið er að stórum hluta þátttöku- og upplifunarverkefni þar sem fræðslan er fléttuð inn í úrvinnslu þess.

Frumkvæði, verkefnasmíð, undirbúningur og framkvæmd verkefnis var í höndum Ríkeyjar Hlínar Sævarsdóttur, verkefnastjóra fræðslu og viðburða. Hún segir: „Verkefnið hefur ótvíræðan ávinning fyrir fræðslustarf Náttúrufræðistofunnar er snýr að grunnskólahópum, en í því var umhverfi safnsins t.a.m. markvisst notað og með góðum árangri.“

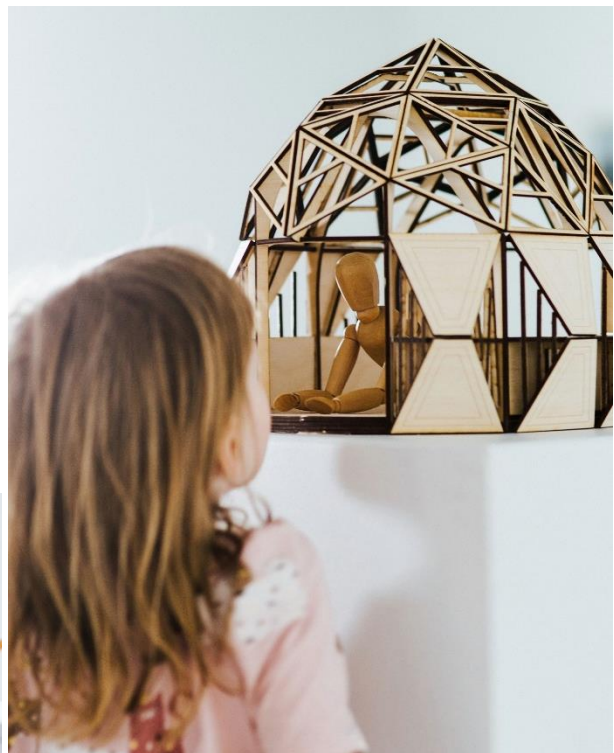


- ✓ PEMA
- ✓ SAFNHEIMSÓKN
- ✓ SKÖPUN
- ✓ ÞRIÐJI AÐILI

Á þriðja hundrað **4. bekkinga heimsóttu Gerðarsafn** og skoðuðu innsetninguna Skríðum inn í skel eftir **ÞYKJÓ og tónlistarkonuna Sóley**. ÞYKJÓ - þverfaglegt hönnunarteymi er skipað Sigríði Sunnu Reynisdóttur, Ninnu Þórarinsdóttur, Erlu Ólafsdóttur og Sigurbjörgu Stefánsdóttur. Þær voru í vinnustofudvöl á safninu og varð verkefnið til hjá safninu og ÞYKJÓ í sameiningu. ÞYKJÓ tala til barna í hönnun sinni á jafningjagrundvelli og vinna hönnunina í samtali við markhópinn.

Börnin kynntust verkum Gerðar Helgadóttur og líkönum ÞYKJÓ að kyrrðarrýmum sem Sóley gæddi dularfullum hljóðheimi, þældu í **hönnun og hvernig hönnuðir vinna með skala**. Til að kynna börnin fyrir þessum hugtökum stilltu ÞYKJÓ m.a. upp leikföngum við skúlptúrana og figúrum inni í líkönum þeirra af kyrrðarrýmum, sem opnaði augu krakkanna fyrir hvernig ferli hönnuða og listamanna er þegar unnið er að stærri verkum. ÞYKJÓ stilltu einnig upp kuðungum og skeljum úr Náttúrufræðistofu í rýminu og gátu börnin þannig skoðað hvernig **náttúruleg form** birtast í skúlptúrum Gerðar og hvernig ÞYKJÓ unnu með þau í hönnun kyrrðarrýmanna. Eftir leiðsögn um sýninguna **teiknuðu börnin sína eigin skúlptúra** og mátti sjá á sköpun þeirra að þau höfðu öðlast skilning á virkni skala og ræddu saman um hvaðan þau tækju sinn innblástur.

Þorgerður Þórhallsdóttir verkefnastjóri safneignar og miðlunar segir: „Við vildum sýna börnum að þetta væri þeirra safn og byrjuðum á grunnskólum Kópavogs. Síðan þessu verkefni var hrint í framkvæmd koma mörg grunnskólabörn hingað ein eða með vinum sínum og finnst þau hafa greiðan aðgang að safninu, sem og nærliggjandi stofnunum eins og Náttúrufræðistofu Kópavogs og Bókasafni Kópavogs.“



LISTASAFN REYKJANESBÆJAR OG GRUNNSKÓLAR Í REYKJANESBÆ: MINNINGAR MORGUNDAGSINS – VINNUSTOFA

- ✓ PEMA
- ✓ SAFNHEIMSÓKN
- ✓ SKÖPUN

Nemendum í **7. bekkjum** er boðið á vinnustofu í tengslum við sýninguna **Minningar morgundagsins** í Listasafni Reykjanesbæjar. Markmið vinnustofunnar er að nemendur fái tækifæri til að **upplifa sýninguna** og fá innblástur og í kjölfarið **að skapa sitt eigið myndverk**. Hver og einn nemandi festir á blað eigin framtíðardraum/minningu morgundagsins. Það geta þau gert hvernig sem þau lystir, skrifað texta, ljóð, sögu, teiknað mynd, þess vegna myndasögu, nú eða allt í senn. Megináhersla er lögð á að nemendur virki eigin sköpunarkraft og útfæri sitt myndverk eftir eigin höfði.

Þema sýningarinnar **Minningar morgundagsins** er framtíðardraumar og er hún samstarfsverkefni safnsins og Listaháskóla Íslands, þar sem nemendur í sýningarstjórnun fá tækifæri til að spreyta sig á uppsetningu sýningar hjá samtímalistasafni.

Iðunn Jónsdóttir safnfræðslufulltrúi á hugmyndina að vinnustofunni. Hún segir: „Markmiðin eru að auka aðgengi grunnskólanemenda að Listasafni Reykjanesbæjar, koma á tengslum milli Listasafnsins og grunnskólanna og að safnið festi sig í sessi sem kennslurými sem kennarar geta notað. Þetta er verkefni sem hvetur krakka til að nota ímyndunaraflið og koma með hugmyndir, það hjálpar börnum að sjá fyrir sér ófyrirséða framtíð og skilja að þau geti verið örlagavaldar í eigin lífi.“

GRASAGARÐUR REYKJAVÍKUR OG LANGHOLTSSKÓLI: SOFNAÐ AÐ HAUSTI – VAKNAÐ AÐ VORI

- ✓ PEMA
- ✓ SAFNHEIMSÓKN
- ✓ ENDURTEKNAR HEIMSÓKNIR

Nemendur í **1. – 4. bekk komu í garðinn** í september og fræddust um **hvað plönturnar gera** á veturna. Þau skoðuðu reyniber og fræin inni í þeim og kynntust þætti garðfuglanna í að fjölga trjánum. Börnin **plöntuðu** svo einum túlípanalauk hvert og pössuðu upp á að laukarnir sneru rétt áður en þau „breiddu yfir“ laukana með mold svo þeir hefðu það nú gott í vetrardvalanum. Að vori mættu nemendurnir **aftur í heimsókn** og skoðuðu árangur ræktunarinnar.

Björk Þorleifsdóttir verkefnastjóri fræðslu á í samtali við grunnskóla í grennd við Grasagarðinn og sníður heimsóknir nemenda gjarnan að efni sem kennarar eru að fjalla um með nemendum. Um þetta verkefni segir Björg: „Fræðsluverkefni eins og Sofnað að hausti – vaknað að vori veita okkur tækifæri til að þjálfa unga safngesti í að umgangast hinn viðkvæma safnkost Grasagarðsins á réttan hátt. Börnin eru svo sendiherrar safnsins sem þjálfa jafnvel aðra fjölskyldumeðlimi í hvernig maður eigi að hegða sér á safni undir berum himni sem er aldrei læst. Þannig eykst áhuginn á starfssviði safnsins og næmnin fyrir mikilvægi þess að allir þurfi að vinna saman í því að passa upp á safngripina. Mikilvægasti ávinningur fræðsluverkefna á borð við þau sem eru í boði í Grasagarðinum er þó tvímælalaust sá að auka umhverfisvitund almennt og tilfinninguna fyrir nærumhverfinu.“

Björk skrifaði um þetta verkefni í Safnablaðið Kvist 2020:

<https://timarit.is/page/7321755?iabr=on#page/n55/mode/2up/>



MINJASAFN AUSTURLANDS: VEFLÆGT NÁMSEFNI

- ✓ PEMA
- ✓ STAFRÆN MIÐLUN
- ✓ ÞRIÐJI AÐILI

Námsefni Minjasafns Austurlands er hugsað sem stuðningur við heimsóknir grunnskólahópa á safnið og til að jafna aðgengi grunnskólanna að fræðslu safnsins. Efnið er unnið að frumkvæði Minjasafnsins í **samstarfi við Unni Maríu Sólmundsdóttur**, kennara og námsefnishöfund sem á og rekur gagnabankann **Kennarinn.is**. Námsefnið er byggt upp þannig að einn námsefnispakki er eyrnamerkur **hverjum árgangi grunnskólans**. Mismunandi umfjöllunarefni eru fyrir hvern árgang en öll **tengjast þau á einhvern hátt sýningum og**

safnkosti Minjasafnsins eða sögu Austurlands. Námsfnið snertir á flestum námsgreinum grunnskólanna.

Elsa Guðný Björgvinsdóttir safnstjóri segir: „Vonir standa til að með þessu muni nemendur alast upp sem virkir neytendur þess sem í boði er á söfnum og læra að þar er alltaf hægt að kynna einhverju nýju.“

Námsfnið er aðgengilegt á Kennarinn.is: <http://kennarinn.is/safnasyrpan/minjasafn-austurlands/>

ÞJÓÐMINJASAFN ÍSLANDS: VEFLÆGIR FRÆÐSLUPAKKAR

- ✓ PEMA
- ✓ STAFRÆN MIÐLUN
- ✓ AUKAVINKILL

Safnfræðsla Þjóðminjasafns Íslands býður kennurum í grunnskólum **veflæga fræðslupakka** um **ólík þemu** gamla bændasamfélagsins. Einn pakinn fjallar reyndar um safnið sjálft. Fræðslupakkarnir innihalda myndbönd safnkennara ásamt ítarefni svo sem heimildamyndir, vefsýningar, vefsíður og rit. Öllu er pakkað inn í kennsluáætlun með hæfniviðmiðum og hugmyndum að verkefnum sem vinna má með nemendum út frá efninu. Efnið er samið og sett saman með **ýngsta stig** í huga en nýtist einnig í **efri árgöngum**. Það stendur eitt og sér, án komu í safnið, en getur líka þjónað sem undirbúningur eða eftirfylgni í tengslum við safnheimsókn.

Þrjú fræðslupakkar eru í boði og fleiri eru í þróun. Þeir sem eru aðgengilegir eru: Ullin – af sauðkindinni yfir í fullunnið fat eða klæði, Líf og leikir barna áður fyrr og Hvað er Þjóðminjasafn Íslands?

Jóhanna Bergmann safnkennari hafði frumkvæði að kennslupökkunum sem eru unnir af henni og Önnu Leif Auðar Elíadóttur safnkennara. Guðmundur Arnar Sigurðsson þáverandi nemi við listkennsludeild LHÍ kom að gerð þeirra eitt sumar með **styrk** frá Nýsköpunarsjóði námsmanna.

Jóhanna segir: „Fræðslupakkarnir eru leið til að ná inn til skóla um allt land, óháð fjarlægð þeirra frá höfuðborginni. Efnið er kaflaskipt og kennarar geta nýtt einstaka þætti og fléttað saman í kennslustund eftir eigin höfði og með hliðsjón af kennsluáætlunum þakanna.“

Fræðslupakkana má nálgast á vefsíðu Þjóðminjasafnsins:

<https://www.thjodminjasafn.is/thjonusta/hopar/skolar/fraedslupakkar>

LISTASAFN REYKJAVÍKUR: A BRA KA DA BRA FRÆDSLUFUFUR

- ✓ PEMA
- ✓ STAFRÆN MIÐLUN
- ✓ ÞRIÐJI AÐILI

Um er að ræða **fræðslufef** með efni í þremur flokkum sem kennarar og nemendur geta unnið með til þess að fræðast um **samtímalist**. Efnið er miðað að **unglingastigi**. Á vefnum er fræðsla um ýmis orð og hugtök sem fjalla um myndlist, meðal annars miðla, stefnur, viðfangsefni og aðferðir. Þar er einnig hægt að senda inn fyrirspurnir sem listasafnið svarar eftir bestu getu og birtir á vefnum. Loks er þar að finna myndbönd sem unnin eru af **listamanninum krassasig** í samstarfi við Listasafnið og **hóp ungmenna**. Fræðslufefurinn byggir á safneign Listasafns Reykjavíkur.

Ingibjörg Hannesdóttir verkefnastjóri fræðslu og miðlunar stýrði gerð fræðslufefsins sem er á vef safnsins: <https://listasafnreykjavikur.is/midlun/abrakadabra>

KVIKMYNDASAFN ÍSLANDS: ÍSLAND Á FILMU

- ✓ STAFRÆN MIÐLUN

Ísland á filmu er opinn vefur og ókeypis og þar er að finna **mörg hundruð gömul myndskaið** allt frá árinu 1917. Þarna má sjá búskaparhætti forðum, ýmsar heimildamyndir um kornrækt, kolagerð, fornleifagröft og margt fleira sem er mjög skemmtilegt að skoða og hefur mikið fræðslugildi í fjölmörgum greinum. Ekki hefur verið unnið kennslufni fyrir kennara að styðjast við þegar efnið er notað. Efnið nýtist á **öllum stigum** grunnskóla.

Myndskeiðum er raðað niður eftir landshlutum. Hægt er að klippa út myndskaið innan úr myndum og vista það sjálfstætt á vefnum.

Vefurinn er hýstur hjá streymisveitu dönsku kvikmyndastofnunarinnar Filmcentralen en þessi slóð færir notandann þangað: <https://islandafilmu.is/>

Hér eru nokkrar slóðir á áhugavert efni sem tengist söfnum, menningu og listum og hægt er að nýta í vinnu með nemendum í grunnskóla:

Gera sjálfur er námsvefur um textílmennt og sjálfbærni: <http://www.gerasjalfur.is/>

Handritin til barnanna: <https://krakkar.arnastofnun.is/#/> er fræðsluvefur fyrir börn hjá Stofnun Árna Magnússonar í íslenskum fræðum.

Kveikjan, hugmyndir að myndlistartengdum verkefnum, m.a. með söfnum: <http://kveikjan.is>

List fyrir alla www.listfyriralla.is þar sem finna má:

– Yfirlit yfir þá listviðburði sem standa grunnskólum landsins til boða hvert skólaár.

– Listveituna, rafrænan miðil með fjölbreyttu og faglegu listefni fyrir grunnskóla

<https://veita.listfyriralla.is/>, t.d. Listalest LHÍ: <https://veita.listfyriralla.is/listkennsla/>

– Menningarhús og söfn sem bjóða upp á listir og menningu fyrir og með börnum: **Menning fyrir alla:** <https://listfyriralla.is/menning-fyrir-alla/>

Minjavefsjá Minjastofnunar Íslands er margslungin kortavefsjá:

<https://minjastofnun.gis.is/mapview/>

Náttúrufræðistofnun Íslands er með fræðsluefni fyrir börn á sínum vef:

<https://www.ni.is/midlun/kynning-og-fraedsla/fraedsla-fyrir-born> og fræðslumyndbönd um íslenskt gróðurfar og áhrif loftlagsbreytinga <https://www.ni.is/midlun/kynning-og-fraedsla/myndskeid>

Sarpur, menningarsögulegt gagnasafn: www.sarpur.is veitir aðgang að safnkosti 50 safna og vefsýningum þeirra.

Uppspretta gefur upplýsingar um tækifæri sem fyrir eru í samfélaginu á höfuðborgarsvæðinu og veita fjölbreytta möguleika á að auðga menntun barna: <https://uppspretta.reykjavik.is/>

Útilistaverk í Reykjavík er snjallforrit aðgengilegt á heimasíðu Listasafns Reykjavíkur. Þar eru upplýsingar um listaverkin, hljóðleiðsögn og spurningaleikur í mismunandi þyngdarstigum.

Sækja má snjallforritið hér: <https://listasafnreykjavikur.is/fraedsla/app-utilistaverk-i-reykjavik-reykjavik-art-walk>

Verkfærakista Menntastefnu Reykjavíkurborgar er stútfull af verkfærum fyrir kennara:

<https://menntastefna.is/verkfaerakista/>